



移住相談Q&A



2026年4月版

北海道富良野市

◆ 目次

◇移住したいと思ったら	P2
◇移住支援について	P3
◇富良野市について	P3
◇医療機関について	P4
◇交通機関について	P4
◇金融機関について	P5
◇冬の生活について	P5
◇子育てについて	P7
◇ごみの分別について	P8
◇ライフラインについて	P8
◇趣味や娯楽について	P9
◇地域活動について	P10
◇賃貸住宅について	P11
◇富良野の土地、住宅について	P12
◇お仕事について	P13



◇移住したいと思ったら

Q. 移住についてどこに相談すればいいですか。

A. 移住を検討している方々への相談窓口として、「富良野市移住相談ワンストップ窓口」を開設していますので、お気軽にお問い合わせください。

- 移住相談ワンストップ窓口（富良野市シティプロモーション推進課）
【電話】 0167-39-2277
【e-mail】 iju.soudan@city.furano.hokkaido.jp
【オンライン相談申込】 <https://furano-iju.com/contact/>



Q. 移住したいのですが、まずは何から始めたらいいでしょうか。

A. まず、富良野市に移住をして何がしたいかを考えてみましょう。移住をする目的や移住の形態（二地域居住、シーズンスティ、完全移住など）を考えてみましょう。暮らしの様子や環境などについてはホームページやフェイスブックなどで確認することもできます。

また、実際に富良野市にお越しいただき、その土地の「空気」を感じていただくことも重要です。

Q. 移住を決めました。家や仕事についての情報はありますか。

A. 移住情報サイト「リビング・フラノ」～住宅～に空き住宅情報を掲載していますのでご覧ください。また、「リビング・フラノ」以外の物件情報は、サイト内の～その他の物件情報～に掲載している市内不動産業者一覧（北海道宅地建物取引業協会旭川支部富良野分区会員業者）でご確認ください。

富良野市で仕事をお探しの場合は、富良野市内にあるハローワーク（Tel 0167-23-4121）に相談するか、しごと情報サイト「Furano Job Style（フラノジョブスタイル）」をご覧ください。

- 「リビング・フラノ」⇒ <https://furano-iju.com/>



- 「Furano Job Style」⇒ <https://furanojob.com/>



Q. 体験移住をしたいのですが。

A. 市内不動産会社が運営する短期滞在用住宅を利用して体験移住ができます。また、リモートワーカーの方は、ワーケーション展開費用助成金を活用した移住体験型ワーケーションも可能です。

- 令和8年度ワーケーション展開費用助成金
<https://furano-workation.com/joseikin-2026/>
- 短期滞在用住宅（家具・家電付、インターネット利用可）
問合せ：(株)北菱（Tel 0167-23-3311）

◇移住支援について

Q. 市の概要や市のパンフレット、地域情報等の資料がほしいです。

A. 「富良野市移住相談ワンストップ窓口」にご連絡いただければ、ご希望の資料をお送りします。
また、市の概要については、富良野市公式ホームページにも掲載していますのでご覧ください。

Q. 移住された方の情報はありますか。

A. 移住情報サイト「リビング・フラノ」に、「移住者の声」として移住された方にインタビューした内容を掲載しています。

Q. 市の助成や支援制度を教えてください。

A. 富良野市に移住して就職する方に対して支援金等を支給する、「富良野市 UIJ ターン新規就業支援事業」や「富良野市新規就業移住支援金等交付事業」があります。また、移住者に限定したものではありませんが、住宅リフォーム補助やまちなか居住促進助成（引っ越し助成）、起業支援制度があります。子育て支援制度としては、出産応援給付金・子育て応援給付金・乳児子育て世帯応援ギフト・出産祝品を給付する事業があります。

Q. 移住するにあたって、仕事と住居はどちらを先に決めた方がいいですか。

A. 移住をされる方の考え方にもよります。住居を先に決めてからお仕事を探される方やお仕事が決まり次第住居を考える方もいます。富良野市の移住相談内容では、住居についての問い合わせの方が多い状況です。

Q. 直接市役所に相談に行くときは、事前の予約は必要ですか。

A. 事前予約の必要はありませんが、事前にご連絡いただければ、必要な資料や情報などを準備しておくことが可能です。

◇富良野市について

Q. 市の気候について教えてください。

A. 富良野市は内陸性気候を帯び、四季がはっきりしています。気温は年平均気温が 8.2℃で、盆地のため気温の日較差、年較差が大きく、冬は-30℃になる日もあれば夏は 30℃を超える日もあります。また、雨量は春・夏に少なく秋・冬に多い傾向で、降雪期間（11月中旬～3月下旬）は市街地の積雪深が 1m くらいになります。

Q. 市の人口はどれくらいですか。

A. 令和 8 年 3 月末の人口は 19,049 人です。平成 20 年 3 月末の人口は 24,560 人でしたので、年々人口は減少しています。

Q. 自然災害は多いですか。

A. 台風などが通過することは少ないです。地震においては活断層地帯ではありますが、体を感じるほど揺れるものは比較的少ないです。また、十勝岳は活火山のため噴火する可能性があります。

Q. 富良野にはどうやって行ったらいいですか。

A. 公共交通機関をご利用される場合は新千歳空港からJRで約2時間半、札幌駅からJRで約2時間、旭川空港からバスで約1時間になります。

また、自動車では旭川市から約1時間、札幌市・帯広市から約2時間、苫小牧市から約3時間半になります。なお、気象条件等により異なりますのでご注意ください。

◇医療機関について

Q. 市の医療機関について教えてください。

A. 市内には3の病院と8の診療所があります。(令和8年4月現在)
救急医療体制は富良野協会病院が一次、二次救急を担っています。

また、三次救急が必要になる場合は、ドクターヘリで旭川や札幌の病院に搬送しています。



Q. 市内にはどのような診療科がありますか。

A. 内科、循環器科、呼吸器科、外科、整形外科、小児科、麻酔科、人工透析、消化器科、脳神経外科、精神科、耳鼻咽喉科、産婦人科、心療内科、眼科、皮膚科があります。

Q. 市の歯医者さんについて教えてください。

A. 市内には11の歯科診療所があります。

Q. 市に動物病院はありますか。

A. 市内に動物病院は2ヶ所あります。また、近隣の旭川市などにも動物病院はたくさんあります。

◇交通機関について

Q. 自家用車は必要ですか。

A. 北海道の面積は広大で、都市間の距離もあることから、自家用車があった方が便利です。しかし、市街地に住居があり、市街地のみ移動する場合は徒歩や自転車でも十分可能です。

※冬期間は自転車での移動が不可能になります。

Q. 市内の公共交通機関を教えてください。

A. 市街地では、バス、タクシーのほか、乗り合い送迎サービス「ふらのり」が運行しています。「ふらのり」は、バスのように乗降場所が決まっていますが、希望の乗車時間を予約することができます。また、市街地と農村地区を結ぶ路線バスが運行していますが、便数は少ないです。

■ふらのり <https://www.city.furano.hokkaido.jp/life/docs/239200.html>

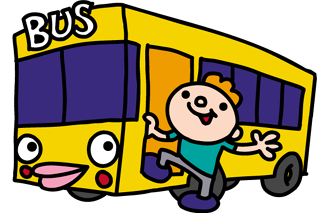


Q. 都市間への公共交通機関を教えてください。

A. 鉄道として JR 北海道の富良野駅があり、乗入路線は札幌と繋がる根室本線と旭川と繋がる富良野線があります。

また、バスは富良野-旭川間の「ラベンダー号」(ふらのバス)、旭川-富良野-帯広間の「ノースライナー号」(北海道拓殖バス)、富良野-札幌間の「高速ふらの号」(北海道中央バス)があります。

- ふらのバス ⇒ <http://www.furanobus.jp/>
- 北海道拓殖バス ⇒ <http://www.takubus.com/>
- 北海道中央バス ⇒ <http://www.chuo-bus.co.jp/highway/>



Q. レンタサイクルはありますか？

A. 市内に4つ取扱店があります。電動自転車、子供乗せ、料金、貸出期間など詳細については各店舗にお問い合わせください。観光シーズン(6月~8月)は自転車が不足することがありますのでお早めにお問い合わせください。

- 杉本商店 0167-22-2769
- 藤田サイクル 0167-22-2906
- 長江商店 0167-22-2859
- ラベンダーショップもりや 0167-22-2273 など

◇金融機関について

Q. 市内の金融機関について教えてください。

A. 北洋銀行、北海道銀行、旭川信用金庫、空知商工信用組合、北海道労働金庫、JAバンク、ゆうちょ銀行があります。

◇冬の生活について

Q. 冬期の生活環境はどのようなものになりますか。

A. 11月~3月までは本格的な冬の季節に入ります。除雪作業は毎日ではありませんが必要になりますし、防寒着・暖房費、お子様がいらっしゃれば授業で使用するスキー用品の購入等、雪国ならではの出費があります。

Q. 冬の燃料代はどのくらいかかりますか。

A. 灯油ストーブを利用されている場合はアパートと一戸建てとでは違いますが、ひと月約1.5万~3万円はかかります。ずっと灯油ストーブをつけていると、2ヶ月ほどで490リットルタンクが空になります。

※最近は価格が大きく変動していますので、あくまでも目安です。

Q. 雪はいつから降り始めますか。

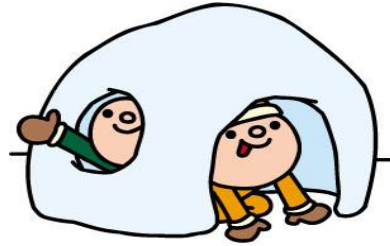
A. 雪の降り始めは10月下旬から11月上旬になりますが、まだ積もることはありません。実際に積もり始めるのは11月中旬から下旬になります。

Q. 雪はどれくらい積もりますか。

A. 1日で数十 cm 積もることがあります。

【年間の降雪の深さ】

- 2021年 514 cm
- 2022年 414 cm
- 2023年 408 cm
- 2024年 465 cm
- 2025年 419 cm



Q. 雪道運転が不安です。

A. 富良野自動車学校 (TEL 0167-22-2737) で、雪道運転講習 (有料) があります。実際に雪道運転を体験することができますので、不安のある方は講習を受けてください。

冬道の運転では早めのブレーキを心がけてください。

※やってはいけない冬道運転3か条・・・「急発進」「急ブレーキ」「急ハンドル」

Q. タイヤ交換の時期はいつですか。

A. スタッドレスタイヤに交換する時期は、雪が降る前 (10月下旬～11月中旬) に交換するのが一般的になります。また、夏タイヤに交換するのは4月上旬から5月上旬になります。

Q. スタッドレスタイヤはいくらぐらいですか。また、何シーズン使えますか。

A. 普通のタイヤより2割～3割程度高くなりますが、価格はメーカーやサイズによって大きく異なります。耐用年数は3～5シーズンが目安になりますが、走行距離や保管状態などで変わりますので、毎年タイヤの溝の深さやゴム質の変化などを確認してください。

Q. 道路除雪について教えてください。

A. 市内の主要道路については、通勤通学時間の午前7時30分までに通行可能な状態を確保し、その他生活路線は午前9時までに除雪作業が終了できるよう体制を整えています。しかし、降雪の状態によっては時間がかかる場合もあります。除雪車が出動するのは、新たな積雪が10cmに達したときや吹き溜まりなど路面状況が悪化した場合になります。



除雪作業車



朝の国道

Q. 住宅敷地内の除雪は毎日行いますか。

A. 毎日行う必要はありません (降雪状況によります)。住宅敷地内の除雪は各家庭で行っていただきます。敷地内の雪は歩道や道路に出さず、各家庭で処理してください。

Q. 除雪にはどのような道具が必要ですか。

A. 一般家庭であればママさんダンブが一般的です。除雪する面積が広い場合は、投雪機（とうせつき）を利用している家庭もあります。



ママさんダンブ



除雪道具



投雪機

Q. 水道が凍結すると聞きましたが、どうしたらよいでしょうか。

A. 冬期間、住宅の断熱性能によっては水道が凍結することがあります。最悪の場合、水道管が破裂することもあります。水道の凍結が予想される場合や長期間外出する場合は、水道管内の水を排出する作業（「水落とし」とか「水抜き」と言います）を行う必要があります。住宅によって水落としの方法が違いますので、管理会社や物件所有者等にご確認ください。



◇子育てについて

Q. 保育所や幼稚園などはありますか。また、子どもを入所（入園）させる手続きを教えてください。



A. 認可保育所が4ヶ所、へき地保育所が2ヶ所、認可外保育所は7ヶ所あります。幼稚園については4ヶ所あります。（令和8年3月末現在）

保育所への入園手続きは12月頃に申込みをし、1月に申込児面接を行い入所選考及び決定を行います。2月に入所可否の通知をいただき、4月より入所になります。

詳しくは、こども未来課（Tel 0167-39-2223）までお問い合わせください。

Q. 子育てに関する総合的な案内はありますか。

A. 富良野市では子育て支援に関する制度や施設などをまとめた「子育てガイドブック」を作成しています。また、子育て支援センター（Tel 0167-39-2335）で相談を受け付けています。

Q. 小、中学校や高等学校など教育機関はどうなっていますか。

A. 小学校が7校（うち1校が小中併置校、1校が小中一貫校）、中学校が4校（うち1校が小中併置校、1校が小中一貫校）、道立の高等学校が1校あります。また、市立の看護専門学校が1校あります。

Q. 学習塾等がありますか。

A. 市内に学習塾があり、小学生から高校生まで通うことができます。また、書道教室やそろばん教室などもあります。

◇ごみの分別について

Q. ごみの出し方について、富良野は分別の種類が多いと聞きました。

A. 富良野市では、平成13年10月からごみを「燃やさない・埋めない」を基本に、14種分別によるリサイクルに取り組んでおり、資源化率は毎年90%程度となっています。

Q. ごみの分別ができるか心配です。

A. 富良野市に移住された方全員に、転入手続きの際、ごみの分別についての説明を受けていただいています。その時に「ごみ分別辞典」などをお渡ししますので、参考にしてください。また、ごみ分別アプリ「ごみナビ」をスマホにダウンロードすると便利です。

■ごみ分別アプリ「ごみナビ」

<https://www.city.furano.hokkaido.jp/life/docs/2017052400014.html>



◇ライフラインについて



Q. 上下水道の整備状況はどうなっていますか。

A. 市街地のほとんどで上下水道が普及しています。しかし、郊外になればなるほど普及していないので、上水道の代わりに簡易水道や井戸（地下水）を利用したり、下水道の代わりに合併浄化槽や汲み取り式となっています。

富良野市の上水道の普及率は92.5%、簡易水道の普及率は79.9%になっています。また、下水道の普及率は81.1%になっています。

Q. 上下水道が整備されていない地域では、どうしたらいいですか。

A. 上水道は、その地区の簡易水道組合に加入していただくか、自ら井戸（地下水）を掘ることになります。下水道は、汲み取りや合併浄化槽の設置をしていただくこととなります。

汲み取り費用は家族構成にも影響しますが、1ヶ月数千円が目安です。

また、合併浄化槽の設置費用はあくまでも参考料金ですが、1基（5人槽）110万円～140万円、年間の維持費用は6万円～7万円となります。

Q. 都市ガスはありますか。

A. 富良野市には都市ガスはありません。プロパンガスになります。

Q. 電気、ガス、水道などの利用料金はどのくらいかかりますか。

A. 1ヶ月の料金目安は下記のとおりです。（家族構成、使用頻度、季節によって変わります）

- 水道料金：6,000円～8,000円
- ガス料金：5,000円～10,000円
- 電気料金：10,000円～15,000円

※最近では価格が大きく変動していますので、あくまでも目安です。



Q. 住民税はどれくらいですか。

A. 住民税については前年の所得によって決定しますが、富良野市では標準税率を適用しています。詳しい税額は源泉徴収票など所得のわかるものを用意して、税務課（Tel 0167-39-2302）までお問い合わせください。

Q. インターネット環境はどうなっていますか。

A. 富良野市は、光回線の利用可能エリアになっています。ただし、農村地区の一部で利用の可否について提供業者（NTT など）の確認が必要な場合があります。

なお、実際に光回線を利用するにはプロバイダと加入契約をする必要があります。

Q. 携帯電話は使えますか。

A. 市内全域で使うことができます。しかし、地形や携帯会社によっては電波が届きにくいところもあります。

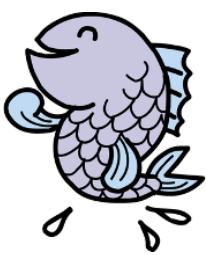
◇趣味や娯楽について

Q. 娯楽施設（カラオケ・ボウリング場など）はありますか。

A. 市内には、カラオケが1ヶ所、カラオケとボウリング場を兼ね備えた娯楽施設が1ヶ所あります。

Q. 温泉はありますか。

A. 「ハイランドふらの」と「新富良野プリンスホテル」に温泉施設があります。また、近隣市町村にも温泉施設が多数あります。



Q. 釣りをしたいのですが。

A. 市内の川で釣りができます。釣れる魚は「ニジマス」「アメマス」「ウグイ」などです。

また、南富良野町の金山湖でも釣りをすることができ、こちらでは冬期間にワカサギ釣りも楽しめます。

釣りをを行う際は、ごみを持ち帰ったりするなど自然環境を壊さないようお願いいたします。

Q. アクティビティを楽しめる施設などはありますか。

A. 富良野にはアウトドア関連の会社が多数ありますし、クラフトなどのインドア体験施設もあります。市街地から少し離れると自然豊かな公園や森林などがありますので、その中を散歩したり森林浴をするということもお勧めします。

また、富良野市の特産品である「ふらのワイン」の工場見学や、「ふらのチーズ」の工場見学及び手作りチーズ体験などもお勧めです。

冬にはスキーやスノーボードが楽しめるのはもちろん、スノーモービルで引っ張るラフティングボードに乗って雪上を疾走したり、西洋式のかんじき「スノーシュー」を履いて、深雪の森の中を散歩するスノートレッキング体験などでも楽しめます。

Q. スポーツ施設はありますか。

A. 「富良野スポーツセンター」とスポーツセンターに隣接した「富良野総合スポーツ公園」、河川敷には野球場、ラグビー場、サッカー場、硬式テニスコート、パークゴルフ場があり、街なかにはフィットネスジムと屋内プールを兼ね備えた「中心街活性化センターふらっと」、山部地区には市民野球場があります。

また、市街地から車で5分程度のところに富良野スキー場があります。



Q. 文化活動はどのようなものがありますか。

A. 文化協会に登録団体として、「文芸・美術」「芸能」「茶道・華道」「音楽」「郷土芸能」などの分野に登録している団体があります。

また、富良野市には「ふらの演劇工場」という施設があり、多くの演劇などが公演されています。市民による劇団もあり、年に数回公演しています。

◇地域活動について

Q. 地域の町内会には必ず加入しなければいけないのですか。

A. 町内会は、地域のコミュニティであるだけでなく、防犯灯やゴミ排出場所の設置・維持管理もおこなっており、生活するうえで常にその恩恵を受けています。また、田舎は都会よりも近所付き合いが大切だと思います。町内会活動が地域に馴染むきっかけになりますので、ぜひ加入してください。

Q. 他の土地から来て、仲間入りができるか不安です。

A. 地域の町内会活動などを通じて近所付き合いを始めてはどうでしょうか。また、富良野には移住してお店を開いた方もたくさんいますので、そういうところで仲間を増やしてみてもどうでしょうか。

Q. ボランティアをしたいのですが、どのような活動がありますか。

A. 福祉関係のボランティアは、富良野市社会福祉協議会（Tel 0167-39-2215）にお問い合わせください。また、図書館（Tel 0167-22-3005）では本の読み聞かせのボランティア活動なども行っています。他に、観光客向けボランティアガイドや各種イベント時にボランティアスタッフを募集しています。

Q. 富良野ではどのようなイベントがありますか。

A. 大きなイベントでいえば、お腹に顔を描いて踊る「北海へそ祭り（7月28～29日）」、ふらのワインや地元グルメが楽しめる「ふらのワインぶどう祭り（9月上旬）」、雪中サスケや雪中宝探しなど雪にちなんだイベントの「ふらの bonchi powder フェスティバル（2月上旬）」があります。

他にも、たくさんのイベントが開催されます。



《主なイベント》

- 5月 やまべさくらまつり
- 6月 富良野・美瑛ノロッコ号の運行スタート、西岳登山会、原始ヶ原・富良野岳登山会、グレートアース富良野ライド
- 7月 くるる号スタート（8月初旬まで）、やまべふれあいまつり、へそマラソン、北海へそ祭り
- 8月 ふらの花火大会、樹海の里フットパス、山部盆踊り大会、はしご酒大会
- 9月 ふらのワインぶどう祭り、チャレンジサイクリング、ふらのチーズ祭り、富良野トレイルラン
- 10月 ふらの演劇祭
- 12月 地酒と山部を食す会、ふらの歓寒村オープン（3月初旬まで）、ニューイヤー花火
- 2月 ふらの bonchi powder フェスティバル、やまべゆきんこまつり

◇賃貸住宅について

Q. 移住情報サイト「リビング・フラノ」に掲載されているもの以外に物件はありますか。

A. 市内不動産会社には、「リビング・フラノ」に載っていない物件が多数あります。

「リビング・フラノ」に希望する物件がない場合は、市内不動産会社や賃貸物件の検索サイトで調べることができます。

■富良野市内の不動産会社一覧

<https://furano-iju.com/2025/07/18/takkenkyoukai/>



Q. 頻繁に行くことができないので、「リビング・フラノ」に掲載されている物件の契約をしてほしい。

A. 物件の代理商談や仲介はできません。貸借の商談は当事者同士で行っていただきます。また、市役所が、連帯保証人などになることもできません。市役所が行うのは、あくまで住宅の情報提供までです。

Q. 富良野市の家賃相場はいくら位なのでしょう。

A. 物件の築年数などで違いはありますが、1ルームだと2～5万円、1LDKで3～7万円、2LDKで4～8万円が相場です。

Q. 希望の物件が「リビング・フラノ」で見つかりました。その後の流れはどのようになりますか。

A. 希望する物件の「基本物件情報」に掲載している問い合わせ先へ連絡してください。問い合わせ先がシティブロモーション推進課の場合は、物件の管理者と連絡を取り合えあるよう担当窓口が調整します。担当窓口から希望物件の空き状況を確認のうえ物件管理者の連絡先をお知らせしますので、その後ご自身で連絡を取っていただき、内見の日程などを決めてください。

Q. 市内には分譲マンションはありますか。

A. 富良野市内に分譲マンションはありません。

Q. 家を借りる際に保証人が必要でしょうか。

A. 不動産会社を通じて契約を行う場合は、保証人が必要になる場合がほとんどです。物件により異なるので、詳しくは、不動産会社または物件所有者（大家さん）に確認が必要です。

◇富良野の土地、住宅について

Q. 土地や家などの賃貸、売買物件を探す方法がありますか。

A. 物件情報は、移住情報サイト「リビング・フラノ」に掲載しています。また、「リビング・フラノ」に掲載されていない物件もありますので、市内不動産会社のホームページ等もあわせてご覧ください。

■富良野市内の不動産会社一覧 ⇒11 ページ参照

Q. 山の中、あまり人のいないような地区（北の国からのイメージ）で暮らしたいです。

A. そのような地区に暮らす場合、土地や住宅をご自分で探す必要があります。

また、土地の売買に伴う届出や冬期間の除雪、周りが農地であれば収穫時期の騒音などの問題もありますので、土地購入の前にご確認ください。

Q. 市内の土地の価格はいくらですか。

A. 地域によって価格は異なりますが、市街地では、1坪（3.3㎡）約6万円～20万円になります。

Q. 市内に土地を購入したいのですが、宅地分譲や宅地はありますか。

A. 不動産会社で宅地分譲し、販売している土地があります。

Q. 市で、土地の販売やあっせんをしていますか。

A. 市の未利用地を宅地として分譲することがありますので、富良野市ホームページ、または「リビング・フラノ」でご確認ください。

Q. 住宅を建設するにはどのような手続きがありますか。

A. 住宅を建設する場合は、建築確認申請などが必要になる場合があります。

また、住宅の階数や床面積によっても異なりますので、事前に富良野市都市建築課（Tel 0167-39-2316）または建築会社へお問い合わせください。

Q. 土地を購入するにあたり、気を付けた方がいいことはありますか。

A. 購入を検討している土地について、自らその土地の周辺を確認してください。ひとつの季節だけではなく、一年を通じての状況も確認していただいた方がよろしいかと思います。

また、「水」「道路」「除雪」などの生活環境もよくご確認してから購入してください。

Q. 住宅建設に対する補助や助成はありますか。

A. 移住者に限定した補助や助成はありませんが、リフォームや多世代が同居する住宅の購入に対する助成、再生可能エネルギーの導入に対する補助金があります。

■リフォーム・住宅購入補助に関するお問合せ ⇒富良野市都市建築課 Tel 0167-39-2316

■再生可能エネルギー導入補助に関するお問合せ ⇒富良野市環境課 Tel 0167-39-2308

◇お仕事について

Q. 就職するにあたって、仕事を紹介してくれるところがありますか。

A. 市内にハローワークがあります。ハローワークが提供している求人情報は、ホームページなどでご覧になれます。インターネット環境がない場合は、ご連絡いただければお送りします。

市が運営するしごと情報サイト「Furano Job Style」でも求人情報を確認することができます。

■ ハローワーク 〒076-8609 富良野市緑町 9-1 (TEL:0167-23-4121 FAX:0167-23-5009)

※裏表紙に URL、QR コードを掲載しています

■ 「Furano Job Style」⇒<https://furanojob.com/> ※裏表紙に QR コードを掲載しています

Q. 就職のための職業訓練などの制度がありますか。

A. 富良野地域人材開発センターで、パソコンや簿記のほか各種技能講習を行っています。

■ 公益社団法人 富良野地域人材開発センター TEL: 0167-22-2619

公式サイト <http://personal.furano.ne.jp/f1404cu/index.html>

Q. どのような職種の仕事がありますか。

A. 介護や福祉施設、土木や建設業などでは、通年で求人があります。

また、季節限定のお仕事では、観光業（宿泊・飲食）や農作業ヘルパーなどがあります。仕事の募集状況や詳細については、ハローワークのホームページや「Furano Job Style」を確認し、お問い合わせください。

Q. 農業を始めたいのですが、相談窓口はありますか。

A. 新規就農の相談は、富良野市農業担い手育成機構（TEL 0167-42-2882）もしくは、ふらの農業協同組合営農課（TEL 0167-23-3534）にお問い合わせください。

■ 富良野市農業担い手育成機構 ⇒<https://farming-furano.com>

富良野市では、富良野市農業担い手育成機構が中心となって就農に向けた研修制度や支援制度を準備しています。



Q. 農地を購入したいのですが、どのようにすればいいですか。

A. 農地を購入するには農業委員会の許可が必要になりますし、農業従事者でなければ農地を購入することは難しいです。農地を購入することを検討している場合は、富良野市農業担い手育成機構（TEL 0167-42-2882）もしくは富良野市農業委員会（TEL 0167-39-2323）にご相談ください。

Q. 新しくお店を出したい（経営したい）のですが、支援制度はありますか？

A. 富良野市では市内で創業される方に各種制度を実施しています。

⇒<https://www.city.furano.hokkaido.jp/life/docs/2015021800506.html>



■新規出店家賃補助事業

市内で新たに店舗を開業した事業者に、開業月から1年間、家賃の半額以内を補助します。

■店舗等新築改修費補助事業

市内の登録事業者に50万円（税抜）以上の工事を発注して、店舗の新築／改修を行った事業者へ補助します。

■新規創業応援事業

市内で市民、観光客ともに利用可能な店舗等をはじめの方の費用の一部を補助します。

■商工業パワーアップ資金（うち「チャレンジ資金（新規創業）」）

新たに事業を始めようとする方等に、事業資金として貸し付けを行います。

また、保証料の、利子の一部を補給します。

⇒<https://www.city.furano.hokkaido.jp/life/docs/2015021800513.html>



【問合せ先】富良野市商工観光課（TEL 0167-39-2312）

富良野市に関する情報は次のサイトから

移住促進情報リビングフラノ https://furano-iju.com/		移住促進情報リビングフラノ (フェイスブック)	
FURANO Job STYLE (フラノジョブスタイル) https://furanojob.com/		ハローワーク旭川 https://jsite.mhlw.go.jp/hokkaido-hellowork/list/asahikawa.html	
FURANOが足りないよ。 https://nativ.media/user/furano/		ワケーションフラノ https://furano-workation.com/	
富良野市公式サイト https://www.city.furano.hokkaido.jp/		富良野市公式LINE	
富良野市公式フェイスブック		富良野市公式Instagram	
富良野市公式YouTubeチャンネル https://www.youtube.com/@city.furano		富良野市農業担い手育成機構 https://farming-furano.com/	
ふらの観光協会 https://www.furanotourism.com/jp/		富良野商工会議所 https://www.furano-cci.or.jp/	
山部商工会 https://r.goope.jp/yamabeshokokai/			

◆ 移住に関するお問合せ・ご相談 ◆

富良野市シティプロモーション推進課
 〒076-8555 北海道富良野市弥生町1番1号
 TEL : 0167-39-2277
 FAX : 0167-23-2120
 e-mail : iju.soudan@city.furano.hokkaido.jp

