

総目次

I. 総説	5. 一般廃棄物の処理主体及び処理計画…………… 9
1. 富良野市のあらまし…………… 1	(1) 生活系ごみ
(1) 富良野市の紹介	(2) 事業系一般廃棄物
2. 清掃事業の沿革…………… 1	(3) 処理計画
3. クリーンふらの計画…………… 3	III. 廃棄物の処理及びリサイクル事業実績
(1) 基本方針	1. 普及啓発活動実績…………… 11
(2) 計画策定と目標年次	(1) ごみ減量化、啓発活動の実績
(3) 廃棄物の区分・分類及び処理方針	(2) 廃棄物減量等推進審議会の開催
(4) 計画収集区域の範囲	2. ごみ処理関係実績（令和5年度）…………… 12
(5) ごみ減量化計画	(1) ごみの総搬入量
II. 富良野市一般廃棄物処理実施計画	(2) ごみの総処理量
1. 一般廃棄物処理の基本的事項…………… 5	(3) 資源化・焼却・埋立処理率の推移
(1) 計画の目的	(4) 粗大ゴミ処理実績
(2) 処理区域	(5) 有機肥料・固形燃料の生産出荷販売実績
(3) 計画期間	(6) 資源回収ステーション・空きびんポスト設置数
(4) 処理区域の人口及び世帯数	(7) 年度別実績の推移
(5) 処理計画量	(8) 分別区分と収集処理の推移
(6) ごみ処理の基本体系	(9) 搬入・処理実績（グラフ）
2. 普及啓発事業…………… 7	(10) 処理実績（処理フロー）
(1) リサイクル運動・ごみ減量化の意識高揚 のための方策	IV. リサイクル事業の組織等
(2) 教育啓発活動の方策	1. 機構・事務分掌…………… 20
(3) 過剰包装の利用や再生品の利用促進	2. 施設の現況…………… 20
3. ごみの排出区分及び収集方法…………… 8	《別表1》
4. 収集運搬計画…………… 9	3. 廃棄物処理関係歳入歳出実績(R4)…………… 23
(1) 収集・運搬体制	V. 一般廃棄物の広域分担処理フロー …… 24
(2) 収集運搬の許可	

総 説

1. 富良野市のあらまし

(1) 富良野市の紹介

本市は、北海道上川総合振興局管内の南部に位置し（北緯 43° 東経 142° 東西 32.8km 南北 27.3km）行政区域総面積 600.71 km²の北海道のほぼ中央に位置している富良野盆地の中心都市です。

東方に十勝岳をはじめとする大雪山系の山並み、西方に芦別岳をはじめとする夕張山地の山並みがそびえ、南方には良好に保たれた天然林の大樹海があります。

市域の西方は、この二つの山並みに囲まれて南北に伸びたほぼ長円形の盆地が形成され、その中央部を石狩川水系の空知川が南から西北に貫流し、網の目のように巡る大小の河川は大地を潤し、郷土の大部分を覆う緑豊かな自然環境と地理的条件に恵まれたなかで、農業を基幹産業とし、観光が調和された都市として発展してきました。

本市は明治 36 年に下富良野村として開村され、大正 8 年に町制を施行し富良野町に改称、昭和 31 年、富良野町と東山村が合併し「新富良野町」が誕生、昭和 41 年 5 月には富良野町と山部町が合併して、北海道 29 番目の市として市制を施行しています。

近年は FIS ワールドカップスキー大会の開催地（通算して 10 回開催）・ラベンダーとヘその街・脚本家 倉本 聰氏の脚本による TV ドラマ「北の国から」「優しい時間」「風のカーデン」のロケ地などで知られ、年間 200 万人近い観光客が本市を訪れます。

令和 6 年 3 月 31 日現在の人口は 19,639 人、世帯数は 10,496 世帯となっています。

2. 清掃事業の沿革

昭和初期	・馬車で街の中心部だけ収集
昭和 34 年	・ごみ収集を有料化し、チケット制で軒先収集を開始
昭和 39 年	・オルゴールで知らせる「持ち寄り方式」に変更
昭和 45 年	・ごみ収集を無料化
昭和 47 年 8 月	・八幡丘埋立処分場開始（全量埋立処理）
昭和 52 年	・ステーション方式で収集開始
昭和 54 年	・市農林部局で農業残渣、生ごみによる堆肥化の調査・研究開始
昭和 56 年	・八幡丘埋立処分場拡張の地域折衝で、農業被害（カラス・キツネなどの鳥獣による種・苗・作物・肥料袋・子牛への被害、年間見舞金百数十万円）による閉鎖要請があり、閉鎖を確約
昭和 57 年	・閉鎖問題対応のためごみ処理専任係配置し、八幡丘埋立処分場閉鎖時期を昭和 63 年 3 月までとする。
昭和 58 年	・ごみの 3 種分別（生ごみ・その他のごみ・乾電池）を試行 ☆ 有機物供給センターの建設着工 ☆ 生ごみの定義：①カラスのエサになるもの ②腐って堆肥になるもの
昭和 60 年 4 月	・ごみの 3 種分別収集の本格施行 ☆ 有機物供給センター稼働、コンポストの生産開始 ☆ 資源化率 27.1%
昭和 62 年	・ごみの 6 種分別モデル地区を設置 ☆ 農業廃棄物処理施設（固形燃料工場）建設着工
昭和 63 年 7 月	・ごみの 6 種分別の本格施行 （生ごみ・固形燃料ごみ・一般ごみ・空きかん・空きびん・乾電池） ☆ 農業廃棄物処理施設稼働、固形燃料の生産を開始 ☆ 御料埋立処分場開始 ☆ 資源化率 48.3%

平成元年		・一般廃棄物処理施設（焼却施設2炉）を建設、12月から稼働
平成2年		・固形燃料ごみの収集を週2回行う。
平成3年	3月	・夏期間（5月～11月）農家地区のごみ収集を開始 ☆ 一般廃棄物処理計画（クリーンふらの計画）策定 ☆ 有機物供給センター増設
平成4年	12月	・山部に産業廃棄物処理施設を建設
平成5年	3月 4月	・廃棄物処理条例全面改正 ・一般廃棄物処理計画（クリーンふらの計画）改訂 ・ごみの7種分別施行 ☆ 「家庭ごみ」「事業所ごみ」に区分 ☆ ごみの一部有料化（粗大ごみ・多量ごみ・事業系焼却ごみ） ☆ 廃棄物減量等推進審議会設置 ☆ リサイクル推進委員設置 ☆ 資源化率 56%
平成6年	6月	・農家地区のごみ収集を通年行う。（一般ごみ・固形燃料ごみ 月2回） ☆ 富丘埋立処分場使用開始
平成9年	1月 3月	・「ごみ処理に係るダイオキシン類発生防止等ガイドライン」が公表 ・一般廃棄物処理基本計画（クリーンふらの計画）改訂 （ごみ処理基本計画～リサイクル・タウン計画） （生活排水処理基本計画～クリーン・タウン計画）
	4月	・空きびんの共同処理開始（容リ法）（占冠4月、南富11月）
	12月	・北海道が「ごみ処理の広域化計画」を策定
	12月	・富良野生活圈一般廃棄物広域分担処理検討協議会の設置 （1市3町1村で構成）
平成10年	4月	・空きびんの共同処理に中富良野町が参加
平成11年	3月	・富良野生活圈一般廃棄物（ごみ）広域分担処理基本計画策定
平成12年	3月	・一般廃棄物処理基本計画（ごみ処理基本計画）改訂
	6月	・7種分別から、脱焼却を基本として10種分別に変更 ・ペットボトル分別収集開始（共同処理（容リ法）～中富、南富、占冠） ・14種分別のモデル地区の設置
平成13年	1月 3月	・プラスチック類分別収集開始（広域共同処理） ・一般廃棄物処理基本計画（生活排水処理基本計画）改訂 ☆ 資源化率 62.1%
	10月	・「燃やさない・埋めない」を基本理念とした「14種分別」施行
平成14年	3月	・固形燃料化施設設備更新
	8月	・生ごみ指定袋を生分解性プラスチック袋に変更
	12月	・一般廃棄物処理施設（焼却施設2炉）を廃止 ・衛生用品の広域共同処理開始（上富良野クリーンセンター） ☆ 資源化率 90.3%
平成15年	3月 4月	・空きびん、プラスチック、ペットボトルを中富良野町資源回収センターで広域共同処理開始 ・環境衛生センターに生ごみ搬入開始 ☆ 資源化率 93.0%
平成16年	3月 4月	・動物死体を南富良野町小動物焼却施設で広域共同処理開始
	11月	・農村地区生ごみ収集開始（11月中旬～翌年4月中旬までの冬期間収集）
平成17年	4月	・家庭系一般廃棄物収集を5地区収集から3地区収集に月統合
平成18年	3月	・一般廃棄物処理基本計画（ごみ処理基本計画）改訂
平成19年	4月	・プラスチック類の分別区分の変更
平成20年	3月 4月	・ごみの分け方・出し方ガイドブック作成・全戸配布 ・農村地区生ごみを冬期間限定収集から通年収集に変更

平成20年	9月	・レジ袋削減（レジ袋の有料化）に関する協定の締結 （市・消費者協会・市内3店舗）
平成22年	2月	・リサイクルマーケット開催開始
	5月	・ごみの分け方・出し方ガイドブック改訂
平成24年	8月	・ミニ生ごみ袋販売開始
平成25年	3月	・第二次富良野生活圏一般廃棄物広域分担処理基本計画策定
		・富良野市生活排水処理基本計画改訂
平成26年	4月	・衛生用品の固形燃料化実証実験を通年実施
平成27年	3月	・一般廃棄物処理基本計画（ごみ処理基本計画）改訂
	10月	・ごみの分け方・出し方ガイドブック改訂・全戸配布
		・ごみステーションを「資源回収ステーション」に名称を変更
		・スプレー缶の排出方法を変更（穴を開けずに使い切って排出）
		・コンビニエンスストアで粗大ごみ処理券取り扱い開始
平成28年	2月	・ふらのフリーマーケット開催開始
	4月	・病院から排出される非感染性使用済み紙おむつ受け入れ開始
	8月	・資源回収ステーション看板更新（3か年計画）
	10月	・ごみ分別辞典の検索サイト提供開始
	11月	・粗大ごみ収集申し込みを電子申請で受付開始
平成29年	4月	・ペットボトルの分別区分の変更（ラベルをはがして排出）
	6月	・事業所用衛生用品袋の試験利用開始
	7月	・ごみ分別用アプリ『富良野市ごみ分別ナビ「ごみナビ」』をリリース
	10月	・ラップ類の分別区分をプラスチック類に統一
		・ごみ分別説明会開催（全26回）
平成30年	4月	・一般廃棄物処理基本計画（ごみ処理基本計画）一部見直し
平成30年	4月	・衛生用品資源化処理事業の開始
令和元年	6月	・固形燃料ごみ塩分ダイエット開始
令和2年	8月	・災害時におけるし尿等の収集運搬に関する協定書締結
令和2年	9月	・災害時における廃棄物処理等に関する協定書締結
令和3年	12月	・富良野市災害廃棄物処理計画策定
令和5年	2月	・第3次富良野生活圏一般廃棄物広域分担処理基本計画策定
令和5年	3月	・富良野市生活排水処理基本計画策定
令和5年	3月	・富良野市一般廃棄物（ごみ）処理基本計画策定

3. クリーンふらの計画

廃棄物の処理及び清掃に関する法律（昭和45年法律第137号）第6条第1項の規定に基づき、本市における一般廃棄物処理基本計画「クリーン・ふらの計画」は、ごみ処理基本計画「リサイクル・タウン計画」と生活排水処理基本計画「クリーン・タウン計画」で構築されております。

- (1) 一般廃棄物処理基本計画（ごみ処理基本計画）改定（令和5年 3月）
- (2) 生活排水処理基本計画 改定（令和5年 2月）
- (3) 第3次富良野生活圏一般廃棄物（ごみ）広域分担処理基本計画 策定（令和5年 3月）

資源リサイクルシステムと廃棄物の適正処理体制の確立により、限りある資源の有効活用と身近な生活環境の保全及び公衆衛生の向上と合わせて廃棄物の排出量の削減を図ることを基本にしています。

(1) 基本方針

- ① 自然環境・生活環境の保全に主眼を置いた環境負荷の少ない、より資源の循環利用を基本とした廃棄物処理を行います。

- ② 新たな廃棄物の区分は、リサイクルの可能性や有害性・危険性を考慮し選択します。
- ③ 排出者の役割分担や責任分担を明確にし、排出抑制・減量化に努めます。
- ④ 再生品の市内活用などリサイクルについて、市民に見える形で推進します。

(2) 計画策定と目標年次

計画目標年次 → 令和14年(西暦2032年)

(3) 廃棄物の区分・分類及び処理方針

廃棄物区分は、現行の14種分別とし、市単独の固形燃料施設の運営管理・沿線1市3町1村による広域処理等適正な循環型処理を実施します。(ごみ処理の基本体系参照)

(4) 計画収集区域の範囲

計画収集区域は、富良野市の行政区域全域を3地区に分割し収集します。

(5) ごみ減量化計画

- ① 住民団体等による資源の集団回収活動等に対する支援を行います。
- ② 消費者、販売店舗等の理解と協力体制を整え、レジ袋、トレー等包装資材を減らす運動を展開します。
- ③ 適正な分別がごみ減量化の最大の方策と位置づけ、あらゆる機会を通じて周知致します。

Ⅱ. 富良野市一般廃棄物処理実施計画

1. 一般廃棄物処理の基本的事項

(1) 計画の目的

本計画は、富良野市における廃棄物の排出抑制及び廃棄物の適正な分別、保管、収集、運搬、再生、処分等の処理をし、並びに生活環境を清潔にすることにより、生活環境の保全及び公衆衛生の向上を図ることを目的とする。

(2) 処理区域

本計画の処理区域は、富良野市全域とする。

(3) 計画期間

本計画の期間は、令和6年4月1日から令和7年3月31日までとする。

(4) 処理区域の人口及び世帯数

処理区域人口 19,639 人
処理区域世帯数 10,496 世帯

(5) 処理計画量

(単位：t/年)

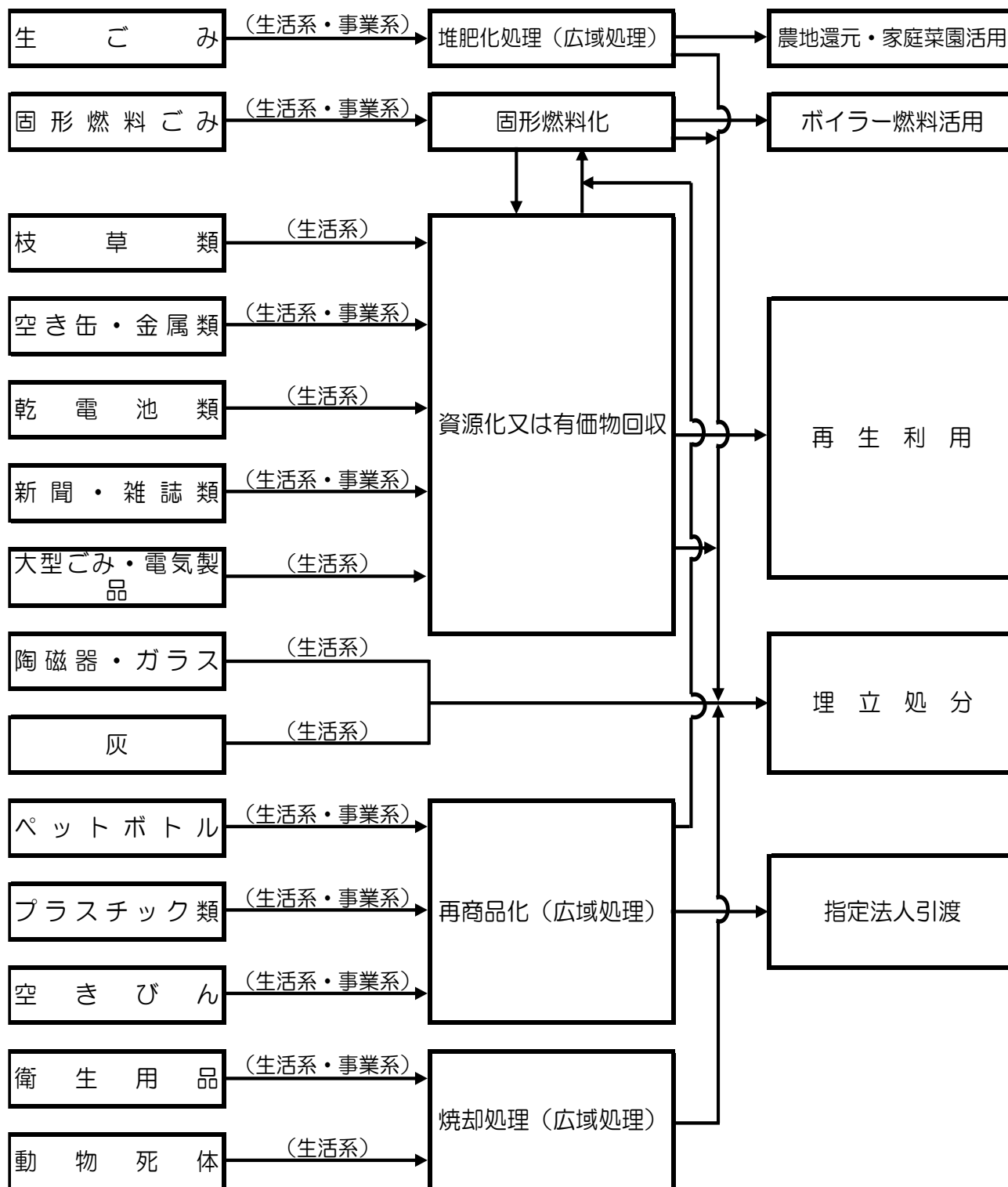
ごみの分別区分	令和6年度処理計画量			備考
	生活系	事業系	計	
① 生ごみ	1,120	780	1,900	広域分担処理
② 枝草類	412	62	474	
③ 固形燃料ごみ	1,254	972	2,226	
④ ペットボトル	91	39	130	広域分担処理
⑤ プラスチック類	259	38	297	広域分担処理
⑥ 空き缶・金属類	140	0	140	
⑦ 空きびん・陶磁器・ガラス	244	66	310	広域分担処理（空きびん）
⑧ 乾電池類	10	0	10	
⑨ 新聞雑誌・ダンボール	326	6	332	
⑩ 大型ごみ・電気製品	78	0	78	
⑪ 衛生用品	338	242	580	広域分担処理
⑫ 灰	15	8	23	
⑬ 動物死体	5	0	5	広域分担処理
⑭ 処理困難物	5	0	5	
合計	4,297	2,213	6,510	

※広域分担処理：富良野生活圏一般廃棄物（ごみ）広域分担処理基本計画に基づく共同処理

(6) ごみ処理の基本体系

本市のごみ処理は、次の体系を基本として行うこととする。

〈ごみ処理基本体系図〉



2. 普及啓発事業

循環型社会の形成の主旨を理解してもらうために、あらゆる機会を通じてごみリサイクル啓発活動を行い、市民の認識を高めていくとともに、市民参加による普及啓発事業を推進します。

(1) リサイクル活動・ごみ減量化の意識高揚のための方策

- ① ごみ分別に対する住民説明会の開催
- ② まちづくり出前講座「リサイクル GO」の開催
- ③ ごみの不適正排出者に対するごみ分別指導
- ④ 市広報紙（Q&A等）、ホームページによるごみ情報の提供
- ⑤ 地域（町内会）との連携強化による不法投棄及び不適正排出防止
- ⑥ リサイクルセンター学習施設の活用及び施設見学の受入
- ⑦ 資源回収ステーション設置に対する補助
- ⑧ // 看板の整備
- ⑨ 資源回収カレンダーの配布（年3回）
- ⑩ 組織の活用（市廃棄物減量等推進審議会、町内会・区会・市民団体・事業者・関係業界等への周知・協力依頼）
- ⑪ 春秋の環境美化運動による散乱ごみの防止
- ⑫ ペット糞放置禁止の啓蒙
- ⑬ フリーマーケットの開催
- ⑭ ごみ分別アプリの運用
- ⑮ ごみ分別動画の公開

(2) 教育啓発活動の方策

教育委員会との連携により、小中学生にリサイクルについての学習の場を設ける。

- ① 小学校社会科副読本による環境学習の推進
- ② リサイクルセンター学習施設の開放、体験学習の推進
- ③ 社会見学の受入

(3) 過剰包装の抑制や再生品の利用促進

過剰包装品を買わない、過剰包装をしない取り組みを積極的に進めるとともに、物を大切にする生活の促進を支援していきます。また、市民・事業者による再生品の需要拡大を図るため、市民団体や事業所、販売店と協力して再生品の利用拡大を進めます。

- ① 簡易包装推進運動の展開
- ② マイバック持参、レジ袋削減の取組みの推進
- ③ 再生品利用運動の展開
- ④ リサイクルマーケットの開催（月2回）

3. ごみの排出区分及び収集方法

ごみの排出区分及び処理方法等は、次のとおりとする。

区 分		排 出 方 法		収 集 頻 度			
				生 活 系		事 業 系	
				市 街	農 村		
①生ごみ		指定袋（薄緑）		週2回		直接搬入か又は許可業者に委託	
②枝草類	枝	紐結束		月2回	自己処理		
	草	透明袋					
③固形燃料ごみ		指定袋（黄）		週1回		直接搬入か又は許可業者に委託	
④ペットボトル		指定袋（橙）		月2回			
⑤プラスチック類		指定袋（紫）		週1回			
⑥空き缶・金属類	空き缶	指定袋（青）		月2回			
	スプレー缶・金属類	透明袋					
⑦空きびん・陶磁器・ガラス	びん	透明	空きびんポスト		随時投入		直接搬入か又は許可業者に委託
		茶色					
その他							
	陶磁器・ガラス	専用回収コンテナ					
⑧乾電池類	乾電池	回収コンテナ		随時投入			
	電球・蛍光管	回収店		随 時			
⑨新聞・雑誌類	新聞	紐結束		月2回	直接搬入か又は許可業者に委託		
	雑誌	紐結束					
	ダンボール	紐結束					
	紙パック	紐結束					
⑩大型ごみ・電気製品	大型ごみ	有料個別収集		月1回			
	電気製品	有料個別収集					
⑪衛生用品ペット糞等		指定袋（黄）		週1回		直接搬入か又は許可業者に委託	
⑫灰		透明袋		月2回			
⑬動物死体		随時自己搬入					
⑭処理困難物		基本的に販売店で引取り					

- ※ 生活系ごみの排出日は、資源回収カレンダーに定められた日とし、指定された資源回収ステーションに排出するものとする。
- ※ ごみの排出時間は、市街地区は午前9時まで、農村地区は午前8時までとする。
- ※ 粗大ごみ・電気製品等のごみ処理手数料は、条例の定めによる。
- ※ 多量ごみを排出する者について、市は運搬すべき場所及び運搬方法、その他必要な事項を指示することが出来るものとする。
なお、多量ごみの基準は、収集1回の排出量が20kg又は、0.25立方メートル以上とする。

4. 収集・運搬計画

(1) 収集・運搬体制

ごみ処理基本計画に示す「ごみ処理の基本体系」及び「ごみの排出区分および収集方法」に基づき、行政区域内の収集、運搬体制を確保するとともにより効率的な収集・運搬体制の構築を図る。

(2) 収集運搬の許可

①許可業者数

一般廃棄物収集・運搬の許可業者数は、一般廃棄物処理基本計画に基づき、適切な体制が確保されているため、廃棄物の分別区分や量が大幅に増加するなど適正な体制確保のため特に必要な場合を除き、現在の範囲内とする。ただし、事業系一般廃棄物のうち、すきとり物等を収集・運搬する場合は、必要に応じて対応する。

②許可車両の変更等

許可車両の変更は、許可業者の事業規模、業務実績及び事業計画等を勘案し、ごみ処理基本計画の方針及び関係法令に沿った適正な収集・運搬が見込まれる場合に限るものとする。

5. 一般廃棄物の処理主体及び処理計画

(1) 生活系ごみ

区 分	収集及び 運搬主体	中間処理		最終処分	
		処理主体	処理方法	処理主体	処理方法
生ごみ	市（委託）	富良野広域連合	堆肥化	占冠村	埋立
固形燃料ごみ	〃	市（委託）	固形燃料化	—	—
枝草類	〃	市（委託）	選別・資源化	—	—
陶磁器ガラス	〃	市（委託）	保管	市（委託）	埋立
乾電池類	〃	市（委託）	選別・保管	—	—
空き缶・金属類	〃	市（委託）	選別・圧縮	—	—
新聞雑誌ダンボール	〃	市（委託）	選別	—	—
大型ごみ・電気製品	〃	市（委託）	分解・選別	—	—
灰（施設残渣含む）	〃	市（委託）	保管	市（委託）	埋立
ペットボトル	〃	中富良野町	再商品化	—	—
プラスチック類	〃	中富良野町	再商品化	—	—
空きびん	〃	中富良野町	再商品化	—	—
衛生用品	〃	上富良野町	焼却	上富良野町	埋立
動物死体	〃	南富良野町	焼却	南富良野町	埋立

(2) 事業系一般廃棄物

区 分	収集及び 運搬主体	中間処理		最終処分	
		処理主体	処理方法	処理主体	処理方法
事業系一般廃棄物	許可業者	市（委託）	生活系ごみの 分別区分による	市（直営）	埋立
直接ごみ	排出者	〃	生活系ごみの 分別区分による	〃	〃

○事業活動に伴って排出されるごみは、排出者自らの責任において適正に処理することを原則とする。
自ら処理できない場合には、排出事業者自ら処理施設へ搬入するか、または、許可業者に収集に依頼する。

(3) 処理計画

区 分	生ごみ	固形燃料ごみ 一部、衛生用品	資源ごみ他	焼却他 衛生用品、動物死体	埋立処分 灰・陶磁器ガラス
搬入量	1,900	2,337	1,698	474	101
計	資源化再生利用 5,935 トン (搬入量の 91.2 %)			焼却・埋立ごみ 575 トン (搬入量の 8.8 %)	
	処理量 6,510 トン				

Ⅲ. 廃棄物の処理及びリサイクル事業実績（令和5年度）

1. 普及啓発活動実績

（1）ごみ減量化、啓発活動の実施

- ・毎月発行の市広報紙に「ごみQ&A」掲載
- ・リサイクル掲示板の月1回発行（広報・くらしの情報）
- ・警告シール貼付けによる分別不適ごみの再分別指導（貼付枚数計 2,606 枚）
- ・分別不適ごみ排出者への分別指導（計 21 回）
- ・固形燃料ごみ塩分ダイエット（広報、ホームページ掲載）
- ・資源回収カレンダーの配布（年3回）
- ・資源回収ステーション、飛散防止ネット設置補助（ステーション 15 基）
- ・リサイクルセンター施設見学の受入（視察 17 団体及び個人、計 302 名）
- ・ふらの環境展 2023 開催（9月16日 参加団体7団体）
- ・リサイクルマーケット開催（来場者数 387 名、販売枚数 1,869 枚）
- ・春秋の環境美化運動の実施（参加団体 138 団体、参加人数 4,364 名）
- ・ごみ分別アプリ「ごみナビ」をリリース（年間ダウンロード数 1,104、累計 6,584）

（2）廃棄物減量等推進審議会の開催

○審議会（出席者6名）

日 時 令和6年2月19日（月）

場 所 富良野市複合庁舎4階 議会会議室

【議事】

- ・令和5年度廃棄物の処理及びリサイクル事業概要について
- ・使用済み紙おむつのリサイクルについて
- ・ネパール国 カトマンズ市 富良野市視察について

2. ごみ処理関係実績

(1) ごみの総搬入量

区 分	生ごみ 枝草	固形燃料ごみ 一部衛生用品	資源ごみ	粗大ごみ 乾電池類	環境美化 不法投棄ごみ	衛生用品 動物死体	灰 陶磁器・ガラス等
搬入量	2,374.1	2,336.7	1,131.3	87.2	5.2	474.4	100.9
計	資源化再生利用 5,934.5 トン (搬入量の 91.2%)					焼却・埋立ごみ 575.3 トン (搬入量の 8.8%)	
	搬入量 6,509.8 トン						

(2) ごみの総処理量

区 分	生ごみ他	固形燃料	再生利用	焼却処理他	埋立処分
搬入量	1,847.9	2,327.4	1,668.4	474.4	191.7
計	資源化再生利用 5,843.7 トン (搬入量の 89.8%)			焼却・埋立ごみ 666.1 トン (搬入量の 10.2%)	
	処理量 6,509.8 トン				

(3) 資源化・焼却・埋立処理率の推移

(%)

	H26	H27	H28	H29	H30	R1	R2	R3	R4	R5
有機肥料化率	31.7	32.4	30.2	29.9	29.4	30.0	28.4	28.1	28.3	28.4
固形燃料化率	36.4	35.6	36.8	36.0	35.5	34.9	35.3	35.4	35.0	35.8
有価物回収率	22.9	22.6	22.6	23.4	24.3	24.3	25.9	26.1	26.0	25.6
資源化率計	91.0	90.6	89.6	89.3	89.2	89.2	89.6	89.6	89.3	89.8
焼却処理率	5.9	6.1	7.3	7.2	7.1	7.1	7.6	7.4	7.4	7.3
埋立処理率	3.1	3.3	3.1	3.5	3.7	3.7	2.8	3.0	3.3	2.9

(4) 粗大ごみ処理実績

(個)

	H26	H27	H28	H29	H30	R1	R2	R3	R4	R5
小型電気袋	1,455	1,527	1,300	1,363	1,437	1,591	1,818	1,312	1,354	1,334
小 型	5,964	6,287	5,952	6,104	5,134	4,808	6,053	6,184	6,644	6,190
中 型	567	470	630	547	547	613	778	586	654	652
大 型	220	207	259	247	256	302	388	317	291	350
合 計	8,206	8,491	8,141	8,261	7,374	7,314	9,037	8,399	8,943	8,526

(5) 有機肥料・固形燃料の生産、出荷量、販売金額実績

①有機肥料（コンポスト）

区 分	単位	H26	H27	H28	H29	H30	R1	R2	R3	R4	R5
生産量	トン	383	341	253	260	249	412	387	345	420	362
出荷量	トン	535	358	252	530	573	567	860	732	864	755
販売金額	千円	1,946	1,335	963	1,910	1,971	1,868	3,027	2,697	3,066	2,865

※富良野地区環境衛生センターより

※生産量は富良野市から発生した生ごみの量から按分

※出荷量と販売金額は、富良野地区環境衛生センターで出荷した総数（1 m³ 400kg で算出）

②固形燃料（RDF）

区 分	単位	H26	H27	H28	H29	H30	R1	R2	R3	R4	R5
生産量	トン	2,492	2,251	2,058	2,251	2,351	2,109	2,114	2,060	2,010	2,143
出荷量	トン	2,258	2,499	2,283	1,970	2,065	2,032	2,013	1,976	1,735	1,750
販売金額	千円	2,371	2,716	6,161	5,319	5,576	5,525	5,534	5,433	4,920	4,812
市内利用	トン	-	-	-	88	98	8.1	4.3	102.9	208.7	177.2

※富良野市リサイクルセンターより

※平成 28 年度より売却単価改定

(6) 資源回収ステーション等設置数（R6.4.1 現在）

資源回収ステーション設置数

市街地区域	609
農村区域	71
合 計	680

空きびんポスト設置数

合 計	237
-----	-----

表2-1-1 年度別排出量処理実績

No.1

区分		単位	昭和60年度	昭和61年度	昭和62年度	昭和63年度	平成元年度	平成2年度	平成3年度	平成4年度	平成5年度	平成6年度	平成7年度	平成8年度	平成9年度	平成10年度	平成11年度	
人口	計画処理	人口	27,868	27,610	27,468	27,208	27,098	26,879	26,699	26,554	26,530	26,347	26,268	26,163	26,069	26,055	26,057	
	区域	世帯数	9,081	9,076	9,156	9,223	9,307	9,337	9,400	9,523	9,647	9,706	9,849	9,923	9,989	10,109	10,173	
	計画収集	人口	20,929	20,966	20,964	20,660	20,705	20,535	20,396	20,655	20,408	20,503	26,268	26,163	26,069	26,055	26,057	
	区域	世帯数	7,153	7,080	7,135	7,360	7,877	7,618	7,676	7,878	8,052	8,106	9,849	9,923	9,989	10,109	10,173	
世帯数	自家処理	人口	6,939	6,644	6,504	6,548	6,393	6,344	6,304	5,899	6,122	5,844	0	0	0	0	0	
	区域	世帯数	1,928	1,996	2,021	1,863	1,430	1,719	1,724	1,645	1,595	1,600	0	0	0	0	0	
収集量等	市収集	家庭系一般廃棄物	t/年	5,717.0	5,807.2	5,643.9	5,917.4	5,943.1	5,664.4	5,983.5	6,199.1	5,696.3	5,578.9	5,948.8	6,109.0	6,106.9	6,130.3	6,351.7
	1人1日	平均排出量	g/日	748.4	758.9	737.6	784.7	786.4	755.7	803.7	822.3	764.7	745.5	620.5	639.7	641.8	644.6	667.8
	1戸1日	平均排出量	kg/日	2.2	2.3	2.2	2.2	2.1	2.0	2.1	2.2	1.9	1.9	1.7	1.7	1.7	1.7	1.7
	直接搬入	事業系一般廃棄物	t/年	1,273.7	1,973.9	2,487.5	1,871.0	1,963.4	2,305.8	2,527.2	2,111.2	2,015.3	2,177.8	2,104.6	2,099.9	2,077.4	2,527.3	2,582.5
		産業廃棄物	t/年	190.7			346.1	498.5	454.1	457.9	617.6	588.7	737.7	799.3	858.2	203.3		
		合計(A)	t/年	7,181.4	7,781.1	8,131.4	8,134.5	8,405.0	8,424.3	8,968.6	8,927.9	8,300.3	8,494.4	8,852.7	9,067.1	8,387.6	8,657.6	8,934.2
種類別収集量内訳	①	生ごみ	t/年	2,174.6	2,477.6	2,504.3	2,922.9	3,189.4	3,171.0	3,270.4	3,238.8	3,206.3	3,230.8	3,256.4	3,335.0	3,248.1	3,263.1	3,271.6
	②	枝草類	t/年													35.0	56.8	
	③	固形燃料ごみ	t/年				756.5	945.8	1,052.2	1,195.8	1,271.1	1,326.2	1,414.6	1,492.3	1,500.9	1,563.9	1,682.8	1,807.4
	④	ペットボトル	t/年															
	⑤	プラスチック類	t/年															
	⑥	空き缶金属類	t/年				116.5	160.7	158.0	158.5	159.5	155.5	198.0	223.1	225.6	227.6	357.9	365.1
	⑦	空きびん・陶磁器・ガラス	t/年				210.1	334.3	393.6	412.7	477.8	487.5	465.6	537.9	523.1	458.4	479.2	506.5
	⑧	乾電池類	t/年	1.3	1.4	1.6	1.8	3.6	4.9	3.3	3.9	3.9	5.2	6.1	4.7	9.8	7.6	5.0
	⑨	新聞・雑誌・段ボール	t/年															
	⑩	大型ごみ・小型電気製品	t/年					29.5	372.9	229.0	259.8	34.3	44.2	48.2	54.8	67.2	68.2	93.0
	⑪	衛生用品	t/年															
	⑫	灰(平成5年以前は埋立ごみ)	t/年	4,734.2	4,812.5	4,761.7	2,516.3			73.0	100.7	145.9						
	⑬	動物死体	t/年															
	★	一般ごみ	t/年				492.3	2,414.5	1,978.1	2,326.6	2,758.2	2,302.1	2,364.4	2,480.3	2,544.5	2,585.8	2,758.7	2,820.1
	医療系廃棄物	t/年						2.7	4.8	28.1	32.1	49.5	38.6	29.1	36.6			
	農作物残渣	t/年	271.3	489.6	863.8	772.0	828.7	839.5	841.4	59.1	33.2	40.2	12.8	20.7	11.0	5.1	5.5	
	農薬フィルム	t/年				346.1	498.5	451.4	453.1	570.9	573.3	681.9	757.0	828.7	179.1			
	合計	t/年	7,181.4	7,781.1	8,131.4	8,134.5	8,405.0	8,424.3	8,968.6	8,927.9	8,300.3	8,494.4	8,852.7	9,067.1	8,387.5	8,657.6	8,931.0	
施設別処理内訳	有機物供給センター	t/年	2,445.9	2,967.2	3,368.1	3,694.9	4,018.1	4,010.5	4,111.8	3,297.9	3,239.5	3,271.0	3,269.2	3,355.7	3,259.1	3,303.2	3,333.9	
	富良野地区環境衛生組合	t/年																
	農業廃棄物処理施設	t/年				1,102.6	1,444.3	1,503.6	1,648.9	1,842.0	1,889.3	2,096.5	2,247.3	2,329.6	1,743.0	1,682.8	1,807.4	
	一般廃棄物処理施設	t/年					691.2	1,922.5	2,264.2	2,656.9	2,192.7	2,228.0	2,893.9	2,530.5	2,520.4	2,758.7	2,820.1	
	農産物焼却炉	t/年				492.3	557.8	238.0	297.4	429.1	310.9	524.6	258.1	43.1	65.4			
	空きびん・陶磁器・ガラス選別施設	t/年				210.1	334.3	393.6	412.7	477.8	487.5	465.6	537.9	523.1	458.4	479.2	506.5	
	ペットボトル・プラスチック選別施設	t/年																
	委託先選別(処理)施設	t/年	1.3	1.4	1.6	118.3	164.3	162.9	161.8	163.7	189.8	241.6	266.1	285.1	304.6	433.7	466.3	
	最終埋立処分場	t/年	5,232.1	5,421.7	5,482.3	3,718.6	3,206.2	2,366.3	2,259.1	1,706.4	1,604.7	1,523.0	1,218.7	1,249.0	787.7	709.8	729.8	
	施設別処理処分量	t/年	7,679.8	8,390.3	8,390.3	9,337.0	10,412.6	10,597.4	11,155.9	10,573.8	9,884.0	10,350.3	10,697.3	10,316.1	9,138.6	9,367.4	9,664.0	
	(うち施設間移行量)	t/年	(497.9)	(609.2)	(720.9)	(1,097.1)	(1,847.4)	(1,905.4)	(1,845.0)	(1,220.4)	(1,258.1)	(1,480.6)	(1,407.9)	(834.8)	(203.2)	(2.5)	(28.4)	
合計(B)	t/年	7,181.4	7,781.1	8,131.1	8,239.7	8,568.8	8,692.0	9,310.9	9,353.4	8,656.3	8,869.7	9,283.3	9,481.3	8,935.4	9,364.9	9,635.6		
処分内訳	減容・資源化	有機肥料用原料	t/年	1,948.0	2,358.0	2,647.2	2,988.0	2,904.9	2,671.4	2,899.1	2,954.8	2,844.0	2,893.4	2,808.7	2,967.4	2,794.4	2,931.5	2,933.9
		固形燃料用原料	t/年				560.4	756.2	846.0	834.7	811.9	831.0	1,056.3	989.1	968.4	850.0	994.9	1,177.8
		有価物再生利用	t/年				377.0	605.2	880.4	1,025.8	1,267.7	969.4	890.5	1,163.7	1,108.4	1,059.2	1,204.6	1,286.3
		委託処理(乾電池・粗大)	t/年	1.3	1.4	1.6	1.8	3.6	4.9	3.3	3.9	35.1	43.6	49.1	47.4	71.5	75.8	101.2
	再資源化計(C)	t/年	1,948.0	2,358.0	2,647.2	3,927.2	4,269.9	4,402.7	4,762.9	5,038.3	4,679.5	4,883.8	5,010.6	5,091.6	4,775.1	5,206.8	5,499.2	
	資源化率(C/B)	%	27.1	30.3	32.6	48.3	50.8	52.3	53.1	56.4	56.4	57.5	56.6	56.2	56.9	60.1	61.6	
	焼却処理(D)	t/年				593.9	1,089.1	1,923.0	2,288.9	2,608.7	2,372.9	2,462.9	3,060.1	3,140.7	3,372.6	3,448.3	3,406.6	
	焼却率(D/B)	%				7.3	13.0	22.8	25.5	29.2	28.6	29.0	34.6	34.6	40.2	39.8	38.1	
埋立処分	埋立ごみ(E)	t/年	5,233.1	5,421.7	5,482.6	3,613.4	3,046.0	2,089.6	1,916.8	1,280.9	1,247.9	1,147.7	780.0	834.8	239.8	2.5	28.4	
	埋立処分率(E/B)	%	72.9	69.7	67.4	44.4	36.2	24.8	21.4	14.3	15.0	13.5	8.8	9.2	2.9	0.0	0.3	
	焼却灰	t/年				105.4	160.2	267.7	342.3	425.5	356.8	375.3	438.7	414.2	547.9	707.3	701.4	
	埋立計(F)	t/年	5,233.1	5,421.7	5,482.6	3,718.8	3,206.2	2,357.3	2,259.1	1,706.4	1,604.7	1,523.0	1,218.7	1,249.0	787.7	709.8	729.8	

表2-1-1 年度別排出量処理実績

No.2

区分		単位	平成12年度	平成13年度	平成14年度	平成15年度	平成16年度	平成17年度	平成18年度	平成19年度	平成20年度	平成21年度	平成22年度	平成23年度	平成24年度	平成25年度	平成26年度	
人口世帯数	計画処理	人口	25,863	25,694	25,846	25,625	25,231	25,117	24,847	24,560	24,330	24,143	23,977	23,681	23,515	23,283	22,956	
	区域	世帯数	10,221	10,281	10,479	10,253	10,581	10,642	10,667	10,634	10,720	10,800	10,840	10,873	10,938	10,940	10,918	
	計画収集	人口	25,863	25,694	25,846	25,625	25,231	25,117	24,847	24,560	24,330	24,143	23,977	23,681	23,515	23,283	22,956	
	区域	世帯数	10,221	10,281	10,479	10,253	10,581	10,642	10,667	10,634	10,720	10,800	10,840	10,873	10,938	10,940	10,918	
	自家処理	人口	0	0	0	0	0	0	0	0	0	0	0	0	0	0	0	
	区域	世帯数	0	0	0	0	0	0	0	0	0	0	0	0	0	0	0	
収集量等	市収集	家庭系一般廃棄物	t/年	6,400.7	6,341.2	6,480	6,494.5	6,553.8	6,239.0	6,216.2	5,845.3	5,390.2	5,317.8	5,310.2	5,281.0	5,332.2	5,271.9	5,187.5
	1人1日	平均排出量	g/日	678.0	676.2	687	694.4	711.6	680.5	685.4	652.1	607.0	603.5	606.8	611.0	621.3	620.3	619.1
	1戸1日	平均排出量	kg/日	1.7	1.7	2	1.7	1.7	1.6	1.6	1.5	1.4	1.3	1.3	1.3	1.3	1.3	1.3
	直接搬入	事業系一般廃棄物	t/年	2,555.4	2,485.1	2,250	2,294.5	2,296.6	2,356.2	2,308.9	2,304.8	2,118.6	2,187.1	2,217.7	2,100.0	2,102.0	2,245.2	2,192.5
		産業廃棄物	t/年															
		合計(A)	t/年	8,956.1	8,826.3	8,730	8,789.0	8,850.4	8,595.2	8,525.1	8,150.1	7,508.7	7,504.9	7,527.9	7,381.0	7,434.2	7,517.1	7,380.1
種類別収集量内訳	①	生ごみ	t/年	3,222.3	3,197.0	3,094	2,993.6	2,970.0	2,902.8	2,842.8	2,692.5	2,613.4	2,600.4	2,566.6	2,484.4	2,534.5	2,514.0	2,412.5
	②	枝草類	t/年	65.9	135.4	427	447.5	532.7	387.8	431.8	430.7	450.1	465.4	493.0	476.2	471.4	439.1	439.2
	③	固形燃料ごみ	t/年	1,675.1	1,633.2	2,051	2,099.0	2,166.1	2,226.8	2,167.9	2,690.8	2,468.9	2,447.0	2,498.8	2,485.1	2,460.9	2,585.0	2,569.1
	④	ペットボトル	t/年	54.7	84.8	104	109.2	119.2	120.1	127.2	128.6	120.8	120.5	129.3	117.2	126.1	122.7	126.9
	⑤	プラスチック類	t/年	83.8	572.6	778	824.6	823.9	823.5	745.9	209.6	184.2	178.5	177.1	168.3	164.3	161.5	155.9
	⑥	空き缶金属類	t/年	390.1	378.5	369	367.6	355.8	323.9	323.0	278.4	193.8	185.9	202.1	188.8	186.4	186.7	177.9
	⑦	空びん・陶磁器・ガラス	t/年	503.7	516.0	529	520.1	464.13	463.9	481.0	483.9	416.8	437.5	437.9	395.5	412.8	434.2	417.9
	⑧	乾電池類	t/年	9.9	15.4	11	17.8	10.6	15.4	15.5	14.6	13.2	13.7	13.6	12.6	12.4	12.4	13.2
	⑨	新聞・雑誌・段ボール	t/年		301.5	765	795.5	804.9	726.2	752.5	590.5	414.8	386.3	357.6	394.8	403.4	399.3	405.6
	⑩	大型ごみ・小型電気製品	t/年	122.7	145.9	75	84.2	71.1	73.1	76.5	78.6	64.0	67.0	94.1	66.7	77.7	74.4	67.3
	⑪	衛生用品	t/年		233.8	509	508.6	513.8	513.5	519.4	524.8	514.4	522.7	514.7	540.3	552.2	553.2	551.5
	⑫	灰(平成5年以前は埋立ごみ)	t/年		33.1	16	19.0	17.6	17.5	20.2	18.5	16.0	64.9	35.4	43.7	26.1	29.5	38.8
	⑬	動物死体	t/年		1.2	3	2.3	0.6	0.7	0.4	1.2	0.8	2.9	1.7	1.6	1.8	1.7	1.5
	★	一般ごみ	t/年	2,825.4	1,577.9	0	0.0	環境美化・不法投棄ごみ→		21.1	7.6	37.5	12.2	6.0	5.8	4.3	3.4	2.9
		医療系廃棄物	t/年			0	0.0	0.0	0.0	0.0	0.0	0.0	0.0	0.0	0.0	0.0	0.0	0.0
		農作物残渣	t/年	2.5	2.5	0	0.0	0.0	0.0	0.0	0.0	0.0	0.0	0.0	0.0	0.0	0.0	0.0
		農産フィルム	t/年			0	0.0	0.0	0.0	0.0	0.0	0.0	0.0	0.0	0.0	0.0	0.0	0.0
	合計	t/年	8,956.1	8,828.8	8,730	8,789.0	8,850.4	8,595.2	8,525.1	8,150.1	7,508.7	7,504.9	7,527.9	7,381.0	7,434.2	7,517.1	7,380.1	
施設別処理内訳	有機物供給センター	t/年	3,290.7	3,197.0	3,388	0.0	0.0	0.0	0.0	0.0	0.0	0.0	0.0	0.0	0.0	0.0	0.0	
	富良野地区環境衛生組合	t/年				3,351.1	3,418.0	3,210.7	3,132.2	2,855.2	2,604.0	2,497.2	2,464.9	2,394.1	2,454.9	2,437.6	2,336.1	
	農業廃棄物処理施設	t/年	1,675.1	1,633.2	1,943	2,224.0	2,285.9	2,231.7	2,735.7	2,491.8	2,465.1	2,504.4	2,486.8	2,946.5	3,017.3	3,123.5		
	一般廃棄物処理施設	t/年	2,825.4	2,017.6	786	廃止												
	農産物焼却炉	t/年			0	0.0	0.0	0.0	0.0	0.0	0.0	0.0	0.0	0.0	0.0	0.0	0.0	
	空びん・陶磁器・ガラス選別施設	t/年	503.7	516.0	531	525.0	466.2	463.8	483.4	397.9	334.4	359.7	353.8	309.3	329.2	341.6	324.2	
	ペットボトル・プラスチック選別施設	t/年	138.5	657.4	786	914.3	922.9	918.6	854.2	325.3	296.7	291.7	302.4	276.9	281.4	273.8	273.1	
	委託先選別(処理)施設	t/年	522.7	976.7	1,240	1,722.7	1,722.5	1,629.9	1,654.7	1,591.1	1,486.6	1,613.8	1,663.3	1,672.8	1,214.5	1,224.4	1,090.3	
	最終埋立処分場	t/年	693.5	624.2	178	104.9	96.7	86.3	168.9	244.9	295.2	277.4	239.2	241.1	207.8	222.5	233.0	
	施設別処理処分量	t/年	9,649.6	9,622.1	8,852	8,789.0	8,850.4	8,595.2	8,525.1	8,150.1	7,508.7	7,504.9	7,527.9	7,381.0	7,434.2	7,517.1	7,380.1	
	(うち施設間移行量)	t/年	(30.7)	(15.3)	-1	0.0	0.0	0.0	0.0	0.0	0.0	0.0	0.0	0.0	0.0	0.0	0.0	
	合計(B)	t/年	9,618.9	9,606.8	8,851	8,789.0	8,850.4	8,595.2	8,525.1	8,150.1	7,508.7	7,504.9	7,527.9	7,381.0	7,434.2	7,517.1	7,380.1	
処分内訳	減・資源化	有機肥料用原料	t/年	2,970.1	3,177.3	3,094	3,351.1	3,418.0	3,210.7	3,132.2	2,855.2	2,604.0	2,497.2	2,464.9	2,394.1	2,454.9	2,437.6	2,336.1
		固形燃料用原料	t/年	1,112.3	796.5	1,943	2,171.0	2,224.0	2,285.9	2,231.7	2,735.7	2,491.8	2,457.0	2,504.4	2,486.8	2,475.2	2,578.2	2,684.3
		有価物再生利用	t/年	1,477.3	2,200.7	2,849	2,569.2	2,526.2	2,423.8	2,472.5	1,788.4	1,602.5	1,747.7	1,739.7	1,684.5	1,699.4	1,652.7	1,624.1
		委託処理(乾電池・粗大)	t/年	132.6	161.3	86	84.2	71.1	73.1	94.2	93.1	77.2	80.7	63.4	32.6	43.0	71.3	68.2
		再資源化計(C)	t/年	5,692.3	6,335.8	7,972	8,175.5	8,239.4	7,993.5	7,930.6	7,472.4	6,775.5	6,782.6	6,772.4	6,598.1	6,672.4	6,739.8	6,712.7
		資源化率(C/B)	%	63.6	71.8	91	93.0	93.1	93.0	93.0	91.7	90.2	90.4	89.1	89.0	89.8	89.6	91.0
		焼却処理(D)	t/年	3,233.1	2,603.3	826	508.6	514.3	515.7	519.8	525.9	515.2	525.6	516.3	541.9	554.0	554.9	434.5
		焼却率(D/B)	%	36.1	29.5	9	5.8	5.8	6.0	6.1	6.5	6.9	7.0	6.9	7.3	7.4	7.4	5.9
		埋立処分(E)	t/年	30.7	48.5	17	104.9	96.7	86.0	168.9	244.9	295.2	277.4	302.6	273.7	207.8	222.5	233.0
		埋立処分率(E/B)	%	0.3	0.5	0	1.2	1.1	1.0	2.0	3.0	3.9	3.7	4.0	3.7	2.8	3.0	3.1
	焼却灰	t/年	662.8	575.7	161	0.0	0.0	0.0	0.0	0.0	0.0	0.0	0.0	0.0	0.0	0.0	0.0	
	埋立計(F)	t/年	693.5	624.2	178	104.9	96.7	86.3	168.9	244.9	295.2	277.4	302.6	273.7	207.8	222.5	233.0	

表2-1-1 年度別排出量処理実績

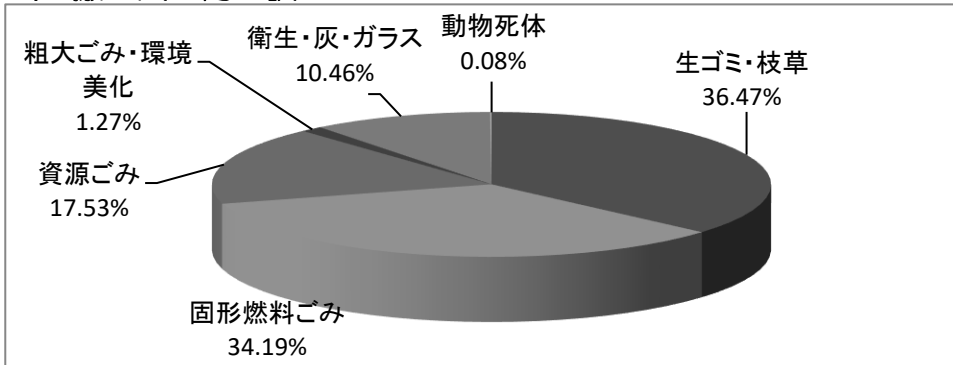
区分		単位	平成27年度	平成28年度	平成29年度	平成30年度	令和元年度	令和2年度	令和3年度	令和4年度	令和5年度						
人口 世帯数	計画処理	人口	人	22,661	22,249	21,910	21,535	21,230	20,796	20,293	19,923	19,639					
	区域	世帯数	戸	10,915	10,869	10,829	10,765	10,723	10,636	10,441	10,457	10,496					
	計画収集	人口	人	22,661	22,249	21,910	21,535	21,230	20,796	20,293	19,923	19,639					
	区域	世帯数	戸	10,915	10,869	10,829	10,765	10,723	10,636	10,441	10,457	10,496					
	自家処理	人口	人	0	0	0	0	0	0	0	0	0					
	区域	世帯数	戸	0	0	0	0	0	0	0	0	0					
収集量等	市収集	家庭系一般廃棄物	t/年	4,868.1	4,803.3	4,772.5	4,659.0	4,634.2	4,679.5	4,567.6	4,505.0	4,290.3					
	1人1日	平均排出量	g/日	588.6	591.5	596.8	592.7	598.0	616.5	616.7	619.5	598.5					
	1戸1日	平均排出量	kg/日	1.2	1.2	1.2	1.2	1.2	1.2	1.2	1.2	1.1					
	直接搬入	事業系一般廃棄物	t/年	2,379.0	2,406.1	2,417.7	2,508.4	2,399.9	1,941.6	2,039.7	2,154.3	2,219.5					
		産業廃棄物	t/年														
	合計(A)	t/年	7,247.1	7,209.4	7,190.2	7,167.4	7,038.8	6,621.1	6,607.3	6,659.3	6,509.8						
種類別 収集量 内訳	①	生ごみ	t/年	2,416.4	2,254.7	2,240.0	2,210.1	2,196.1	1,915.2	1,909.1	1,946.6	1,899.7					
	②	枝草類	t/年	470.0	469.3	511.0	492.0	453.2	493.6	475.6	500.1	474.4					
	③	固形燃料ごみ	t/年	2,474.5	2,536.7	2,457.7	2,421.8	2,351.0	2,222.1	2,212.3	2,231.5	2,225.9					
	④	ペットボトル	t/年	128.3	124.7	123.9	126.2	127.0	115.6	121.2	125.3	130.6					
	⑤	プラスチック類	t/年	154.3	151.9	193.4	270.0	290.6	296.5	305.1	302.3	296.7					
	⑥	空き缶金属類	t/年	168.6	159.5	158.6	156.9	158.0	159.3	158.1	151.5	139.8					
	⑦	空びん・陶磁器・ガラス	t/年	408.2	396.0	389.5	385.4	370.7	327.3	316.6	321.7	309.6					
	⑧	乾電池類	t/年	12.3	11.5	10.4	12.2	11.2	10.8	10.5	9.7	9.6					
	⑨	新聞・雑誌・段ボール	t/年	360.0	371.3	360.1	349.7	345.0	348.0	366.3	350.3	332.3					
	⑩	大型ごみ・小型電気製品	t/年	66.4	66.8	70.8	76.1	75.8	88.0	83.8	80.8	77.6					
	⑪	衛生用品	t/年	546.7	640.9	634.8	624.1	612.7	620.9	615.1	597.8	580.3					
	⑫	灰(平成5年以前は埋立ごみ)	t/年	37.6	21.9	34.0	35.9	40.3	18.7	22.4	31.7	23.2					
	⑬	動物死体	t/年	1.5	2.0	1.9	2.1	2.5	2.8	3.0	4.0	4.9					
	★	環境美化ごみ	t/年	2.3	2.2	4.1	4.9	4.7	2.4	2.4	6.0	5.2					
	災害廃棄物	t/年	0.0	0.0	0.0	0.0	0.0	0.0	5.8	0.0	0.0						
		t/年															
		t/年															
	合計	t/年	7,247.1	7,209.4	7,190.2	7,167.4	7,038.8	6,621.2	6,607.3	6,659.3	6,509.8						
施設別 処理内訳	有機物供給センター	t/年	0.0	0.0	0.0	0.0	0.0	0.0	0.0	0.0	0.0						
	環境衛生センター	t/年	2,341.9	2,176.2	2,148.5	2,108.2	2,112.9	1,878.1	1,858.2	1,881.4	1,847.9						
	固形燃料化施設	t/年	2,607.3	2,660.9	2,629.5	2,528.9	2,422.6	2,381.0	2,340.7	2,333.2	2,328.2						
	枝草資源化施設	t/年	434.4	465.2	466.6	506.3	487.8	449.0	468.3	497.2	471.0						
		t/年															
	空びん・陶磁器・ガラス選別施設	t/年	305.5	295.1	288.8	281.7	270.9	233.2	230.7	229.3	227.8						
	ペットボトル・プラスチック選別施設	t/年	273.7	267.8	308.3	388.0	409.8	404.5	418.6	421.2	421.5						
	委託先選別(処理)施設	t/年	1,045.8	1,119.5	1,095.0	1,086.5	1,078.3	1,089.9	1,095.2	1,075.6	1,021.7						
	最終埋立処分場	t/年	238.5	224.7	253.5	267.8	256.5	185.4	195.6	221.4	191.7						
	施設別処理処分量	t/年	7,247.1	7,209.4	7,190.2	7,167.4	7,038.8	6,621.1	6,607.3	6,659.3	6,509.8						
(うち施設間移行量)	t/年	0.0	0	0.0	0.0	0.0	0.0	0.0	0.0	0.0							
	合計(B)	t/年	7,247.1	7,209.4	7,190.2	7,167.4	7,038.8	6,621.1	6,607.3	6,659.3	6,509.8						
処分 内訳	減溶	有機肥料用原料	t/年	2,341.9	2,176.2	2,148.5	2,108.2	2,112.9	1,878.1	1,858.2	1,881.4	1,847.9					
		固形燃料用原料	t/年	2,576.5	2,654.3	2,586.4	2,545.8	2,430.3	2,340.2	2,340.2	2,332.6	2,327.6					
		有価物再生利用	t/年	1,580.4	1,561.6	1,621.1	1,661.5	1,631.3	1,630.5	1,636.0	1,644.6	1,587.4					
		委託処理(乾電池・粗大)	t/年	66.4	64.2	66.9	78.3	77.7	84.2	87.1	84.5	80.8					
	再資源化	計(C)	t/年	6,565.2	6,456.3	6,422.9	6,393.8	6,252.2	5,933.0	5,921.5	5,943.1	5,816.7					
		資源化率(C/B)	%	90.6	89.6	89.3	89.2	89.2	89.6	89.6	89.3	89.8					
		焼却処理(D)	t/年	443.4	528.4	513.8	505.8	500.9	502.7	490.2	494.8	474.4					
		焼却率(D/B)	%	6.1	7.3	7.2	7.1	7.1	7.6	7.4	7.4	7.3					
	埋立処分	埋立ごみ(E)	t/年	238.5	224.7	253.5	267.8	256.5	185.5	195.6	244.7	191.7					
		埋立処分量(E/B)	%	3.3	3.1	3.5	3.7	3.7	2.8	3.0	3.3	2.9					
	焼却灰	t/年	0	0	0	0.0	0.0	0.0	0.0	0.0	0.0						
	埋立計(F)	t/年	238.5	224.7	254	267.8	256.5	185.5	195.6	244.7	191.7						

富良野市の一般廃棄物の分別区分と収集処理の推移

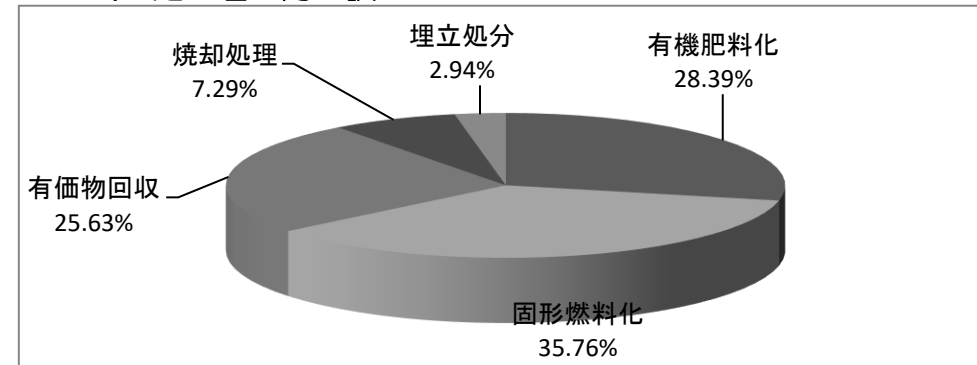
令和6年4月作成：市民生活部環境課

		S60.4有機C 処理開始	S63.7 固形処理開始	H1.12 焼却開始	H7容器リサ法	H14.12 焼却施設廃止	H13 家電リサ法	= 広域共同処理		
昭和58年 以前 分別なし	昭和58年 3種分別試行	昭和60年度 昭和60年4月 3種分別	昭和63年度 昭和63年7月 6種分別	平成5年度 平成5年4月 7種分別 家庭系事業系区分	平成12年度 平成12年6月 平成13年1月 10種分別	平成13年度 平成13年10月 14種分別	令和5年度 14種分別 平成14年12月より 焼却施設の廃止	処理方法	搬入先・利用方法等（平成27年度）	
混合ごみ 全量埋立	生ごみ	生ごみ 2,445.9 t	生ごみ 3,224.8 t	生ごみ 3,239.5 t	生ごみ 3,224.8 t	生ごみ 3,197.0 t	生ごみ 1,899.7 t	有機肥料化	富良野広域連合 環境衛生センター 農地利用 家庭菜園利用	
	乾電池	乾電池 1.3 t	乾電池 1.8 t	乾電池 3.9 t	乾電池 9.9 t	乾電池・蛍光管 15.4 t	乾電池・蛍光管 9.6 t	委託処理 (再資源化)	野村興産(株) 小助鉱業所 金属回収等	
	その他のごみ 全量埋立	その他のごみ 埋立 4,734.2 t	空き缶・鉄類	空き缶・鉄類 116.5 t	空き缶・鉄類 155.5 t	空き缶・鉄類 390.1 t	空き缶・金属類 378.5 t	空き缶・金属類 139.8 t	回収業者に 引き渡し (再資源化)	富良野地区 清掃事業協同組合 アルミ・スチール再生利用
			空きびん	空きびん 210.1 t	空きびん 487.5 t	空きびん 503.7 t	空きびん 陶磁器・ガラス 516.0 t	空きびん 231.9 t	指定法人へ	(財)日本容器包装 リサイクル協会 北海道リサイクル(有)カレット事業所 佐山建設工業(株)本社工場 コナ・A・M・G(株)ガラスリサイクルセンター
			固形燃料ごみ	固形燃料ごみ 1,102.6 t	固形燃料ごみ 1,899.5 t	固形燃料ごみ 1,675.1 t	固形燃料ごみ 1,633.2 t	固形燃料ごみ 2,225.9 t	固形燃料化	富良野市 リサイクルセンター 王子エフテック(株)江別工場 北海道地域暖房(株)
			新聞雑誌段ボール類	新聞雑誌段ボール類 301.5 t	新聞雑誌段ボール類 332.3 t	新聞雑誌段ボール類 301.5 t	新聞雑誌段ボール類 301.5 t	新聞雑誌段ボール類 332.3 t	再資源化	富良野地区 清掃事業協同組合 再生紙利用
			ペットボトル	ペットボトル 54.7 t	ペットボトル 84.8 t	ペットボトル 84.8 t	ペットボトル 84.8 t	ペットボトル 130.6 t	指定法人へ	(財)日本容器包装 リサイクル協会 ジヤパソテック(株)小牧工場
			プラスチック類	プラスチック類 83.8 t	プラスチック類 572.7 t	プラスチック類 572.7 t	プラスチック類 572.7 t	プラスチック類 296.7 t	指定法人へ	(財)日本容器包装 リサイクル協会 田中石灰工業(株) 旭川プラスチック再生センター
			一般ごみ 焼却 492.3 t 埋立 2,516.3 t	一般ごみ 焼却 2,334.2 t 埋立 145.9 t	一般ごみ 焼却 2,794.7 t 埋立 30.7 t	一般ごみ 焼却 1,577.9 t	一般ごみ 焼却 233.7 t	一般ごみ 焼却 580.3 t	焼却処理	上富良野町 クリーンセンター 富良野市 リサイクルセンター
			衛生用品 ペット糞	衛生用品 ペット糞	衛生用品 ペット糞	衛生用品 ペット糞	衛生用品 ペット糞	衛生用品 ペット糞	資源化 試験検証	富良野市 リサイクルセンター
灰類	灰類 33.1 t	灰類 33.1 t	灰類 33.1 t	灰類 33.1 t	灰類・他 100.9 t	埋立処分	富良野市富丘 埋立処分場			
動物死体	動物死体 1.2 t	動物死体 1.2 t	動物死体 1.2 t	動物死体 1.2 t	動物死体 4.9 t	焼却処理	南富良野町 小動物焼却施設			
剪定枝	剪定枝 65.9 t	剪定枝 135.4 t	剪定枝 135.4 t	剪定枝 135.4 t	剪定枝 474.4 t	堆肥化(草) 燃料化(枝)	富良野市 リサイクルセンター 枝・燃料利用 草・堆肥化利用			
粗大ごみ	粗大ごみ 34.3 t	粗大ごみ 122.7 t	粗大ごみ 122.7 t	粗大ごみ 122.7 t	粗大ごみ 145.9 t	大型ごみ・電気製品 77.6 t	素材ごとに分解し 再資源化	富良野市リサイクルセンター (株)マテック 金属・木くず・配線基盤等回収		
		環境美化・不法投棄ごみ 5.2 t								
年間搬入量	t/年	7,181.4 t	8,134.5 t	8,300.3 t	8,956.1 t	8,826.3 t	6,509.8 t			
処理後	埋立処分率	72.9%	44.4%	15.0%	0.3%	0.5%	2.9%			
	焼却率	0.0%	7.3%	29.0%	37.6%	29.5%	7.3%			
	資源化率	27.1%	48.3%	56.0%	62.1%	70.0%	89.8%			

1. 搬入内訳



2. 処理内訳



(単位:t)

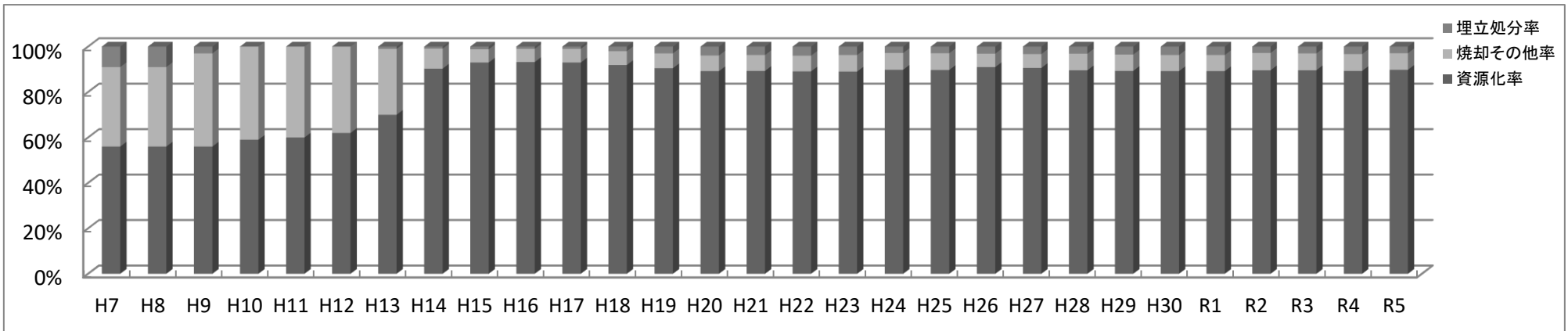
区分	生ゴミ・枝草	固形燃料ごみ	資源ごみ	粗大ごみ・環境美化	衛生・灰・ガラス	動物死体
投入量	2,374.1	2,225.9	1,140.9	82.8	681.2	4.9
計	資源化対象ごみ 5,823.7 t (搬入量の 89.5 %)				焼却埋立ごみ 686.1 (搬入量の 10.5 %)	
	6,509.8				トン	

(単位:t)

区分	有機肥料化	固形燃料化	有価物回収	焼却処理	埋立処分
処理量	1,847.9	2,327.6	1,668.2	474.4	191.7
計	資源化再生利用 5,843.7 t (処理量の 89.8 %)			焼却・埋立 666.1 t (処理量の 10.2 %)	
	6,509.8			トン	

- 18 -

3. 再資源化・焼却・埋立処理の推移 (単位: %)



	H7	H8	H9	H10	H11	H12	H13	H14	H15	H16	H17	H18	H19	H20	H21	H22	H23	H24	H25	H26	H27	H28	H29	H30	R1	R2	R3	R4	R5
資源化率	56.0	56.0	56.0	59.0	60.0	62.0	70.0	90.3	93.0	93.1	93.0	91.9	90.5	89.2	89.3	89.1	89.0	89.8	89.7	91.0	90.6	89.6	89.3	89.2	89.2	89.6	89.6	89.3	89.8
焼却その他率	35.0	35.0	41.0	41.0	40.0	38.0	29.0	8.8	5.8	5.8	6.0	6.1	6.5	6.9	7.0	6.9	7.3	7.4	7.4	5.9	6.1	7.3	7.2	7.1	7.1	7.6	7.4	7.4	7.3
埋立処分率	9.0	9.0	3.0	0.0	0.0	0.0	1.0	0.9	1.2	1.0	1.0	2.0	3.0	3.9	3.7	4.0	3.7	2.8	2.9	3.1	3.3	3.1	3.5	3.7	3.7	2.8	3.0	3.3	2.9

一般廃棄物処理フローと令和5年度処理実績

令和6年4月作成 : 市民生活部環境課

【 搬 入 量 】	【受入施設・中間処理施設】	【 施 設 間 ・ 受 入 】	【 施 設 間 ・ 排 出 】	【 資 源 化 等 処 理 】
① 生ごみ 1899.7 t	富良野広域連合環境衛生センター (処理能力 22.0t/日)		埋立 51.8 t (占冠へ)	A 堆肥化処理 1,847.9 t ※ 有機肥料 386.8 t
② 枝草類 474.4 t	リサイクルセンター	← 施設間移動量 1.8 t	→ 施設間移動量 5.2 t (固形5t、空き缶・鉄0.2t)	A 再生利用 471.0 t (木くず63.5t草堆肥407.5t)
③ 固形燃料ごみ 2225.9 t	固形燃料化施設 (処理能力 15.12t/日)	← 施設間移動量 19.3 t	→ 施設間移動量 28.0 t (金属類3t、乾電池0.2t、ガラス類0.3t、電気製品0.5t、埋立24t)	A 固形燃料化 2,216.6 t A 衣料・布類回収 0.6 t ※ 固形燃料 2,115.7 t
④ プラスチック類 296.7 t	富良野生活圏資源回収センター		→ 施設間移動量 5.8 t プラ・ペットボトル残渣(固形)	A 再商品化 421.5 t (指定法人へ)
⑤ ペットボトル 130.6 t		← 施設間移動量 0.0 t		
⑥ 空き缶・金属類 139.8 t	再生処理業者	← 施設間移動量 3.2 t	→ 施設間移動量 8.7 t (固形3.8t、埋立4.9t)	A 再生利用 134.3 t
⑦ 空きびん 231.9 t	富良野生活圏資源回収センター		→ 施設間移動量 4.0 t (ガラス残渣)	A 再商品化 227.9 t (指定法人へ)
○ 陶磁器・ガラス 77.7 t	リサイクルセンター	← 施設間移動量 4.4 t	→ 施設間移動量 0.0 t	C 埋立処分 82.1 t
⑧ 乾電池・蛍光管 9.6 t	リサイクルセンター	← 施設間移動量 0.2 t		A 再生利用 9.8 t
⑨ 新聞雑誌・段ボール類 332.3 t	リサイクルセンター	← 施設間移動量 0.0 t	→ 施設間移動量 0.0 t	A 再生利用 332.3 t
⑩ 大型ごみ・電気製品 77.6 t	リサイクルセンター	← 施設間移動量 15.7 t	→ 施設間移動量 22.3 t (固形3.6t、電気製品14.9t、埋立3.8t)	A 木屑・基盤 配線回収 71.0 t
⑪ 灰 23.2 t	富丘埋立最終処分場	← 施設間移動量 34.6 t		C 埋立処分 109.6 t
⑫ 衛生用品 580.3 t	資源化処理業者 上富良野町クリーンセンター			A 固形燃料化 110.8 t ※ 固形燃料 35.1 t B 焼却処理 469.5 t (上富良野町へ)
⑬ 動物死体 4.9 t	南富良野町小動物焼却施設			B 焼却処理 4.9 t (南富良野町へ)
⑭ 環境美化・不法投棄ごみ 5.2 t	リサイクルセンター		→ 施設間移動量 5.2 t (固形1.2t、金属0.1t、電気製品0.3t、埋立1.8t、枝草1.8t)	

《搬入合計 6,509.8 t》	A 再生利用	5,843.7 t	89.8 % {(D-B-C)/D}
	B 焼却処理	474.4 t	7.3 % (B/D)
	C 埋立処分	191.7 t	2.9 % (C/D)

《処理合計D	6,509.8 t》
--------	------------

IV. リサイクル事業の組織等

1. 機構・事務分掌 《別表1》

2. 施設の現況（令和6年4月）

（1）不法投棄ごみ及び動物死体一時保管庫（車両センター）

（単位：千円）

施設名	所在地	建築構造	延床面積	竣工年月	建築価格
車両センター車庫	富良野市花園町	鉄筋コンクリート	300.0㎡	平成4年9月	26,832

（2）リサイクルセンター

①管理事務所（TEL 0167-42-2102 FAX 42-2341）

（単位：千円）

施設名	所在地	建築構造	延床面積	竣工年月	建築価格
施設管理事務所	字山部西20線21番地	木造モルタル2階	94.77㎡ 222,345㎡	昭和59年12月 昭和62年11月増設	11,875 29,764

②有機物供給センター（休止中）

（単位：千円）

事業名	処理能力	建物面積	発酵槽型式	竣工	事業費
新地域農業生産 総合対策事業	30ト/日	1,517㎡	箱型発酵槽・スクープ式 攪拌(4槽×3基)	昭和60年3月 平成3年11月増設	475,480

③保管施設

（単位：千円）

施設名	建築構造	延床面積	竣工年月	事業費	備考
パーク用原料庫	鉄骨造り	200.0㎡	昭和60年度	9,570	
パーク用原料庫	鉄骨造り	157.0㎡	昭和63年度	7,280	

④固形燃料化施設（平成13年度 機械設備更新）

（単位：千円）

事業名	処理能力	建物面積	発酵槽型式	竣工	事業費
農村地域定住促進 対策事業	7.2ト/日 (固形燃料設備)	1,017㎡	固形燃料製造設備 一式 減容設備 一式 ポイラー 一式	昭和63年7月	288,980
廃棄物処理施設 整備事業 (ごみ燃料化施設)	15.12ト/日 (固形燃料設備更新)		機械設備 一式 電気計装設備一式 建築付帯設備一式	平成14年3月	273,000

⑤保管施設

（単位：千円）

施設名	建築構造	延床面積	竣工年月	事業費	備考
固形燃料製品庫	鉄骨造り	194.4㎡	平成元年度	7,385	
固形燃料製品庫	鉄骨造り	194.4㎡	平成2年度	7,416	
固形燃料製品庫	鉄骨造り	194.4㎡	平成3年度	7,983	

⑥一般廃棄物処理施設（平成14年12月廃止）

（単位：千円）

処理能力	建物面積	燃焼設備	竣工	事業費
1,321t/時 ×2基	502㎡	炉型式、固定バッチ式、燃焼型式、自然対流方式 火格子面積 6.6㎡/炉	平成元年12月 平成14年12月廃止	99,794

⑦保管施設

（単位：千円）

施設名	建築構造	延床面積	竣工年月	事業費	備考
焼却ごみ保管庫	鉄骨造り	144.0㎡	平成元年度	2,560	

⑧ストックヤード

（単位：千円）

施設名	建築構造	延床面積	竣工年月	事業費	備考
陶磁器ガラス堆積所	ブロック構造	152.0㎡	平成元年度	2,846	

（3）富丘埋立処分場

①最終処分場

（単位：千円）

埋立面積 容量	残容量	埋立方法	設備	竣工	事業費
4,500㎡ 20,600㎡	2,567㎡	セル方式による 準好気性埋立	処理能力 20㎡/日 処理方式 接触ばっき+沈殿法 処理水質 BOD 20PPMSS70PPM	平成5年12月	247,338

②保管施設

（単位：千円）

施設名	建築構造	延床面積	竣工年月	事業費	備考
資材倉庫	鉄骨造り	89.54㎡	平成元年度	3,997	所在 西富丘

（4）車両の現況

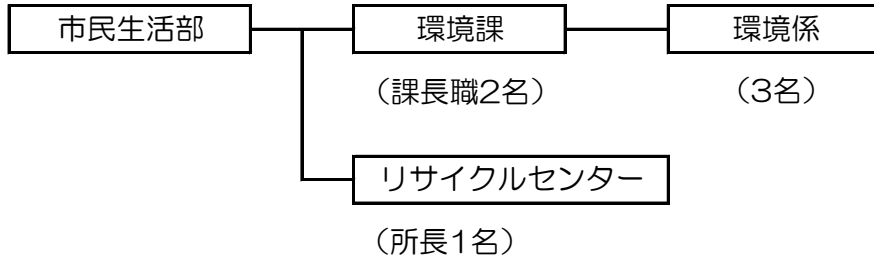
	車両センター	リサイクルセンター	環境課	計	備考
ごみ収集車				0	
大型重機		5		5	
連絡車		1		1	
分別指導車			1	1	
フロン回収車				0	
計		6	1	7	

大型重機内訳

（単位：千円）

車種	登録番号・車号・年式	型式	取得価格	備考
ダンプ車12㎡ (積載量3.10ト)	旭11つ3566 平成7年3月	いすずU-FRR32GI改	7,179	平成7年3月から使用
ショベルローダ	旭00る5708 平成30年11月	日立 ZW80	4,914	平成30年11月から使用
バックホー	平成21年6月	日立 ZX120-3	6,210	平成28年6月から使用
フォークリフト トヨタ	平成21年6月	02-8FD20	2,625	平成21年6月から使用
ショベルローダ 1㎡	旭00る7514 平成9年7月	小松メック WO65	6,184	平成9年7月から使用

◀別表1▶ ◎機 構 (令和6年4月1日)



◎事務分掌 (令和6年4月1日)

環境課

- (1) 環境保全に関すること。
- (2) 環境基本計画及び保全行動計画の推進に関すること。
- (3) 環境審議会に関すること。
- (4) 再生可能エネルギー導入促進に関すること。
- (5) 公害防止対策に関すること。
- (6) 騒音規制法、振動規制法及び悪臭防止法に関すること。
- (7) 環境測定に関すること。
- (8) 廃棄物の処理、減量化、リサイクル及び清掃に関すること。
- (9) 一般廃棄物処理計画に関すること。
- (10) 廃棄物減量等推進審議会に関すること。
- (11) 一般廃棄物の分別及び指導に関すること。
- (12) ごみ処理手数料の徴収に関すること。
- (13) 一般廃棄物処理業及び浄化槽清掃業等の許可及び指導監督に関すること。
- (14) 資源回収ステーションの設置補助に関すること。
- (15) 一般廃棄物の処理に係る市町村間協議及び調整に関すること。
- (16) 廃棄物の不適正処理及び不法投棄に関すること。
- (17) し尿等の収集計画に関すること。
- (18) 富良野生活圈一般廃棄物広域分担処理検討協議会に関すること。
- (19) 廃棄物に係る研修及び視察等の受け入れに関すること。
- (20) その他環境保全及び廃棄物に関すること。

リサイクルセンター

- (1) リサイクルセンターの運営管理に関すること。
- (2) 一般廃棄物富丘埋立処分場の運営管理に関すること。
- (3) 固形燃料の利用促進に関すること。

3. 廃棄物処理関係歳入歳出実績

〈令和4年度〉

(単位：円)

歳 入		歳 出	
科 目	金 額	科 目	金 額
○手数料	4,168,180	○一般廃棄物の収集運搬に要した経費 (内不法投棄回収：2,455円)	120,342,200
・粗大ごみ処理手数料	4,129,180	○リサイクルセンターの運営管理に要した経費	129,672,700
・廃棄物収集運搬・処分業等許可申請手数料	39,000	○埋立処分場の維持管理に要した経費	4,132,335
○有価物売却代	1,901,048	○ごみ減量と再資源化啓発事業に要した経費	10,766,402
○固形燃料売却代	4,919,836	○ごみステーション設置補助に要した経費 (9基・ネット12枚)	231,000
○その他雑入	0	○衛生用品資源化処理試験に要した経費	6,705,196
○富良野市一般財源	445,295,228	○一般廃棄物の広域処理に要した経費 (1市3町1村)	164,677,541
		・富良野広域連合一般会計予算市町村負担金の衛生以外分 (生ごみ)	129,772,856
		・資源回収センター管理運営費負担金 (中富良野町 プラ・ペット・空きびん)	12,484,013
		・動物死体処理施設管理運営費負担金 (南富良野町 動物死体)	2,705,344
		・衛生用品処理負担金 (上富良野町 衛生用品・ペット用トイレの砂)	19,715,328
		○ごみ処理に要した人件費	19,756,918
合 計	456,284,292	合 計	456,284,292

V. 一般廃棄物の広域分担処理フロー（令和5年度実績）

ごみの種類	搬入実績	富良野市の単独処理	※圏域5市町村 広域分担共同処理
① 生ごみ	1,899.7 t	⇒ ⇒ ⇒ ⇒ ⇒ ⇒ ⇒ ⇒ ⇒	富良野広域連合環境衛生センター (H14.11 富良野市)
② 枝草類	474.4 t	⇒ 選別・粉碎処理委託（再生利用）	不適物 ↓ 一般廃棄物最終処分場 (H14.11 占冠村)
③ 固形燃料ごみ	2,225.9 t	⇒ 農業廃棄物処理施設（固形燃料化）	
④ プラスチック類	296.7 t	} ⇒ ⇒ ⇒ ⇒ ⇒ ⇒ ⇒ ⇒ ⇒	資源回収センター (H15.4 中富良野町)
⑤ ペットボトル	130.6 t		
⑥ 空きびん	231.9 t		
陶磁器・ガラス	77.7 t	⇒ 選別・粉碎処理委託（埋立最終処分）	
⑦ 空き缶・金属類	139.8 t	⇒ 選別処理委託（有価物回収）	
⑧ 新聞・雑誌類	332.3 t	⇒ 選別処理委託（有価物回収）	
⑨ 乾電池・蛍光管	9.6 t	⇒ 処理委託（有価物回収）	
⑩ 衛生用品	580.3 t	⇒ ⇒ ⇒ ⇒ ⇒ ⇒ ⇒ ⇒ ⇒ ⇒ 資源化处理（RDF化）	クリーンセンター (H14.12 上富良野町)
⑪ 動物死体	4.9 t	⇒ ⇒ ⇒ ⇒ ⇒ ⇒ ⇒ ⇒ ⇒	小動物焼却施設 (H16.4 南富良野町)
⑫ 大型ごみ・電気製品他	77.6 t	⇒ 分解・選別委託（各施設で資源化） 処理委託（有価物回収）	
⑬ 灰類	23.2 t	⇒ 埋立最終処分	
⑭ 環境美化・不法投棄ごみ	5.2 t	⇒ 分解・選別委託（各施設で資源化）	
合 計	6,509.8 t	富良野市単独処理量 3,476.5 t (53.4%)	広域共同処理量 3,033.3 t (46.6%)

富良野市では、「分ければ資源・混ぜればごみ」を合言葉に
市民の皆様とごみの分別リサイクルに取り組んでいます。

富良野市市民生活部環境課

〒076-8555 北海道富良野市弥生町1番1号
TEL : 0167-39-2308 / FAX : 0167-23-1313