



F · K · C



The

Times

FURANO KOTOBUKI COLLEGE

富良野市教育委員会教育振興課社会教育係

電話 0167-39-2318

文責：上 用 眞一郎

さあ！夏休みだ！へそ祭りだ！ パリオリンピックだ！研修旅行だ！！

7月30日（火曜日）朝から雨降りです。湿度が高く洗濯物が乾かない！！どうしよう！！ …「薪ストーブの出番！！」

早速、冬用に用意してあった焚きつけを取りに薪小屋へ……そして着火！乾燥している木は気持ちよく燃えます。「パチパチ」と音を立て始めました…カラッとしたこの暑さは意外に快適！？でした。

遅く配達された朝刊（配達員がいなくて）を取りに、そこには見慣れた藤野係長の姿が大きく富良野版の紙面を独占していました。

これぞ“へそ踊り！”、早速、了承を得て、ここでも掲載しました。

雨上がりのお祭りの1日目、私も青少年の健全育成の一環として街頭補導をしていましたが、お祭り会場までなかなか行けないほどの人・人・人…そして何よりも外国の方がとても多いように感じました。

夏ですね。お祭りの季節です。



学校も夏休みに入り、初日の29日（月）朝の8時から麓郷小中学校の子どもたちが自主早朝学習を実施するというので訪問しました。中学生は音楽室、小学生は図書室で黙々と自分のスケジュールにそって勉強しているではありませんか。凄いですね。

私の頃とは全く違います。夏休み中には1日だけ登校日があったと思いますが…虫捕りに魚釣りにカラス貝採り…時代は違います…でも、子どもは遊びの天才です。公園がなくても、遊具がなくても、一人でも遊ぶ能力が自然と備わっているはずですよ。是非、自由な時間の中で楽しい日々を過ごしてほしいです。

そして、パリオリンピックが開催！凄いですね。逆転優勝、男子体操！次から次へと速報が入ってきてます。若者たちが伸び伸びとプレッシャーを力に変えていると思います…

平和の祭典であるオリンピック、スポーツと人権の普遍的価値を尊重する場でもあると思います。さあ、今日は一年振りの研修旅行です。小樽芸術村も昼食も楽しみです。

小樽へ出発です！！行ってきます！！！！

小樽研修旅行へ出発！

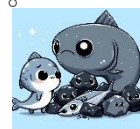
いよいよ今日は研修旅行です。暑い夏の思い出に小樽の街を記憶に残しましょう。研修のメインは小樽芸術村。平成29年（2017年）に開設、令和2年（2020）10月より似鳥文化財団の公益事業として運営されました。

小樽の歴史を調べてみますと、海官所が設置され、海の玄関口として栄えました。海官所とは今でいうと海運の役所です。船舶の取締りや収税の担当係です。

港町小樽には幕末以降（明治ではない）移住者が増え、札幌を北海道の開発拠点とするための小樽はその供給の町と考えられました。港の整備に着手する、石炭や農作物を本州へ、ニシン漁（多くの漁夫・東北地方から）、運ばれてくる物資の保管場所が必要で倉庫が作られ、金融機関も増え25もの銀行があったとか……経済都市、娯楽、趣味、芸術や文化など北海道の玄関口（港と鉄道）が小樽ということです。

さあ、小樽へ出発しましょう！！

少しだけですが、バスの中で芸術の村について触れていきます。



研 修 日 程

日時：令和6年7月31日（水）

※ 旅行費用 3,000 円を集合します。

8時40分	富良野合同庁舎集合		
8時45分	〃	発	
10時15分	岩見沢IC 着	トイレ休憩	
10時30分	〃 IC 発		
11時20分	小樽IC 着・発		
11時30分	ニュー三幸小樽本店 着	（小樽市稲穂1丁目3-6	0134-33-3500）
11時30分	バス下車 昼食		
（徒歩5分）	昼食後、小樽芸術村へ移動		
12時30分	小樽芸術村 着	（小樽市色内1丁目3-10	0134-31-1033）
	・西洋美術館 1F 受付 集合写真撮影1		
	・小樽芸術村では、各学年を基本に自由行動		
	・西洋美術館、ステンドグラス美術館、旧三井銀行小樽支店、似鳥美術館の共通		
15時30分	かま栄工場直売店 集合	（小樽市堺町3-7	0134-25-5802）
	（小樽芸術村～かま栄工場直売店まで徒歩で5分）		
	・バス乗車		
15時40分	かま栄工場直売店 発		
15時50分	小樽IC 着・発		
16時40分	岩見沢IC 着	トイレ休憩	
16時55分	〃 IC 発		
18時25分	富良野複合庁舎到着	解散	



次回、8月7日（水）

午前：俳句講座(3)

午後：学年別(課題別)研究

午前は、俳句講座です。この講座も3回目を迎えました。LINEでも皆さんからの寄稿が届きます。季節が移り変わる様子、その様を見ながら、感じながら、私たちは毎日生活をしています。すぐに、イメージを5・7・5のことばを乗せてはみるのですが音数やら季語、ちょっと欲も出るとだんだん混乱してくる…膨大な俳句歳時記があるものの、その厚さと量に圧倒されてしまっている…というのが現状です。

少しずつ『俳句の眼』というのか、俳句目線で見たいと思っています。ゆっくりと時間をかけて…皆さんはどうですか

また、午後の予定を変更します。予定では午後、雑学講座を予定していましたが、学年別研究の時間に変更します。皆さん、お忙しいですので全員揃っての話し合いが出来ないと思います。また、この暑さですので、図書館2階のロビーや調べ学習は1階の図書館でも可能です。それぞれ自分の役割があると思いますので、この午後の時間、研究を進めるための時間にしてください。

是非、有意義な時間となりますように…

今後の予定

- ☆ 8月 21 日(水)クラブ学習、コーラス・踊り・課題別
- ☆ 8月 28 日(水)サンエーホールにて上映会
- ☆ 9月 4 日(水)手紙・ハガキの常識講座、文学 1
- ☆ 9月 18 日(水)クラブ学習、コーラス・踊り・課題別
- ☆ 9月 25 日(水)旭川市立大学講座、コーラス・踊り



暑い夏もお盆まででしょうか。クラブ学習ですが、10月16日（水曜日）は三市町芸能発表交流会でことぶき大学が当番校となります。当番校業務もありますし、合わせて作品展示も計画しますので、各クラブの皆さんは準備を進めてください。



ティー・タイムコーナー



ジューンベリーが終わり、グズベリーも終わりに近づき、先日「カリンズ」の2回目の収穫をしました。(写真にちょっと混じっているのはグズベリー)

早速、妻にジャムを作ってもらいました。

ところで、本州から来られている方は「カリンズ」を見て、「すぐり」というのです。

ネットで調べてみるとカリンズは北海道だけの呼び名で、別名(正式名?)は「赤ふさすぐり」とか「レッドカラント」ということです。カラントがカリンズになったのかも知れません…

何とビタミンCが多く、風邪の予防や疲労回復、肌荒れなどに効果があるとか…強い酸味
その成分クエン酸は体内の酸性物質を減少させ疲労回復と血液をきれいにする働きがある
ということです。また、ペクチンも煮詰めることによって抽出されるとのこと! 整腸作用効果、心筋梗塞を防ぐとか…

このジャムをバニラアイスにかけて食べると最高です。8月になれば、ブラックベリー、それから山ブドウです。近くに来られるときは、どうぞ麓郷のアトリエにお立ち寄り下さい。上記のアイスをごちそうします。



生成 AI、お薦めの一品!

○ 今回は、妻の紹介ではなく、生成 AI、コンピューターと会話をしながら一品を紹介します。
(質問)

1 「暑い夏の食事に欠かせない一品を紹介してください。ただし、スーパーで買える食材で、安価で、簡単にでき、しかも栄養価も高く、おいしいものをお願いします。」

2 さて、その回答は……

1 ; なすとキュウリのピリ辛中華サラダ…なすとキュウ리를切つて、醤油や酢、砂糖、にんにくラー油、いりゴマで和えるだけのサラダです。さっぱりしていて栄養価も高いです。

2 ; ビタミン B1 たっぶりの豚肉と長ネギのソース…豚肉に生姜と長ネギのソースをかけた一品。夏バテ対策にお薦めです。

3 ; 漬けマグロのねばねば丼…栄養価の高いマグロを使ったねばねば丼。ご飯ものとしてもおいしく、夏バテ知らずです。どれも手軽に作れるので、是非試してくださいね!

3 3の漬けマグロのねばねば丼のレシピを教えてくださいました……

(漬けマグロのねばねば丼)

①生マグロを薄切り ②ボウルに醤油、みりん、砂糖を混ぜて漬けダレを作ります。

③マグロを漬けダレに漬け、冷蔵庫で30分から1時間ほど漬けます。④ご飯を丼に盛り漬け、マグロをのせます。⑤青ネギと炒りゴマをトッピングして完成!

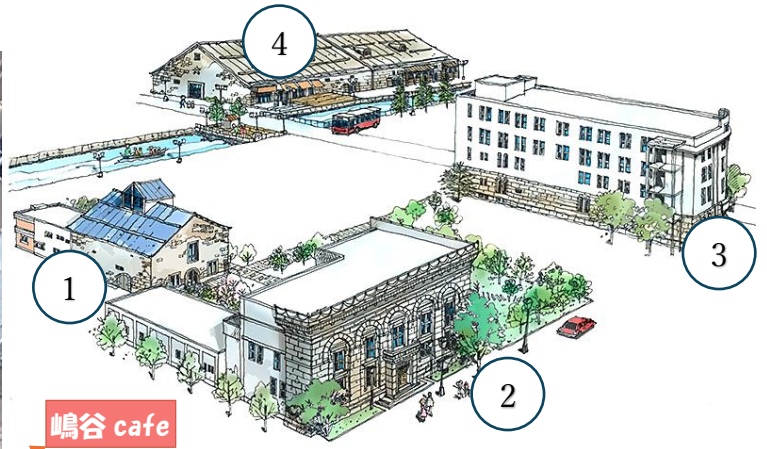
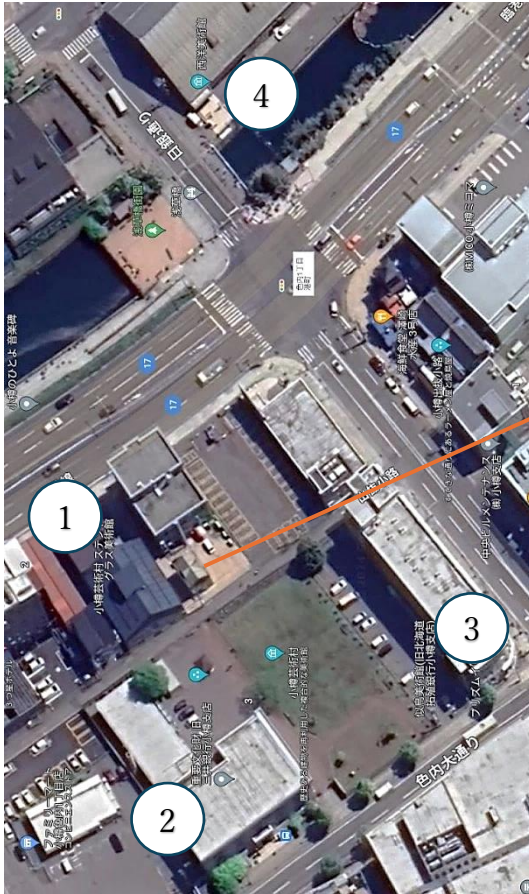
何がねばねばになるのかが不明!! 残念 AI との会話は上手く繋がりませんでした……

(最後に妻) ネギではなくシソ、タレはワサビ醤油、ごはんは寿司飯だと夏の来客へのもてなし料理になるとのことです…彩と栄養でアボガドも添えるといいよと…皆さん、どうでしょう!?

○ 結局、どこで何の目的で生成 AI を使うのかが肝心! 意外に AI との会話は難しいものでした!

研修資料

研修旅行 小樽芸術村



小樽芸術の村 (資料有)

- ① **ステンドグラス美術館**
旧荒田商会・旧高橋倉庫 (鑑賞時間 30分)
- ② **旧三井銀行小樽支店**
重要文化財 (")
- ③ **似鳥美術館**
旧北海道拓殖銀行小樽支店 (" 60分)
- ④ **西洋美術館**
旧浪華倉庫 (" 60分)

「小樽芸術村」を上空より見ますと、イラストではわかりにくい場所に①～④の美術館があることがわかります。昼食後、上の図の④の西洋美術館にて受付をし、記念写真を撮ります。その後、フリータイムです。



1 ステンドグラス美術館のこと……

20世紀の後半、イギリスでは教会離れや都市再開発が進み、多くの教会が解体された。

(理由)

- ①都市部への人口が集中、地方の教会の信者数が減少、教会の維持困難
- ②経済的要因
- ③産業革命以降、都市部でのスラム化が進み、住宅環境の改善
- ④社会的変化（宗教離れ）

(ステンドグラスの目的)

- ①中世の教会では文字を読めなかった信者のために、ステンドグラスを通じて聖書の物語やキリストの教えを伝えるため。
- ②ステンドグラスを通した光が神聖な雰囲気や美、宗教の威厳を高める役割。

(経過)

- ①美術商やコレクターによって収集され保存、その後世界中に広がった。
- ②日本ではこの美しさと歴史的価値が評価され、日本のコレクターや美術館がこれらを購入。

(旧高橋倉庫とは)

- ①1923年の建造物、もともと大豆を納める倉庫として使用。
- ②高橋家によって所有されていたが、ステンドグラスの購入とは直接関係がなく、ニトリホールディングの創業者（似鳥昭雄氏）がアートコレクターとして彼のコレクションの一部として展示されている。

(一番大きな作品の一つとして「最後の晚餐」)

- ①小樽芸術の村のアートコレクションの中で特に高価な作品の一つ、

(「ティファニーのステンドグラス」)

- ①似鳥美術館1F ルイス・C・ティファニーステンドグラスギャラリー

- ②その良さ

- ・ティファニー方式（ガラス片の周りに銅のテープ：銅テープを巻き、その上をハンダ付けしガラス同士を繋げる）
- ・鮮やかな色彩と複雑な模様、自然の風景や花々、動物をモチーフ
- ・質感と透明感：様々な種類のガラスを使用、光の透過する際の美しさが際立つ
- ・アール・ヌーボー（新芸術）曲線的で有機的なデザイン
 - ……動植物、地形など自然界の形状、素朴な質感、調和と統一感、柔軟性と適応性

(ティファニーのステンドグラスで特に有名なもの)

- ・ワイスタリア（藤）ランプ ・ドラゴンフライ（蜻蛉）ランプ ・オイスター・ベイの風景・最後の晚餐 218×49

2 旧三井銀行小樽支店のこと・・・

ここでは、内部の美しい装飾や金庫室が見どころ…

(小樽が北日本一の経済都市になった理由)

- ①ニシン漁業 (ニシンと肥料)
- ②石炭輸送…明治 15 年北海道初の鉄道が開通：石炭の積み出し港として
- ③ロシアとの交易や保険業務 北のウォール街 25 もの銀行機関

(三井銀行小樽支店について)

- ①この銀行は 1927 年に完成
 - ・ルネサンス様式とは (14 世紀から 16 世紀イタリアでの建築様式)
古代ローマ、古代ギリシャ建築に着想、対称性とバランス、アーチとドーム、円柱、水平性の強調、装飾のシンプルさ) …人間の理性や知識、自然との調和

3 似鳥美術館のこと・・・

- ①1923 (大正 12) 年に施工された旧北海道拓殖銀行小樽支店 (現 似鳥美術館)
作家・小林多喜二が勤務…その時代に「蟹工船」などを発表
- ②その旧北海道拓殖銀行小樽支店の建物を利用し、ルイス・C・ティファニーのステンドグラスや日本画、洋画、彫刻など多彩なコレクションがある。
- ③ルイス・C・ティファニー (ルイス・カムフォート・ティファニー)
1848-1933.1.17 アメリカの著名なガラス工芸家、宝飾デザイナー、アートディレクター
アーサー・ヌーボアの第一人者
(ジュエリーブランド「ティファニー」の創業者チャールズ・ルイス・ティファニーの息子、父親とは別な路線、ランプやステンドグラス…)

- ③日本画・洋画・彫刻の中で一番有名な作品は？

横山大観

・「山に因む (ちなむ) 十題 朝暉 (ちょうき：朝の光)」富士山を背景に朝に光を描いたもの 81.4×117.2cm

・蓬萊山 (ほうらいさん)：中国の神話に登場する理想郷、流水や松、飛翔する鶴が配されている

47.8×180.7cm



- ④藤田嗣治 (レオナルド・フジタ)

20 世紀初頭パリで活躍

- ⑤岡本太郎の作品 (前衛芸術の騎手：画家・彫刻家) 1911.2.26.-1996.1.7 1930~1940 年フランスで生活

(座ることを拒否する椅子) (手の椅子) (駄々っ子)

4F 展望室から3F 展望室へ降りていくと突然現れる大きな
青い手…

⑥高村光雲 日本のお師、彫刻家(1852.3.8-1934.10.10)

作品で特に有名なもの

○「不動明王像」力強さと緻密さを兼ね備えた木彫 H33.4cm

○「観音像」木彫 台座含め H46cm

光雲の長男が高村光太郎 (明治 16 年～昭和 31 年)、光太郎の
妻が智恵子… (明治 19 年～昭和 13 年)

「道程」

僕の前に道はない

僕の後ろに道はできる

ああ、自然よ 父よ 僕をひとり立ちさせた広大な父よ

……

「智恵子抄」より「人に」

いやなんです

あなたのいつてしまふのがー

花よりさきに実のなるような

種子よりさきに芽の出るやうな

夏から春のすぐ来るやうな

そんな理屈に合はない不自然を

どうかしないでみて下さい

型のやうな旦那さまと

まるい字をかくそのあたなど

かう考へてさへなぜか私は泣かれます

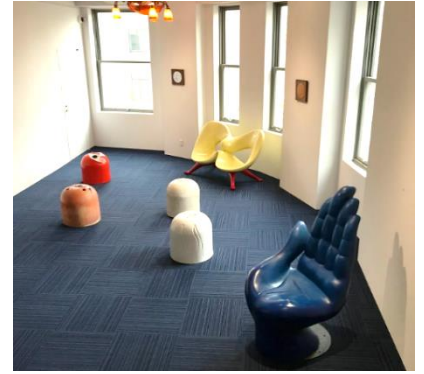
小鳥のやうに臆病で

大風のやうにわがままな

あなたがお嫁にゆくなんて

いやなんです

あなたのいつてしまふのが ……



「レモン哀歌」 ……レモン忌 1983 年 10 月 5 日智恵子の忌日

4 西洋美術館について

旧浪華倉庫…ともとは木造石づくりの大型倉庫でした… 浪華（華やかな、かつて繁盛したという意味合い…）

そもそもアール・ヌーボーとかアール・デコとは…アール・ヌーボーとは19世紀から20世紀初頭にかけてヨーロッパ各地に広がった国際的な美術運動、フランス語で「新しい芸術」という意味…アール・デコは、アール・ヌーボーの後に流行、幾何学的、機能性や工業化にこだわるデザイン様式…

アール・ヌーボー：ガレ（オレンジ文ランプ）など

「自由で新し様式の装飾」

5 その他 小樽文学館について

小樽文学館 地図でB

- ①小林多喜二 秋田県出身
4歳から小樽へ
「蟹工船」…
- ②伊藤整 函館松前出身
4歳から小樽へ？
12人兄弟の長男
小林多喜二の後輩

(伊藤整『雪明りの路』より「雪夜」)

「雪明りの路」あゝ 雪のあらしだ。

家々はその中に盲目になり 身を伏せて
埋もれてゐる。

この恐ろしい夜でも
そつと窓の雪を叩いて外を覗いてごらん。
あの吹雪が
木々に唸つて 狂つて
一しきり去つた後を
気づかれない様に覗いてごらん。



雪明りだよ。

案外に明るくて

もう道なんか無くなつてゐるが

しづかな青い雪明りだよ。

- ③石川啄木 岩手県日戸（ひのと）村
小樽日報記者時代 114 日で退職



6 その他 カフェについて

① 嶋谷カフェの紹介

ソフトクリームが大人気

No.1 クレミアソフトクリーム

ここだけの提供

No.2 嶋谷硝子ソフト

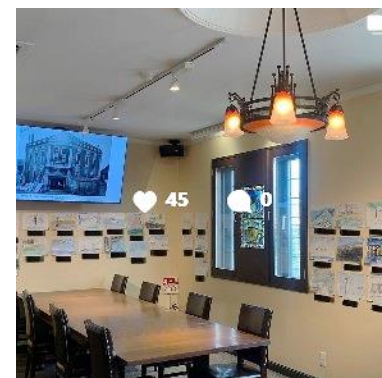
ということですが……



② 「小樽芸術村ミュージアムカフェ」

第4水曜日が定休日とのこと。今回はセーフ、

ステンドグラス美術館の2階にカフェがあります。小樽運河を眼下に、店内のアンティークな雰囲気がいいようです…アップルパイとコーヒーセット 1,200 円りんごのソフトクリームとアップルパイもいとか…



良い思い出をつくりましょう！！