

富良野市国民健康保険運営協議会議案 (平成 30 年度第 2 回)

日 時 平成 30 年 10 月 25 日 (木) 午後 6 時 3 0 分
場 所 富良野市役所 第 3 会議室

富良野市国民健康保険運営協議会

日 程

1. 開 会
2. 市長あいさつ
3. 会長あいさつ
4. 会議録署名委員指名

委員

委員

5. 報告事項

| | | |
|-------|---|--------|
| 報告第1号 | 国民健康保険事業一般経過報告 | P 2～3 |
| 報告第2号 | 平成29年度国民健康保険特別会計決算報告 | P 4～5 |
| 報告第3号 | 平成30年度国民健康保険税当初賦課調定状況について | P 6～7 |
| 報告第4号 | 平成29年度特定健康診査・特定保健指導の実施報告と 平成30年度計画について | P 8～11 |

(参考資料)

○平成30年度第2回国民健康保険運営協議会資料 別 冊

6. その他

7. 閉 会

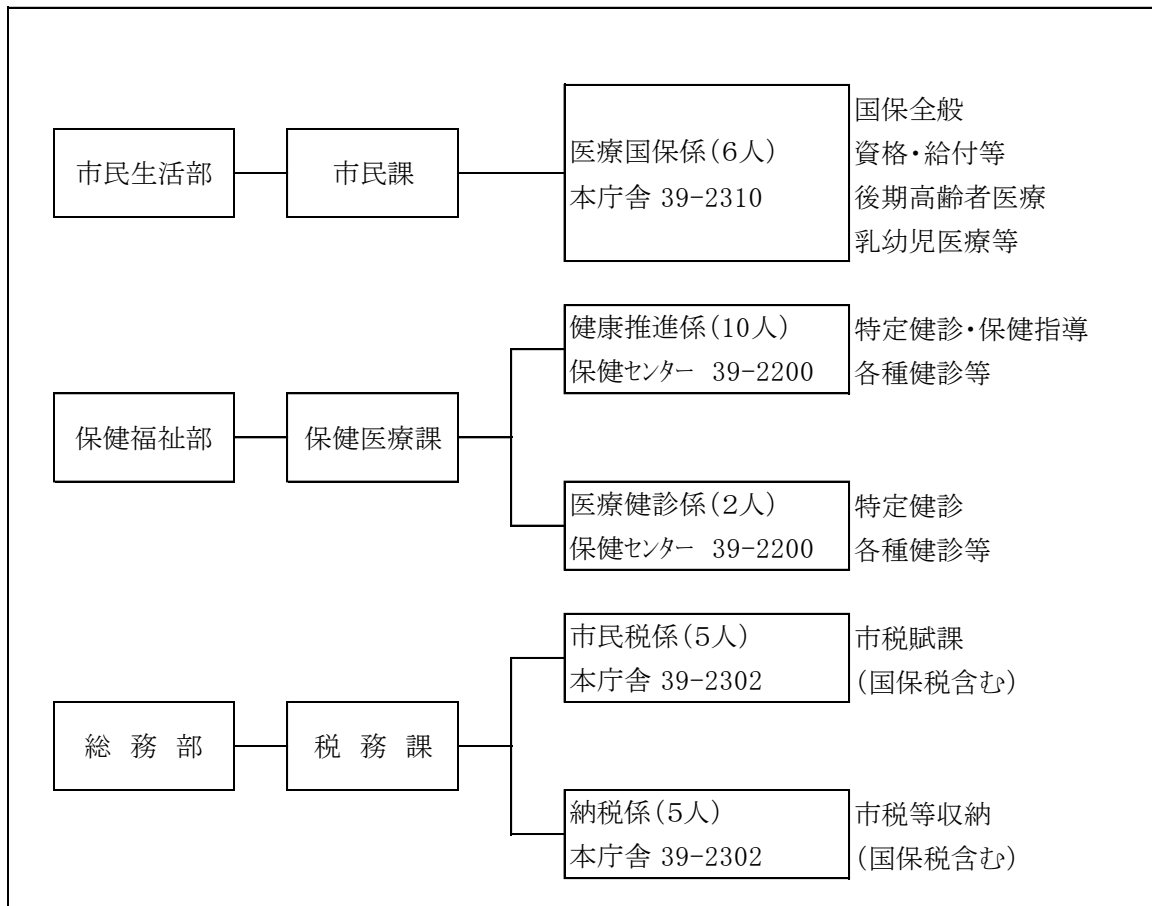
報告第1号

国民健康保険事業一般経過報告（平成30年5月以降分）

- 5月23日 平成30年第2回富良野市議会臨時会（国保税条例改正）
29日 国保事業状況報告等に関するブロック別担当者会議（旭川市）2人
- 6月4日 医療費通知送付（平成30年2月～30年3月診療分）2,622世帯
11日 第三者行為求償事務ブロック別担当者講習会（旭川市）1人
22日 国民健康保険資格証明証交付対象者審査委員会
26日 国保総合・国保情報集約システムブロック別研修会（旭川市）2人
28～29日
生活習慣病予防のための人材育成研修会（札幌市）1人
29日 平成30年第2回定例市議会（国保補正予算第1号議決）
- 7月13日 平成30年度国民健康保険料適正算定マニュアル研修会（札幌市）1人
23日 国民健康保険被保険者証送付 3,083世帯5,429人
24日 平成30年度第2回北海道国民健康保険市町村連携会議（旭川市）2人
26日 国民健康保険事務研究会（札幌市）1人
30日 国民健康保険資格者証交付 30世帯38人、前年度46世帯58人
- 8月1日 北海道市長会国民健康保険主管者会議（網走市）1人
2日 富良野市まちづくり出前講座（あかつき長寿会37人）
14日 医療費通知送付（平成30年4月～30年5月診療分）2,502世帯
30日 レセプト確認事務講習会（札幌市）2人
- 9月3日 平成30年度第1回富良野市市税等収納対策プロジェクト会議
19日 マルチマーカースeminar2018（旭川市）2人
20日 国保連上川地方本部による国保事業状況報告作成研修会（富良野市）2人
21日 高額療養費支給勧奨通知送付（平成29年4～9月診療分）127世帯
26日 平成30年第3回市議会定例会（国保補正予算第2号議決）
28日 国保事業費納付金ブロック別説明会（旭川市）1人
28日 高額療養費支給勧奨通知送付（平成29年4～9月診療分）197世帯
- 10月5日 国保保険事業保健指導スキルアップ研修会（富良野市）17人
11日 北海道市長会国民健康保険事務担当者研修会（深川市）3人
15日 医療費通知送付（平成30年6月～30年7月診療分）2,465世帯
16日 ジェネリック医薬品利用差額通知送付（7月診療分）174件
18日 上川振興局管内国保事業状況報告等作成支援説明会（旭川市）1人
19日 第三者行為求償事務担当者研究会（札幌市）1人

○富良野市国民健康保険関係機構図

平成 30 年 6 月 5 日現在



○平成 30 年 6 月 5 日付け 人事異動による機構変更

「総務部税務課課税係」が「市民税係」と「固定資産税係」に分かれました。

報告第2号

平成29年度 国民健康保険特別会計決算

(単位：千円)

| 科目(款) | | H28決算額 | H29決算額 | 増減 | 摘要 |
|----------------|-----------|-----------|-----------|-----------|---------------------------------------|
| 歳出 | 総務費 | 65,798 | 92,545 | 26,747 | 一般管理費及び賦課徴収費等 |
| | 保険給付費 | 1,814,008 | 1,644,405 | ▲ 169,603 | 医療費、出産育児一時金、葬祭費、 診査手数料 |
| | 後期高齢者支援金等 | 320,516 | 322,459 | 1,943 | 一人当たり58,081円 事務費3.40円 被保険者数6,260人 |
| | 前期高齢者納付金等 | 225 | 1,191 | 966 | 納付金一人当たり195円 事務費3.60円 |
| | 老人保健拠出金 | 12 | 7 | ▲ 5 | 精算に係る事務費 |
| | 介護納付金 | 133,187 | 137,337 | 4,150 | 概算150,063千円 精算△12,726千円 被保数2,251人 |
| | 共同事業拠出金 | 768,465 | 728,421 | ▲ 40,044 | 高額分64,338千円 共同分664,083千円 |
| | 保健事業費 | 26,012 | 25,279 | ▲ 733 | レセプト点検、医療費通知、特定健康 診査等 |
| | 基金積立金 | 2 | 1 | ▲ 1 | |
| | 公債費 | 0 | 0 | 0 | |
| | 諸支出金 | 1,645 | 28,527 | 26,882 | 過誤納による還付金等 |
| | 予備費 | 0 | 0 | 0 | |
| 歳出合計 | | 3,129,870 | 2,980,172 | ▲ 149,698 | |
| 歳入 | 国民健康保険税 | 729,402 | 694,901 | ▲ 34,501 | |
| | 国庫支出金 | 668,832 | 658,175 | ▲ 10,657 | 負担金529,186千円 補助金128,989千円 |
| | 療養給付費交付金 | 28,993 | 2,883 | ▲ 26,110 | 現年分2,883千円 過年分 0千円 |
| | 前期高齢者交付金 | 504,260 | 506,993 | 2,733 | 概算626,085千円 精算△119,092千円 被保数6,260人 |
| | 道支出金 | 167,518 | 165,025 | ▲ 2,493 | 負担金20,324千円 補助金144,701千円 |
| | 共同事業交付金 | 805,157 | 729,398 | ▲ 75,759 | 高額分55,042千円 共同分674,356千円 |
| | 財産収入 | 2 | 1 | ▲ 1 | |
| | 繰入金 | 289,898 | 277,097 | ▲ 12,801 | 法定繰入分277,097千円 給付基金繰入分 0千円 |
| | 繰越金 | 28,549 | 40,212 | 11,663 | 平成28年度繰越金 |
| | 諸収入 | 7,470 | 9,545 | 2,075 | |
| 歳入合計 | | 3,230,081 | 3,084,230 | ▲ 145,851 | |
| 歳入歳出差引額 | | 100,211 | 104,058 | 3,847 | |
| 年度当初基金残高① | 63,443 | 93,446 | | | |
| 前年度決算剰余金② | 30,000 | 60,000 | | | |
| 基金繰入金③ | 0 | 0 | | | |
| 基金積立金④ | 3 | 1 | | | |
| 年度末基金残高①+②-③+④ | 93,446 | 153,447 | | | |

平成 29 年度国民健康保険特別会計決算は、歳入 30 億 8,423 万円、歳出 29 億 8,017 万円となり、1 億 405 万円が決算余剰金となり、富良野市国民健康保険事業基金に 6,400 万円を積立て、残りの 4,005 万円は次年度への繰越金としました。

前回の運営協議会（平成 30 年 5 月 21 日開催）以降に変更となったのは、歳入で国民健康保険税が想定より多く収納されたこと、第三者行為納付金等の雑入が収納されたことによる金額の増額です。国民健康保険事業基金からの繰入を行わずに黒字決算となりました。

平成 30 年度会計においては、決算余剰金の 1 億 405 万円と基金の年度末残高 1 億 5,344 万円を合わせた 2 億 5,749 万円が今後の財源として活用することが出来ます。

平成 30 年度会計は制度改正により予算編成が大きく変わりました。大きな歳出となる保険給付費は、北海道から歳入の道支出金として全額保証されることから、保険給付費による財源不足の懸念はなくなりました。歳入の国民健康保険税に関しては税率を改正したこと、またその収納を財源として保険事業費納付金を支出していくことから、今後の加入者数の減少や収納状況により、不足となる場合は基金によって賄うなどの財政運用をしていくことを想定しています。

報告第3号

平成30年度国民健康保険税当初賦課調定状況について

【当初課税】

(世帯数及び被保者数)

平成30年度の当初課税における一般被保者数は、前年度と比較して188人減少して6,012人(H29は6,200人)、世帯数は244世帯減少して3,421世帯(H29は3,665世帯)となりました。また、退職被保者数は前年度から大幅な減少となっています。

(総所得金額)

総所得金額は、58億680万円となり前年度と比較して合計額で3,409万円の減少となりました。

(調定額)

本年度は、当初賦課における調定額総額は6億4,330万円となり、税率改正を行ったことにより調定額は全体に減少となりました。

一世帯当たりの平均税額は医療一般分で127,727円(H29は134,290円)、後期支援一般分で42,445円(H29は37,128円)、介護一般分で37,040円(H29は40,538円)となり、税率改正により後期支援分のみが増額となりました。

低所得者軽減については、地方税法施行令の改正により5割軽減・2割軽減における基礎控除に加える基準額の引上げがなされました。本年度の軽減対象世帯数は医療・支援分で1,809世帯(H29は2,140世帯)、介護分で782世帯(H29は772世帯)が対象となりました。

賦課限度額についても、医療分が54万円から58万円に引上げとなり、また税率改正もあったことから、限度額を超える世帯は、医療分233世帯(H29は331世帯)、支援分240世帯(H29は195世帯)、介護分89世帯(H29は133世帯)となっています。

(7月時点 国民健康保険税決算見込)

総所得金額が、当初予算算定時よりも多かった結果により、調定額は予算額よりも増額となりました。これに過去3年間の平均収納率で収納額を算出した結果、予算対比での決算見込額(7月時点)は3,978万円の増額となっています。

○当初調定額（平成30年7月）

| | | H29年度 | H30年度 | 増減額 | |
|------------------|-----|-------|-------------|-------------|--------------|
| 現 年 度 分 | 医療分 | 一般分 | 492,172,631 | 436,952,490 | △ 55,220,141 |
| | | 退職分 | 1,901,969 | 329,510 | △ 1,572,459 |
| | 後期分 | 一般分 | 136,075,528 | 145,203,306 | 9,127,778 |
| | | 退職分 | 470,972 | 110,094 | △ 360,878 |
| | 介護分 | 一般分 | 67,941,900 | 60,635,102 | △ 7,306,798 |
| | | 退職分 | 339,700 | 72,098 | △ 267,602 |
| | 合計 | | 698,902,700 | 643,302,600 | △ 55,600,100 |

○一世帯当たりの平均税額

| | H29 | H30 | 増減額 |
|-------|---------|---------|---------|
| 一般医療分 | 134,290 | 127,727 | △ 6,563 |
| 一般後期分 | 37,128 | 42,445 | 5,317 |
| 一般介護分 | 40,538 | 37,040 | △ 3,498 |
| 合計 | 211,956 | 207,212 | △ 4,744 |

○低所得者軽減世帯数

【医療・後期支援分】

| | H29 | H30 | 増減 |
|------|-------|-------|-------|
| 7割軽減 | 1,219 | 1,074 | △ 145 |
| 5割軽減 | 551 | 427 | △ 124 |
| 2割軽減 | 370 | 308 | △ 62 |
| 計 | 2,140 | 1,809 | △ 331 |

【介護支援分】

| | H29 | H30 | 増減 |
|------|-----|-----|----|
| 7割軽減 | 432 | 432 | 0 |
| 5割軽減 | 200 | 204 | 4 |
| 2割軽減 | 140 | 146 | 6 |
| 計 | 772 | 782 | 10 |

○限度額超過世帯数

| | H29 | H30 | 増減 |
|-----|-----|-----|------|
| 医療分 | 331 | 233 | △ 98 |
| 後期分 | 195 | 240 | 45 |
| 介護分 | 133 | 89 | △ 44 |

○国民健康保険税収納見込額

| 国保税 | | 当初予算 | 収納予定額 | 増減額 | |
|------------------|-----|------|-------------|-------------|-------------|
| 現 年 度 分 | 医療分 | 一般分 | 383,916,000 | 420,175,075 | 36,259,075 |
| | | 退職分 | 1,147,000 | 264,221 | △ 882,779 |
| | 後期分 | 一般分 | 128,740,000 | 140,009,736 | 11,269,736 |
| | | 退職分 | 364,000 | 88,127 | △ 275,873 |
| | 介護分 | 一般分 | 64,936,000 | 58,616,866 | △ 6,319,134 |
| | | 退職分 | 338,000 | 67,866 | △ 270,134 |
| | 合計 | | 579,441,000 | 619,221,891 | 39,780,891 |

報告第4号

平成29年度 特定健康診査・特定保健指導の実施報告と 平成30年度計画について

1. 特定健康診査実施状況

| | H25 | H26 | H27 | H28 | H29 | |
|------|---------|---------|---------|---------|----------------|--|
| 対象者数 | 4,462 人 | 4,365 人 | 4,246 人 | 4,074 人 | 3,867 人 | |
| 受診者数 | 2,130 人 | 2,166 人 | 2,174 人 | 2,119 人 | 1,959 人 | |
| 受診率 | 47.7% | 49.6% | 51.2% | 52.0% | 50.7% | |
| 参考 | 全道受診率 | 24.7% | 26.1% | 27.1% | 27.6% | |
| | 全国受診率 | 34.3% | 35.4% | 36.3% | 36.6% | |

※H25～H28：法定報告実績 H29：法定報告見込み

2. 特定保健指導実施状況

| | H25 | H26 | H27 | H28 | H29 | |
|------|-------|-------|-------|-------|--------------|--|
| 対象者数 | 218 人 | 216 人 | 204 人 | 220 人 | 191 人 | |
| 受診者数 | 116 人 | 119 人 | 140 人 | 133 人 | 117 人 | |
| 実施率 | 53.2% | 55.1% | 68.6% | 60.5% | 61.3% | |
| 参考 | 全道実施率 | 28.6% | 29.1% | 30.9% | 33.6% | |
| | 全国実施率 | 23.7% | 24.4% | 25.1% | 26.3% | |

※H25～H28：法定報告実績 H29：法定報告見込み

3. 健診結果からわかる受診者の健康状態（平成29年度）

①有所見状況

KDB 帳票No.23

| | | BMI | | 腹囲 | | 中性脂肪 | | GPT | | HDL-C | | 空腹時血糖 | | |
|--------|------|-------|-------|------|-------|-------|-------|------|-------|-------|-------|-------|--------|------|
| | | 25以上 | | 85以上 | | 150以上 | | 31以上 | | 40未満 | | 100以上 | | |
| | | 人数 | 割合 | 人数 | 割合 | 人数 | 割合 | 人数 | 割合 | 人数 | 割合 | 人数 | 割合 | |
| 男 性 | 全国 | 31.4 | | 51.3 | | 28.6 | | 20.6 | | 8.4 | | 29.1 | | |
| | 北海道 | 36.6 | | 52.1 | | 27.9 | | 22.9 | | 7.6 | | 29.9 | | |
| | 富良野市 | 合計 | 304 | 36.1 | 419 | 49.8 | 241 | 28.7 | 196 | 23.3 | 76 | 9.0 | 314 | 37.3 |
| | 富良野市 | 40-64 | 119 | 34.5 | 158 | 45.8 | 101 | 29.3 | 108 | 31.3 | 30 | 8.7 | 114 | 33.0 |
| | 富良野市 | 65-74 | 185 | 37.3 | 261 | 52.6 | 140 | 28.2 | 88 | 17.7 | 46 | 9.3 | 200 | 40.3 |
| | 富良野市 | | HbA1c | | 尿酸 | | 収縮期血圧 | | 拡張期血圧 | | LDL-C | | クレアチニン | |
| | 富良野市 | | 5.6以上 | | 7.0以上 | | 130以上 | | 85以上 | | 120以上 | | 1.3以上 | |
| | 富良野市 | | 人数 | 割合 | 人数 | 割合 | 人数 | 割合 | 人数 | 割合 | 人数 | 割合 | 人数 | 割合 |
| | 富良野市 | 全国 | 57.1 | | 12.4 | | 49.5 | | 24.5 | | 47.3 | | 1.8 | |
| | 富良野市 | 北海道 | 56.5 | | 13.1 | | 50.8 | | 25.6 | | 48.7 | | 1.5 | |
| 富良野市 | 富良野市 | 合計 | 481 | 58.1 | 138 | 16.4 | 432 | 51.4 | 332 | 39.5 | 375 | 44.6 | 9 | 1.1 |
| 富良野市 | 富良野市 | 40-64 | 175 | 50.7 | 75 | 21.7 | 129 | 37.4 | 142 | 41.2 | 183 | 53.0 | 2 | 0.6 |
| 富良野市 | 富良野市 | 65-74 | 314 | 63.3 | 63 | 12.7 | 303 | 61.1 | 190 | 38.3 | 192 | 38.7 | 7 | 1.4 |

| | | BMI | | 腹囲 | | 中性脂肪 | | GPT | | HDL-C | | 空腹時血糖 | | |
|--------|------|-------|-------|------|-------|-------|-------|------|-------|-------|-------|-------|--------|------|
| | | 25以上 | | 90以上 | | 150以上 | | 31以上 | | 40未満 | | 100以上 | | |
| | | 人数 | 割合 | 人数 | 割合 | 人数 | 割合 | 人数 | 割合 | 人数 | 割合 | 人数 | 割合 | |
| 女 性 | 全国 | 21.0 | | 17.7 | | 16.4 | | 8.7 | | 1.7 | | 17.5 | | |
| | 北海道 | 23.5 | | 16.9 | | 15.7 | | 9.7 | | 1.5 | | 17.4 | | |
| | 富良野市 | 合計 | 277 | 24.7 | 180 | 16.0 | 158 | 14.1 | 120 | 10.7 | 12 | 1.1 | 255 | 22.7 |
| | 富良野市 | 40-64 | 95 | 21.5 | 59 | 13.3 | 49 | 11.1 | 50 | 11.3 | 3 | 0.7 | 77 | 17.4 |
| | 富良野市 | 65-74 | 182 | 26.8 | 121 | 17.8 | 109 | 16.0 | 70 | 10.3 | 9 | 1.3 | 178 | 26.2 |
| | 富良野市 | | HbA1c | | 尿酸 | | 収縮期血圧 | | 拡張期血圧 | | LDL-C | | クレアチニン | |
| | 富良野市 | | 5.6以上 | | 7.0以上 | | 130以上 | | 85以上 | | 120以上 | | 1.3以上 | |
| | 富良野市 | | 人数 | 割合 | 人数 | 割合 | 人数 | 割合 | 人数 | 割合 | 人数 | 割合 | 人数 | 割合 |
| | 富良野市 | 全国 | 56.5 | | 1.6 | | 43.0 | | 14.7 | | 56.8 | | 0.2 | |
| | 富良野市 | 北海道 | 54.6 | | 1.8 | | 43.2 | | 15.5 | | 57.1 | | 0.2 | |
| 富良野市 | 富良野市 | 合計 | 626 | 55.8 | 16 | 1.4 | 517 | 46.1 | 286 | 25.5 | 597 | 53.2 | 3 | 0.3 |
| 富良野市 | 富良野市 | 40-64 | 210 | 47.5 | 2 | 0.5 | 144 | 32.6 | 108 | 24.4 | 249 | 56.3 | 0 | 0.0 |
| 富良野市 | 富良野市 | 65-74 | 416 | 61.2 | 14 | 2.1 | 373 | 54.9 | 178 | 26.2 | 348 | 51.2 | 3 | 0.4 |

| | | 健診受診者 | | 腹囲のみ | | 予備群 | | 高血糖 | | 高血圧 | | 脂質異常症 | | |
|--------|------|-------|-------|-------|-------|-------|-------|-------|-------|------|-------|-------|-------|-------|
| | | 人数 | 割合 | 人数 | 割合 | 人数 | 割合 | 人数 | 割合 | 人数 | 割合 | 人数 | 割合 | |
| 男 性 | 全国 | | | | | 17.4% | | | | | | | | |
| | 北海道 | | | | | 17.7% | | | | | | | | |
| | 富良野市 | 合計 | 841 | 48.7% | 32 | 3.8% | 143 | 17.0% | 12 | 1.4% | 94 | 11.2% | 37 | 4.4% |
| | | 40-64 | 345 | 41.3% | 20 | 5.8% | 63 | 18.3% | 2 | 0.6% | 39 | 11.3% | 22 | 6.4% |
| | | 65-74 | 496 | 55.7% | 12 | 2.4% | 80 | 16.1% | 10 | 2.0% | 55 | 11.1% | 15 | 3.0% |
| | | 健診受診者 | | | 該当者 | | 血糖+血圧 | | 血糖+脂質 | | 血圧+脂質 | | 3項目全て | |
| | | 人数 | 割合 | 人数 | 割合 | 人数 | 割合 | 人数 | 割合 | 人数 | 割合 | 人数 | 割合 | |
| | 全国 | | | 28.4% | | | | | | | | | | |
| | 北海道 | | | 28.6% | | | | | | | | | | |
| | 富良野市 | 合計 | 841 | 48.7% | 244 | 29.0% | 31 | 3.7% | 14 | 1.7% | 103 | 12.2% | 96 | 11.4% |
| 40-64 | | 345 | 41.3% | 75 | 21.7% | 8 | 2.3% | 4 | 1.2% | 34 | 9.9% | 29 | 8.4% | |
| 65-74 | | 496 | 55.7% | 169 | 34.1% | 23 | 4.6% | 10 | 2.0% | 69 | 13.9% | 67 | 13.5% | |

| | | 健診受診者 | | 腹囲のみ | | 予備群 | | 高血糖 | | 高血圧 | | 脂質異常症 | | |
|--------|------|-------|-------|-------|-------|-------|-------|------|-------|------|-------|-------|-------|------|
| | | 人数 | 割合 | 人数 | 割合 | 人数 | 割合 | 人数 | 割合 | 人数 | 割合 | 人数 | 割合 | |
| 女 性 | 全国 | | | | | 5.8% | | | | | | | | |
| | 北海道 | | | | | 5.5% | | | | | | | | |
| | 富良野市 | 合計 | 1,122 | 51.9% | 17 | 1.5% | 48 | 4.3% | 0 | 0.0% | 35 | 3.1% | 13 | 1.2% |
| | | 40-64 | 442 | 46.9% | 12 | 2.7% | 21 | 4.8% | 0 | 0.0% | 16 | 3.6% | 5 | 1.1% |
| | | 65-74 | 680 | 55.8% | 5 | 0.7% | 27 | 4.0% | 0 | 0.0% | 19 | 2.8% | 8 | 1.2% |
| | 女性 | 健診受診者 | | | 該当者 | | 血糖+血圧 | | 血糖+脂質 | | 血圧+脂質 | | 3項目全て | |
| | | 人数 | 割合 | 人数 | 割合 | 人数 | 割合 | 人数 | 割合 | 人数 | 割合 | 人数 | 割合 | |
| | 全国 | | | 9.8% | | | | | | | | | | |
| | 北海道 | | | 9.4% | | | | | | | | | | |
| | 富良野市 | 合計 | 1,122 | 51.9% | 115 | 10.2% | 14 | 1.2% | 5 | 0.4% | 64 | 5.7% | 32 | 2.9% |
| 40-64 | | 442 | 46.9% | 26 | 5.9% | 3 | 0.7% | 4 | 0.9% | 13 | 2.9% | 6 | 1.4% | |
| 65-74 | | 680 | 55.8% | 89 | 13.1% | 11 | 1.6% | 1 | 0.1% | 51 | 7.5% | 26 | 3.8% | |

③高血圧・糖尿病・脂質異常症の状況

| 糖尿病 | | | 高血圧 | | | LDLコレステロール | | |
|-----------|---------|--------------|------------|----------|--------------|------------|---------|--------------|
| 糖尿病治療中 | | 186人 9.0% | 高血圧治療中 | | 714人 34.2% | 脂質異常治療中 | | 661人 31.7% |
| 糖尿病治療なし | | 1,886人 91.0% | 高血圧治療なし | | 1,372人 65.8% | 脂質異常治療なし | | 1,425人 68.3% |
| HbA1c | | | 血圧分類 | | | LDL分類 | | |
| 5人 2.7% | ~5.5 | 889人 47.1% | 190人 26.6% | 正常血圧 | 782人 57.0% | 446人 67.5% | 120未満 | 603人 42.3% |
| 19人 10.2% | 5.6~5.9 | 727人 38.5% | 203人 28.4% | 正常高値 | 216人 15.7% | 139人 21.0% | 120~139 | 428人 30.0% |
| 34人 18.3% | 6.0~6.4 | 218人 11.6% | 273人 38.2% | I度(軽症) | 270人 19.7% | 48人 7.3% | 140~159 | 250人 17.5% |
| 62人 33.3% | 6.5~6.9 | 38人 2.0% | 40人 5.6% | II度(中等症) | 80人 5.8% | 20人 3.0% | 160~179 | 108人 7.6% |
| 49人 26.3% | 7.0~7.9 | 8人 0.4% | 8人 1.1% | III度(重症) | 24人 1.7% | 8人 1.2% | 180以上 | 36人 2.5% |
| 17人 9.1% | 8.0~ | 6人 0.3% | | | | | | |

※それぞれの総数の横に記載した割合は、受診者数に対する割合

4. 平成30年度特定健康診査等実施計画と実施状況

①実施見込数・目標受診率

| 特定健康診査 | | | 特定保健指導 | | |
|--------|--------|-------|--------|------|-----|
| 対象数 | 受診数 | 受診率 | 対象数 | 実施数 | 実施率 |
| 3,790人 | 1,990人 | 52.5% | 215人 | 129人 | 60% |

②特定健康診査実施状況（平成30年8月末現在）

| | | 受診券発行者 | 法定報告対象者 | H29 法定報告実績 |
|------|--------------|--------|---------|------------|
| 対象者数 | | 4,215人 | 3,856人 | 3,869人 |
| 受診者数 | | 667人 | 654人 | 1,959人 |
| 内訳 | 集団健診 | 520人 | 516人 | 1,311人 |
| | 個別健診 | 115人 | 109人 | 393人 |
| | 医療機関からの情報提供 | 16人 | 16人 | 165人 |
| | 事業者健診等のデータ提出 | 14人 | 13人 | 90人 |
| 受診率 | | | 17.0% | 50.7% |

※H29.8月末受診率 18.4%