



少林寺拳法富良野光明寺支部の拳士たちです。いつも元気に修練に励んでいます。

提供者：鴻上摩佑美さん

4

特集 P 2 - 4 携帯電話と上手に付き合えていますか？

携帯電話と子どもたち

P 8 - 9 地域活動レポート④

趣向を凝らした楽しいメニューで高齢者の生きがいをサポート

P 14 ズームアップふらの P 16 消費生活・健康情報

P 18 暮らしの情報

編集 富良野市企画振興課



## 特集

携帯電話と上手に付き合えていますか(〇)?

新入学のシーズンです。この機会に子どもに携帯電話を持たせる方も多いことでしょう。

携帯電話の普及率は約9割に達し(2009年6月末時点で88.5%。総務省発表)自分専用の携帯電話を持っている子どもの割合は、中学生で5割、高校生では9割を超えるといわれています。

携帯電話の急速な普及に伴って、さまざまな事件や問題が日常化するなか、携帯電話と上手に付き合っていくには、どのようなことに注意をすればよいのでしょうか?

いつ、あなたの身内のお子さんが被害者や加害者になってもおかしくない時代です。本腰を入れて考えてみませんか?

# ケータイ 携帯電話と子どもたち

ケータイはいつから子どもに持たせるのが良いですか?  
ケータイを子どもに持たせる理由はなんですか?  
ケータイの機能をどれだけ知っていますか?  
ケータイについて真剣に子どもと話をしたことがありますか?

## 県がケータイ所持の 規制条例を可決

石川県議会は昨年、全国初となる「小・中学生に対して防災、防犯など特別な場合を除いて携帯電話を持たせないよう努める」という保護者に対する努力義務を盛り込んだ「いしかわ子ども総合条例」改正案を可決しました。これには、関係学会などからの反対意見も多く寄せられ、賛否が分かれていますが、携帯電話と子どもの関係に一石を投じる形となりました。

携帯電話を利用した、無防備な子どもを狙った深刻な事件は後を絶たず、対岸の火事ではありません。

## ケータイ利用に関する意識

北海道青少年有害情報対策

実行委員会(事務局/北海道環境生活部生活局道民活動文化振興課)が実施した、携帯電話の利用に関する意識調査(調査期間/平成21年9月~11月)の一部を紹介します。  
**所持及び利用状況**

中学生の約半数、高校生の大部分が携帯電話を所持。

メールの送受信の主な相手は、小学生は「保護者」、中学生は「友だち」。

プロフィールを持っていく割合は、中学生3割、高校生5割であるが、そのことを把握している保護者は少ない。

**家庭内のルールについて**

小・中・高と学年が上がるにつれ、家庭内のルールを決めている割合が低下。

家庭で、子どもが「サイトの閲覧禁止または制限」などのルールを決められている」と回答した割合は、保護者が

### 高校生男子

携帯を持つのは自由です。でも、小・中学生が持つのは早いと、今になって思います。ケータイ依存症になりやすいので、小さいうちに持たない方が良くと思います。人と直接接することが少なくなり、人として成長していかない気がします。ちなみに僕は中2で持ちましたけど...

### 高校生女子

メールの会話は基本的に楽しいけど、急に喧嘩になったり、思いと違う意味で伝わることもあるけど、良い点も同じです。でも、私は電話もメールも好きです。電話だと、相手に伝えたすぐの気持ちが聞けるし、メールだと、顔が見えないので普段言えないことも言えるからです。

### 中学生女子

「お金がかかる」「気持ちが悪く伝わりにくい」「個人情報漏れることがある」など悪い点も多いけど、良い点も同じくらいあると思うので、必要かどうかは人それぞれ。友達や親とすぐ連絡を取れるので、料金の負担はあるけど、私は携帯があった方が便利で良いと思います。

### 中学生の母親

子どもには、自分用の携帯を持たせています。最初は決めたルールを守って使っていましたが、最近、友だちとのメールのやり取りが目に見えて増えました。外出時の連絡など、とても助かる面もありますが、今の使い方では自分用携帯は必要ないと考え始めています。

### 携帯電話と子どもについて

## 子どもの声 保護者の声 先生の声

### 高校生の父親

「絵文字は気持ちを伝えるのに欠かせない」と息子は言う。本当にそれで気持ちが伝わるのか？息子からすると古いと言われるが、父親には疑問符が付く。直接話さないと伝わらないことはある。そんな会話をいつもしている。道具に依存するような生き方をしないことを願う。

### 40代男性中学校教諭

携帯は、使い方やルールを守れば良い道具です。中学生に携帯は必要ないと思いますが、不登校の子どもなどは、先生との重要な対話手段になっている場合もあります。全てがダメではなく、家庭できちんとルールを作り、よく話し合い、携帯への理解を深めてほしいと思います。

### 小・中学生の母親

中3の兄が「携帯がほしい...」と言い出したのは中2の頃。友達と連絡が取り合えないとの理由でした。小学生の弟も中学校に上がれば間違いなくほしいと言うでしょう。家庭内で約束を作り携帯を持たせた後も、たびたび約束を確認することが大切だと考えています。

### 20代女性高校教諭

「携帯がないと生きていけない」そんな言葉をよく耳にします。画面ばかりを相手にせず、目を見、表情を読み、会話を楽しむ。人とのつながりをより意識してもらいたいと感じています。ルールを守って使用するよう、ご家庭でも声をかけていきたいと思っています。

「決めている」と回答した割合を大きく下回っている。

**インターネット利用**

トラブルに巻き込まれたことがある割合は、小学生3割、中学生6割、高校生7割。

トラブルで最も多いのは「チェーンメール」。中・高生の半数が経験。

「メール、プロフ、掲示板に悪口などを書き込まれたことがある」は高校生の1割が経験。

トラブルに巻き込まれたときの相談相手は、小・中学生は「母親」、高校生は「友だち」。

「インターネットを通じて知り合ったメル友（メール友だちの略）が10人以上いる」が中・高生の1割。

中学生の1割、高校生の2割がメル友に会っている。

**フィルタリングの状況**

フィルタリング（インターネット上の有害情報を閲覧できなくする規制）を設定している割合は、小・中・高と学年が上がるにつれ低くなり、高校生では3割を下回る。

保護者がフィルタリングを設定していない理由は、「子どもを信頼しているから」が最も多い。

有害情報の対策について

インターネットの危険性を知った機会は「学校で教えてもらった」が最も高い割合。

携帯電話の問題への取り組みとして、「有害サイトへの規制強化」「フィルタリングの徹底」「家庭でのルールづくり」が有効と考える保護者が多い。

意識調査の詳細は、北海道青少年有害情報対策実行委員会のホームページでもご覧いただけます。(http://www.pref.hokkaido.lg.jp/ks/sbs/youngai-orikumi)

## ケータイの良いところ悪いところ

携帯電話は、いつでも、どこでも連絡やコミュニケーションがとれ、さまざまな情報が手に入り、ゲームができ、音楽も聞け、カメラにもなり、大変便利な道具です。ところが、あらゆる道具がそうであるように、携帯電話も使い方を間違えれば、凶器になったり、犯罪の温床になったり、恐ろしい道具へと変貌します。

社会に対する知識も経験も少ない子どもたちは、知らないうちに犯罪の被害者や加害者になってしまいます。

使い方さえ間違わなければ問題は無いのですが・・・。

## 本当の「コミュニケーション」とは

面と向かうとうまく言えないが、手紙や携帯電話のメールだと思ったことが書けるということとはよくあることです。だからといって、直接対話を拒み続けたらどうなるでしょうか。

生身の人間同士が向き合い、互いの五感すべてで対話することがコミュニケーションの基本であり、手紙やメールは補助的に使われるべきではないでしょうか。

携帯電話を持つと、多くの子どもはその魅力に引き込まれ没頭し、「携帯電話依存症」になります。大事な成長期にコミュニケーションが不足しないよう、十分注意が必要で、まわりの大人がしっかりと子どもを見守り、本当のコミュニケーションをたくさん経験させましょう。

## 親子でじっくり話し合いルール作りを

今は携帯電話を持つていない子も、いずれは持つことになるでしょう。携帯電話と上手に付き合っていくためにも、携帯電話やインターネットを使う上でのマナーなどをしっかりと教育することが、犯罪被害を防ぐ大切な条件となります。

日ごろから、携帯電話の使用方について、家族で話し合い、それぞれの家庭にあったルールを作ってください。そのためにも、何でも気軽に話し合える親子の関係づくりが大切です。

あなたのお子さんが、被害者や加害者にならないために。

## 市内の学校の取り組みについて

### 小学校の取り組み

また、携帯電話を持つていない子どもが多いので、携帯電話に限った指導は少ないですが、次のような取り組みをしています。(積極的取り組みをしている学校もあります) パソコンの授業などでイン

ターネット利用のマナーや注意点の指導。

教育委員会などから配布される冊子や学校だより、ホームページでの指導、呼びかけ、学習に不要なものとして、携帯電話の学校への持ち込みを禁止。

### 中学校の取り組み

地域によって差はありますが、携帯電話を持ち始める時期です。小学校と同様の取り組みのほかに、携帯電話の利用についての研修会なども行っています。

ケータイ安全教室(全生徒・保護者向け)の開催。

参観日公開授業(技術科)の実施。

被害予防啓発DVDを利用した授業の実施。

### 高校の取り組み

学校への携帯電話の持ち込みを2校とも容認しています。が、もちろん校内での使用には制限をかけています。

また、ほとんどの生徒が携帯電話を持つていたので、トラブル処理や予防対策など、生徒指導部(教員組織)を中心とした細やかな対応が求められています。

個別相談及び指導。

校風委員会(生徒会組織)からの呼びかけ。

ロングホームルームでの指導、啓発。

研修会、講習会の開催。

事件の報道のたびに注意呼びかけ。

「サイバートロール」への対応。

「サイバートロール」とは、インターネット上の悪質な書き込みを探して削除させ、犯罪や事件などを未然に防止する取り組み。北海道教育委員会では、道立高校と連携して一昨年から取り組み始め、効果をあげている。

## 市教育委員会の取り組みについて

市教育委員会では、社会情勢を把握しながら、携帯電話やインターネットに関わるトラブルに子どもたちが巻き込まれるのを防ぐ取り組みを強化しています。

有識者などによる講演会の開催。

・家庭教育セミナー、補導員研修など(保護者、生徒、教員、補導員向けにそれぞれ開催)

催)

携帯電話・ネットに関する調査の実施。(平成20年6月に市内学校向けに実施)

相談窓口の開設

携帯電話の適切な使用に関する啓発用冊子「今、子どもたちが危ない!」の作成、配布。



## もし、トラブルに巻き込まれたら・・・

北海道教育委員会いじめ相談窓口

☎0120 3882 86

旭川方面本部警察相談センター

☎0166 34 9110

(携帯電話からは、#9110) インターネットホットライン

連絡協議会携帯サイト



<http://www.iajapan.org/hotline/mobile/index.html>

問 社会教育課

☎39 2318

# 男女共同参画を 考える②

問合せ

総務部市民環境課

TEL 39 2308

FAX 23 1313

電子メールアドレス

simin-ka@furano.hokkaido.jp

仕事と家庭の両立支援や男女がともに支えあう社会。こうした社会を実現するための基本計画「富良野市男女共同参画推進計画」を平成21年に策定しました。

今後計画を進めるうえで、各テーマに沿った現状や課題などについてシリーズで市民のみなさんにお伝えし、男女共同参画を進めるきっかけにしていきたいと思います。

今回は第2弾として、広報3月号から引き続き松田尚美さんによる「DV（ドメスティックバイオレンス）を考える（後編）」をお伝えします。市民のみなさんから、紹介してほしい事例やご意見などをお寄せください。



## DVを考える（後編）

松田尚美さん

DVは自覚がないことが問題。気づきが必要です。

DVの加害者と被害者の認識の違いをみると、それぞれの自覚が無いことが多く、それに気づくことが必要です。加害者は、自分は暴力を使ってよい、相手が自分に暴力をさせる、酒や薬物のせいで暴力をふるってしまふ。自分は身体的暴力をふるっていないのでDV加害者ではない、むしろ自分の方が被害者だと考えています。

我慢してもDVはなくなりません。子どもがいれば虐待につながります。

被害者は、長期間にわたり暴力的言動による支配をつけると、恐怖・絶望・孤立感から無気力になり、自分が悪いから暴力をふるわれると思うようになります。逃げたり抵抗することで、更なる復讐があるのではないかと恐怖感で何もできなくなりません。子どものために我慢すればいい、我慢すればDVは無くなると思っている方が多いようです。しかし、我慢してもDVは解決に向いません。子どもがいれば、子どもへの虐待を長引かせ、その精神的、肉体的影響は計りしれません。暴力を受けたままにしているのは絶対に間違いです。そしてあってはならない

### 主なDVの相談・通報連絡先

全国统一ダイヤル	0570-0-55210	24時間対応
札幌市配偶者暴力相談センター	011-728-1234	平日8:45 20:00 土日祝 11:00 17:00
札幌市男女共同参画室	011-211-3333	平日8:45 17:15
道立女性相談援助センター	011-666-9955	平日9:00 17:00
上川総合振興局配偶者暴力相談支援センター	0166-46-5081	平日9:00 17:00
警察相談センター	9110	24時間対応(相談専用)
富良野市市民環境課	0167-39-2308	平日8:30 17:15

ことです。早く被害者であることに気づくことが重要です。被害者が相談しやすい状況をつくること

DVは表面化しにくいいため、被害者が相談しやすい状況をつくること、普段から地域住民とコミュニケーションをとるようにつなげるのが大切です。また、配偶者からの身体的暴力を受けている被害者を発見したときは、関係機関や警察へ通報することが早期解決につながります。身近なところから地域のつながりを深め、住みよい社会を作りたいものです。

# 市民参加手続のコーナー

## 計画策定の理由

富良野市観光振興計画が平成20年5月に策定され、そのなかで、地域・エリア別の観光振興計画の策定を明記しています。

山部地域には、豊かな自然や質の高い農産物、盛んな文化活動と積極的な住民参加といった風土があり、富良野市のめざす「滞在型・通年型観光」に合致する要素が高く、観光推進による地域活性化が期待できることから、地域としての観光振興計画を策定しました。

## 計画の概要

●計画期間 平成22年～31年の10カ年

●計画の内容

第1章：山部地域を取り巻く状況分析

第2章：山部地域の観光振興

1. 観光振興のイメージ

2. 具体的数値目標の設定

第3章：13の具体的戦略

第4章：振興計画の推進体制

第5章：振興計画策定の経過

第6章：観光振興の実践

## 地域協議の経過

●山部地域観光振興計画策定会議

7回（観光振興計画内容の協議）

山部商工会、山部まちおこし委員会、富良野市

●観光振興計画の地域説明会

2回（役員会・全体）

山部地区総合振興協議会

## （地域協議の開催結果）

## 山部地域観光振興計画の策定について

## 協議の結果

市・関係団体・観光事業者や民間事業者、地域住民それぞれの役割分担を確認。実践していく。

問合せ 商工観光課 ☎39 2312

詳細はホームページ及び行政情報コーナーで

## 富良野市公設地方卸売市場審議会 審議員の募集

委員の任務 市場の公正・円滑な運営を図るための審議

応募資格 市内に住んでいる方で、年2回程度の会議に出席が可能な方

募集人員 1人

募集期間 4月28日(木)まで

報酬 ・1回の会議につき2750円  
・片道5キロ以上で交通費あり

委員の任期 委嘱の日から2年間

申込み ホームページまたは商工観光課、山部支所、東山支所に備え付けの申込書に必要事項を記入のうえ、直接、封書、ファックス、電子メールで申し込みください。

問合せ/申込先

商工観光課 ☎39 2312 FAX23-2123

〒076-8555 富良野市弥生町1番1号

電子メール kankou@city.furano.hokkaido.jp

## 富良野広域連合議会第1回定例会が開催されました

### ◎平成22年度予算概要

（単位：千円）

歳入区分	歳入金額	歳出区分	歳出金額
分担金及び負担金	2,062,690	議会費	2,295
使用料及び手数料	55,551	総務費	59,533
財産収入	4,516	衛生費	215,978
寄附金	2	農林業費	86,641
繰越金	1	消防費	1,345,157
諸収入	291,446	教育費	454,355
連合債	10,800	公債費	258,047
		予備費	3,000
合計	2,425,006	合計	2,425,006

☎富良野広域連合事務局 ☎39 1221

①富良野広域連合廃棄物処理条例  
処理区域外（上川町）から排出される、し尿などの処理手数料を見直します。

②富良野広域連合火災予防条例

個室型店舗（カラオケボックスなど）の個室に設けられた外開き戸のうち、避難通路に面するものは、開放しても自動的に閉鎖するものとします。

### 一部改正された条例の概要

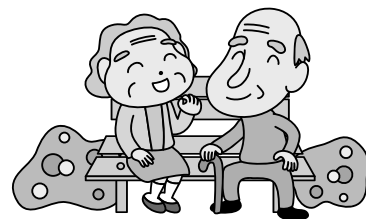
平成22年度予算総額は24億2500万円  
平成22年広域連合議会第1回定例会が、2月22日から26日までの5日間の日程で開催されました。本定例会では、業務開始から2年目を迎えた広域連合の行政執行方針が広域連合長から示され、平成22年度予算のほか、条例の一部改正や専決処分報告など議案10件が提案されました。  
平成22年度予算など2件は予算特別委員会の審査を経て、慎重に審議を行った結果、全議案が原案どおり可決または承認され閉会しました。

平成22年4月から

# 後期高齢者医療制度の 保険料率が変わります

加入者（被保険者）の方にお支払いいただく保険料は、2年ごとに保険料率を決めることとなっています。平成22・23年度の新しい保険料率を、お知らせします。

均等割（加入者が等しく負担）		所得割（加入者の所得に応じて負担）	
平成20・21年度	43,143円	平成20・21年度	9.63%
平成22・23年度	44,192円 (1,049円増)	平成22・23年度	10.28% (0.65ポイント増)



## 保険料の計算方法 (平成22年度)

均等割	所得割	1年間の保険料		
44,192円	+	(平成21年中の所得 - 33万円) × 10.28%	=	(100円未満切捨て) (限度額50万円)

この保険料率にもとづく平成22年度の保険料は、前年（平成21年）の所得を基に計算します。

ただし、年金からお支払いされている方の場合、2月に徴収された金額と同額を4月、6月及び8月に仮徴収します。正式な保険料は、7月に個別にお知らせします。

## 保険料の軽減

- ①均等割の軽減 ~ 世帯の加入者全員と世帯主の所得の合計で判定します。  
加入者ではない世帯主の所得も判定の対象となります。

所得が次の金額以下の世帯	軽減割合	平成21年度 均等割額	平成22年度 均等割額	比較
33万円かつ加入者全員が年金収入80万円以下で 他の所得がない	9割軽減	4,300円	4,400円	100円増
33万円	8.5割軽減	6,300円	6,628円	328円増
33万円 + (24万5千円 × 世帯主以外の加入者数) 単身世帯の方は該当しません。	5割軽減	21,571円	22,096円	525円増
33万円 + (35万円 × 世帯の加入者数)	2割軽減	34,514円	35,353円	839円増

保険料の計算は、均等割額と所得割額を合算後に、100円未満を切り捨てます。

- ②所得割の軽減 ~ 加入者個人の所得で判定します。  
前年の所得から33万円を引いた額が58万円以下の方は所得割が5割軽減となります。
- ③被用者保険の被扶養者であった方の保険料の軽減

この制度に加入したときに、被用者保険の被扶養者だった方は、所得割はかからず均等割が9割軽減となります。

被用者保険とは～全国健康保険協会管掌健康保険や組合管掌健康保険、共済組合など、いわゆるサラリーマンの健康保険のことです。市町村の国民健康保険や国民健康保険組合は、含まれません。

☎北海道後期高齢者医療広域連合 ☎011-290 5601  
富良野市保健医療課医療給付係 ☎39 2310

## 趣向を凝らした楽しい メニューで高齢者の生 きがいをサポート

### ■東部第二町内連合会■



大正琴に合わせて懐かしい歌謡曲を歌うサロンの参加者とボランティアスタッフ

東部第二町内連合会（岡村純一会長）が主催するふれあいサロン「楡（にれ）の会」が3月17日、ハイランドふらで行われ、地域の高齢者やボランティアスタッフなど20人が参加しました。

同会のサロンは、一人暮らしの高齢者の健康維持や引きこもりの防止、仲間づくりを目的として平成13年にスタートしました。昨年からは「心機一転、会の名前を「楡（にれ）の会」と改め、回数も年4回から6回に増やすなど、活動の幅を広げています。事業も「高齢者家庭の防火対策」、「成人病対策」、「新型インフルエンザ対策」など高齢者に関係のある時事問題を取りあげたり、「温泉旅行」、「そば打ち」、「チーズ工房でのパン作り」、「ハワイアンダンス」など参加者からの要望の高い楽しいメニューを揃えるなど、豊富な内容となっています。岡村会長は「趣向を凝らした事業を継続していけるのも、ボランティアスタッフをはじめ、さまざまな団体やサークルのみなさんの協力があるからです。本当に感謝しています」と言います。

この日は、温泉にゆっくり浸かったあと、大正琴グループ

昭和49年から箏と三味線の教室を開きながら、福祉施設の慰問などのボランティア活動を行っているのは、生田流正派桐音会平子社中（平子雅楽翠大師範（本名/平子みどりさん））。

15人のお弟子さんとともに教室で練習に励み、富良野で年1回、旭川でも年に3、4回のコンサートに参加しながら、学校や病院、福祉施設、各種イベントなどと連携し、音楽の交流をしています。

音楽を聞いて、始めは無表情のお年寄りの表情がやわらかくなったり、「やさしい音だね」と声をかけてくれるのがうれしいという平子さん。病院で、普段会話も少なく記憶力も衰えているお年寄りが、音楽に合わせて黒田節を3番まで歌い、看護師さんを驚かせたということもあったそうです。また、学校の授業での子どもたちとの交流も楽しみに行っている活動で、特に体験をすることで心の距離が近まり、表情が変わるのを見て、楽器や邦楽の素晴らしさを感じると言います。



コンサートで演奏する平子さんとお弟子さんたち

こと  
日本古来の楽器「箏」。  
箏の美しい音色を多くの人に届けたい

### ■生田流正派桐音会平子社中■



## くわな たけひと 桑名 豪人さん 日の出町

楽しみながら富良野の商店街を盛り上げていきたい



お客さんと談笑しながらコーヒー豆を取り分ける桑名さん

「美音（みね）の会」の演奏で、津軽海峡冬景色や知床旅情、青い山脈など計10曲を全員で歌いました。途中で東山から温泉に入りに来ていた高齢者のグループも大正琴の音に誘われて一緒に音楽を楽しみむなど、笑顔あふれるサロ

ンとなりました。昼食をとったあとは談笑しながら、それぞれが思い思いのひと時を過ごしていました。参加者の一人は「友だちと会って一緒に楽しい時間を過ごせることはすごく幸せです。毎回元気をもらっています」と話してく

れます。

スタッフの遠藤洋子さんは「できるだけ家庭的な雰囲気を出していければと考えています。スタッフの人数の問題もありですが、今後は、手作りの昼食会も行っていきたいです」と話してくれました。

教室には、還暦を過ぎてから三味線を始めた方もいて、「何歳からでも始められ、誰でもわかる簡単な曲も演奏するので、初めての方も、昔やっていた方も一緒に楽しんでほしいです」と平子さん。「邦楽は、古いイメージがあるかも

しませんが、今まで、フルート、バイオリン、電子ピアノ、ファゴットなどたくさんの方の西洋楽器と合わせて、新しい音楽に挑戦してきました。もっと多くの人に、筆を知って親しんでほしいです」と邦楽の魅力を話してくれました。

お茶や自家焙煎コーヒー、ギフトなどを扱う「桑名園」の3代目で、商店街の若手のけん引役も務めるのは桑名豪人さん、足寄町生まれの42歳です。

桑名さんは、高校卒業後、小樽で12年間会社員として勤める傍ら、アルバイトや趣味の活動も活発にこなし、たくさんの方の貴重な経験をしました。その後、伯父にあたる桑名園

の先代から誘われたのをきっかけに、30歳の年に富良野へ。伯父の故郷という親しみと、持ち前の人当たりの良さですぐに地域に溶け込み、商店街の先輩方に可愛がられるようになりまし

た。富良野に来て間もなく、今では冬の恒例行事に定着した「わいわい祭り」を先輩から引き継ぎ、第2回から昨年の第11回まで実行委員長を務めた

桑名さん。「世代交代が大事。いつまでも同じ人が表にいない方がいいんです。これから、若い人たちががんばってほしいです」と引き際の大切さを話します。また、相生通りの仲間付き合いから広げた人脈が、行事の円滑な運営に欠かせなかったと振り返り、  
「組織的な付き合いだけでは、関係は深くなりづらいし長続きしません。個人的な付き合いをしなければ」と桑名さん流の人脈づくりに対する思いを話してくれました。

「可愛くて仕方ない」お子さんを中心に、奥さんと両親とともに充実した毎日を送っています。「家族の陰の支えや、意見を言ってくれる仲間の存在がなければ、自分ひとりでは何もできませんでした。大過なく」が基本。でも「大過なく」が一番難しいです。よく「が」が基本。でも「大過なく」と人生観を語る桑名さんは、これからモトリードマークともいえる明るい性格で、富良野の商店街に活気を送り続けます。

4月18日は

# 富良野市長選挙

## 投票日です



投票日当日に都合が悪い方は、期日前投票を活用しましょう。

### 投票できる方

平成2年4月19日までに生まれた方で、本年1月10日までに住民基本台帳に登録されていて、4月10日まで引き続き市内に住所のある方が投票できます。ただし投票日前日（4月17日）までに他の市町村に転出された方は投票できません。

### 投票所入場券

投票所入場券は、住民票に記載されている住所に郵送します。誤って配達された場合には、選挙管理委員会まで連絡してください。

投票所入場券は、投票用紙を受け取る時に必要になりますので、投票所へ忘れず持ってきてください。投票所入場券をなくした場合には、

当日投票所の受付に申し出てください。

### 投票時間と投票所

投票時間と投票所は、下表のとおりです。

特に投票時間にはご注意ください。

### 期日前投票

#### 期日前投票ができる方

仕事などで投票所に行けない方

自分の投票する区域外に旅行や滞在をする方

病気・ケガ・出産・手術などで歩行困難な方

#### 期日前投票のとき・ところ

市役所（1階ロビー）

4月12日（月）～4月17日（土）

午前8時30分～午後8時

山部・東山支所

4月13日（火）～4月17日（土）

午前9時～午後5時

### 期日前投票の方法

投票所入場券を持って、期日前投票所に行きます。印鑑は不要です。投票日前3日間は混雑が予想されますので、早めに投票しましょう。

### 不在者投票

富良野市外の市町村や病院、老人ホームなどの指定施設では、不在者投票ができます。また、投票日当日までに満20歳になる方は、不在者投票ができますので、市役所までお越しください。支所では不在者投票はできません。

### 郵便による不在者投票

身体に障がいがあり、投票

所に行けない方は、自宅などで投票用紙に記載し、郵送で投票することができます。

対象となるのは、身体障害者手帳、戦傷病者の手帳、または介護保険の被保険者証の交付を受けている方で、選挙管理委員会が発行した「郵便投票証明書」を持っている方です。郵便投票証明書の交付を新たに受けた場合は、お早めに選挙管理委員会まで申請してください。

### 指定施設での不在者投票

道の選挙管理委員会が指定した病院や施設などの入院患者や入所者は、その施設で不在者投票ができます。市内の指定施設は次のとおりです。北の峰病院・ふらの西病院・協会病院・北の峯ハイツ・寿光園・介護老人保健施設からの

### 不在者投票のとき・ところ

市役所選挙管理委員会

4月12日（月）～4月17日（土）

午前8時30分～午後8時

山部・東山支所では不在者投票はできません。

### 問選挙管理委員会

39 2324

## 投票時間と投票所

午前7時～午後4時	島の下会館・八幡丘会館・平沢集落センター
午前7時～午後6時	御園会館・育良会館・布部会館・扇山公民会館・鳥沼会館・布礼別集落センター・麓郷集落センター・山部北星地区コミュニティセンター・山部南陽地区コミュニティセンター・東山支所・西達布集落センター・老節布会館
午前7時～午後8時	市役所・西地区コミュニティセンター・勤労青少年ホーム・東春地区コミュニティセンター・南コミュニティセンター・東部児童センター・北の峰コミュニティセンター・山部福祉センター

# 高齢者の生活をサポートする ために、さまざまなサービスを実施しています

## 高齢者の総合窓口相談

地域包括支援センターにご相談を

地域包括支援センター 〆39 2255

在宅の高齢者に係わる福祉や介護、保健・医療など生活全般の相談を受け、住み慣れた地域で生活が続けられるよう、助言やサービス調整を行っています。

また、認知症などで判断能力が十分でない高齢者が、財産管理や契約などで不利益を受けないよう家庭裁判所に申立を行い、援助者をつけてもらう法定後見制度や、自分で援助者を決めて支援を受ける任意後見制度など、成年後見制度に関する相談も受けています。

## 高齢者福祉事業

対象は65歳以上です。

### 除雪ヘルパー

一人暮らしの高齢者・高齢者のみの世帯などで、病弱などにより除雪が困難な方に対し、緊急時の避難通路の確保を目的として除雪ヘルパーを派遣します。(一部自己負担あり)

### 緊急通報システム

一人暮らしの高齢者・高齢者のみの世帯などに対して、急病・火災などの早期発見のために緊急通報装置を貸与し、緊急時における連絡・援助を24時間体制で行い、日常生活の不安の解消を図ります。(一部自己負担あり)

## 生活支援ショートステイ

要介護認定で非該当と判定された高齢者で、生活習慣の改善や体調の調整を図る必要がある場合、1週間を限度に寿光園などで生活しながら日常生活の支援を行ないます。(一部自己負担あり)

### 自立支援ヘルパー

要介護認定で非該当と判定された高齢者で、日常生活を営むのに支障のある方を対象に、ホームヘルパーを週1回90分程度派遣し、軽易な日常生活の支援を行ないます。(一部自己負担あり)

### 配食サービス

一人暮らしの高齢者・高齢者のみの世帯で、病弱などにより調理が困難な世帯に対して、栄養バランスのとれた夕食を届けるとともに安否確認をしています。(一部自己負担あり)

### 家族介護慰労金支給

要介護4または5の高齢者を、一年間以上介護サービスを利用せずに在宅で介護している家族の労をねぎらうために慰労金を支給します。(対象条件は、市民税非課税世帯、3カ月以上の入院・施設入所がない)

### 介護用品券などの支給

要介護4または5と認定された在宅の高齢者を介護している家族に、介護用品購入券を支給、要支援1〜要介護3と認定され毎日紙おむつを使用している在宅の高齢者に紙おむつ購入券を支給し、

平成21年に策定した「高齢者福祉計画(第4期計画)」では、高齢者一人ひとりが健康でいきいきと生活し、家族や地域で高齢者を支え合う社会をめざします。  
今回は、高齢者がいつまでも自分らしく住み慣れた地域で暮らすために必要な高齢者福祉サービスの概要について紹介します。  
制度の内容は平成22年4月1日のものです。

## 問合せ

## 介護保険課

〆39・2255

経済的負担の軽減を行なっています。(市民税の課税・非課税により、それぞれ金額は異なる)

### 外出支援

身体機能が低下し、バス・JRの利用が困難な高齢者に、市内外出時タクシー料金の一部助成を行なっています。(地域により助成金額が異なる)

### 地域のふれあいを支援しています

身体状況は自立であるが、閉じこもりがちで心身の機能低下を予防する必要がある方を対象に、週1回(日曜日)地域福祉センターにてデイサービスを実施し、地域福祉の充実とボランティアの育成を行なっています。また、地域が主催するふれあいサロンがコミュニティセンターなどで開催されています。

### 生活機能評価・転倒骨折予防教室

要介護状態になることを予防するため、生活機能評価(身体機能低下の有無をチェック)を実施し、運動機能が低下している方を対象に、転倒骨折予防教室(運動機能向上の体操教室)を実施します。(一部自己負担あり)

### 養護老人ホーム

高齢者が環境上の理由や経済的な理由により、在宅で生活することが困難な場合に食事や必要なケアを提供する施設(寿光園など)に入所することができます。対象要件、費用負担などありますので詳細はご相談ください。

# プロジェクト ニュース

project news

## 「市税等収納対策プロジェクト」 からのお知らせ

「市税等収納対策プロジェクト」とは、平成18年度に市役所内に設置された組織で、未収金対策を行っています。副市長を本部長とし、税務課、都市建設課、上下水道課、保健医療課、こども未来課などの職員で構成されています。

## 税金収入はまちづくりの基礎

納税は、日本国憲法に規定されている国民の三大義務（教育の義務、勤労の義務、納税の義務）の一つです。

税金は、国及び地方公共団体（都道府県や市町村）の収入の大部分を占め、国及び地方公共団体の活動の基礎となっています。そのため、税金の収納率の高い地方公共団体は財政力も強いと言われています。また、現在本市では第5次総合計画を策定



していますが、市税などの収入見込額は、今後のまちづくりの重要な課題となつて

います。  
市民のみなさまの「理解と」  
協力をお願いします。

## 「滞納処分」の執行状況について

市税などの未納者に対する、平成20年度の差押件数は次のとおりです。

平成20年度 差押執行状況	
<b>差押件数</b>	<b>132件</b>
(H20年4月1日～H21年3月31日まで)	
【内訳】	
預貯金差押	30件
不動産差押	6件
動産差押	16件 (173物品)
その他債権差押	80件 (還付金など)
動産はインターネット公売	

これまで、給与や預金、不動産の差押を行ってきましたが、平成19年度からは動産の差押も行っています。差し押さえた物品は、インターネット公売で売却し、その代金を未納額に充てています。

## 《用語解説》

### ▶ 「滞納処分」とは？

通常、納期限を過ぎると20日以内に「督促状」が発送され、納付についての確認と依頼をします（地方税法に規定あり）。法律上では、「督促状を発送した日から10日を経過した日までに完納しないときは、財産等の差押を実施しなければならない」とされています。これを「滞納処分」といいます。滞納処分を実施する法律上の期間（30日間）では、うっかり納付を忘れていたり、長期不在で納付できなかったりなど、いろいろなケースも考えられることから、実務的には督促状を発送しても納付が確認できない場合は、催告書や財産調査予告、差押予告書などを発送し、自主納付を促します。それでも納付の確認ができない場合には、強制徴収権である差押（滞納処分）を行うことがあります。納期内に納付できない場合には、納税相談も随時行っていますので、必ず来庁するか、ご連絡をお願いします。

## 地方税法による主な「滞納処分」の例

### ● 給与・年金の差押

給与や年金所得のある方は、法律で定められている差押禁止額（生活保障分）を超える部分について、全て差押の対象となります。

### ● 預貯金差押

銀行などの金融機関の預貯金については、法律で定められている差押禁止額はありませんので、残高全額が差押の対象となります。

ります。たとえば、光熱水費にあてるために入金されたとしても、差押執行時に残高があれば、全額差し押えられ、税に充当されることとなります。（生活保障分はありません）

### ● 不動産差押

土地・家屋などの不動産は財産（資産）であるため、差押財産として取り扱われます。不動産差押物件については、将来的に公売を執行し、その売却代金について税に充当されることとなります。

### ● 動産差押

法律で禁止されている生活に不可欠な衣類、寝具、食料、燃料など以外は、動産差押が可能です。法律にもとづく搜索（国税徴収法第142条）の結果、換価価値のあるものについて差押を行います。差し押えた動産は、公売により売却し、公売に係る経費を除いた金額が、税に充当されることとなります。（電化製品や古物品、アクセサリなどさまざまな物品）

納期内に納付が困難な場合には、納税相談も随時行っていますので、お早めにご相談ください。

納税は、安心・便利な口座振替で！

口座振替を利用すると、納期限内に指定の金融機関の口座から

# 税の豆知識

## 『固定資産税(ごていしんざんぜい)』

固定資産税とは、毎年1月1日(賦課期日といいますが)に、土地、家屋または償却資産(これらを総じて「固定資産」といいます)を所有している方が、その固定資産の評価額をもとに算出された税額を、その固定資産の所在する市町村に納める税金のことをいいます。(市内に固定資産を所有されている方は、富良野市へ納税となります)

また、固定資産税と一緒に課税される税金に、都市計画税があります。本市では、都市計画区域のうち、用途地域内に所有する土地や家屋に課税しています。ここでは、都市計画税を含めて、固定資産税と称し説明します。

### ●納税義務者

固定資産税を納める方のことを納税義務者(別表1)といいますが、原則として固定資産の所有者です。

所有者として登記(登録)されていた方が賦課期日前に死亡している場合は、現に所有されている方(相続人など)が納税義務者となります。

本市の税率は、標準税率の「1.4%」です。(都市計画税は0.3%)なお、免税点という制度があり、市内に同一人物が所有する土地、家屋、償却資産のそれぞれの課税標準額が【別表2】の金額に満たない場合には、固定資産税は課税されません。

### ●評価のしかた

土地の評価は、売買実例価額をもとに固定資産評価基準にもとづき評価します。なお、宅地については、地価公示価格などの7割程度を目途に地価公示価格、北海道地価調査価格及び不動産鑑定士による鑑定評価価格を活用し評価しています。また、家屋については、新築時に固定資産の調査員が訪問し調査します。その調査により、再建築価格を求め、評価額を算出します。償却資産は取得価格を基礎として評価します。

### 【別表1】 納税義務者

土地	登記簿又は土地補充課税台帳に所有者として登記又は登録されている方
家屋	登記簿又は家屋補充課税台帳に所有者として登記又は登録されている方
償却資産	償却資産課税台帳に所有者として登録されている方

償却資産とは・・・会社や個人で工場やお店などを経営している方が、その事業のために使用する機械・器具・備品などをいいます。

### ●税額の計算方法

まず、固定資産を評価し、その価格を決定します。(土地と家屋の調査員が訪問し調査します。その調査により、再建築価格を求め、評価額を算出します。償却資産は取得価格を基礎として評価します。)

### 【固定資産税額の計算式】

$$\text{税額} = \text{課税標準額} \times \text{税率}$$

本市の税率は、標準税率の「1.4%」です。(都市計画税は0.3%)なお、免税点という制度があり、市内に同一人物が所有する土地、家屋、償却資産のそれぞれの課税標準額が【別表2】の金額に満たない場合には、固定資産税は課税されません。

### 【別表2】

土地	30万円
家屋	20万円
償却資産	150万円

### ●軽減について

土地については、住宅用地に特別措置が適用されます。(くわしくは税務課へ)

家屋については、新築住宅に減額措置が適用されます。

◆新築住宅に対する減額措置(専用住宅、併用住宅で居住部分が2分の1以上のもの)  
床面積が50㎡以上280㎡以下の住宅(併用住宅やアパートなどは要件が異なります)は、対象に相当する(120㎡相当)固定資産税額が次に該当する期間、2分の1に減額されます。

- ① 一般の住宅(②以外の住宅)
- ② 新築後3年度分
- ③ 3階建以上の中高層耐火住宅など 新築後5年度分

既存の住宅についても、耐震改修やバリアフリー、省エネ改修などに伴う工事をした場合で、一定要件を満たした家屋については、固定資産税が減額されることがあります。くわしくは税務課へ問い合わせください。

自動で引き落としされ、納め忘れもなく納付の手間も省けるうえ、一度手続きをされると翌年度以降も継続されるので、大変便利です。ぜひ、納め忘れのない、安心で便利な口座振替をご利用ください。

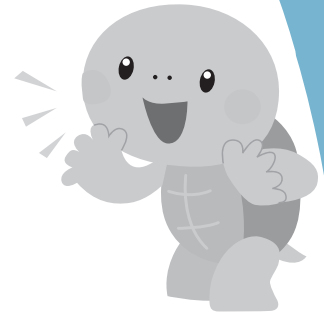
申込みは、税務課(市役所9番窓口)、各支所、預貯金口座のある金融機関などの窓口をご利用ください。(一部できない税目もあります)

## 今年度の納付書発送予定

- 5月 固定資産税、軽自動車税
- 6月 市・道民税
- 7月 国民健康保険税、介護保険料、後期高齢者医療保険料

### 【問い合わせ先】

- 税金・保険料(税務課/市税等 収納対策プロジェクト事務局)
- ☎ 39 - 2302
- 公営住宅使用料(都市建築課)
- ☎ 39 - 2316
- 上下水道料金(上下水道課)
- ☎ 39 - 2317
- 保育料(こども未来課)
- ☎ 39 - 2223



**全** 国高等学校選抜スキー大会(アルペン競技)が3月12日～15日に富良野スキー場で開催され、熱戦が繰り広げられました(富良野開催6年目)。多くの関係者やボランティアなどの協力により、万全の体制で迎えた本大会には269人の選手が参加。強豪がひしめくなか、多くの北海道選手が入賞し、富良野からは富良野高校の荒井章吾選手が男子大回転で8位入賞を果たしました。



全国の高校生が熱戦！選抜スキー大会

**看** 護専門学校の卒業式が3月5日に行われ、14期生30人の看護師の卵たちが新たな一步を踏み出しました。式では、在校生代表が先輩との思い出を涙とともに伝えると、卒業生代表からは3年間の思い出と感謝の気持ちが語られ、在校生へ「辛いことがあっても、支えてくれている人がいることを忘れないでください。決して一人ではありません」と力強くエールを送りました。



地域医療を支える看護師の卵たちの門出

北の3大学と富良野市による連携事業

### 食の安全・安心マイスター講座

3月8日から10日の3日間、産業研修センターで食の安全・安心マイスター講座が試行開講されました。この講座は北の3大学連携(北海道大学、酪農学園大学、帯広畜産大学)と富良野市が共同企画したもので、食の安全・安心に関する確かな知識を持ち、それを地域に発信・還元できる人材を育成することを目的としています。大学の取り組みとしても注目されていて、本州の大学からの視察も含め、総勢38人の参加がありました。

「地元のことを勉強できて良かった」、コミュニケーションの重要性を再認識した」との意見が聞かれました。こうした意見を踏まえ、「食の安全・安心マイスター講座」が来年度から本格実施されます。

今回の試行開講では、「食の安全」「食の安心」「安全・安心を適切に伝える」の3分野からそれぞれピックアップした5つの講義が行われました。なかには、地元を知ってコミュニケーションができるようにと、「メロン直売所物語」「東山の農業と農村づくり」「ふるの玉ねぎのブランド形成」というテーマで地元の方が教鞭をとる講座もありました。



## 上富良野町

十勝岳温泉郷で疲れを癒しませんか  
一面の雪景色を堪能しながらの  
露天風呂は、最高です。ぜひ家族  
で十勝岳の大自然と温泉を堪能く  
ださい。

十勝岳温泉郷

白銀荘、カミホロ荘、凌雲閣、  
ヒュッテバーデンかみふらの

吹上温泉白銀荘前～望岳台ゲ-  
ート間の道道966号線(十勝岳温泉美  
瑛線)が、平成22年5月7日まで、  
冬期通行止めになっています。

☎産業振興課 ☎45 6983

## 中富良野町

森林公園 5月1日オープン(予定)

中富良野のシンボル、北星山。  
田園風景をゆっくりとながめなが  
ら、のぼりつめると森林公園があ  
ります。園内には、フィールドア  
スレチックなどが設置されており、  
四季の変化に富んだ、自然を身近  
に感じられる場としても親しまれ  
ています。ご家族みなさんでお楽  
しみください

☎産業建設課 ☎44 2123



## 南富良野町

道の駅「南ふらの」でひと休み

国道38号線沿いにカヌーの舳先  
(へさき)をイメージした外観の南  
ふらの物産センター。館内には、  
地元産の食材を使用したメニュー  
を味わうことができるレストラン  
や町の特産品、お土産品などもあ  
ります。また、幻の淡水魚イトウ  
をはじめ、アメマス、ニジマスな  
どが水槽の中に見ることができます。

快適なドライブの休憩にぜひお  
立ち寄りください。

☎振興公社 ☎52 2100

## 占冠村

初心者からリピーターまで大満足  
「今年も鶴川でラフティング！」

占冠村を流れる鶴川は、北海道  
でもトップクラスのエキサイティ  
ングリバー。落差が大きく川幅が  
狭いので、「このスリル感がたまら  
ない」と毎年大人気!

自然に圧倒されながら下るツ  
アーを、ぜひ体験してみてください。

☎経済課 ☎56 2174

## ZOOM UP まちのできごと FURANO



**麓** 郷ラングラウフが3月14日、麓郷  
の森で開催され、好天のなか200  
人の参加者が麓郷の冬の自然を満喫し  
ました。本大会は、年齢、体力、ハン  
ディの有無に係わらず誰でも楽しめ、毎  
年スキー愛好者らが道内外から集いま  
す。今年も、麓郷中学校の生徒が目の不  
自由な方の伴走を務め、参加者には豚汁  
がふるまわれるなど、実行委員会や地元  
ボランティアが大会を盛り上げました。

森を滑走。自然を満喫。麓郷ラングラウフ



**鳥** 沼保育園の閉園式が3月13日、鳥  
沼小学校で行われました。同園は  
昭和42年に農家の子どもたちの保育を  
目的として地域が運営主体となり設立。  
設立当初は20人を超える園児が在園し  
ていましたが、現在は11人で、うち3人  
が今春に卒園します。今後も園児数の増  
加は見込めないことから、43年の歩みに  
終止符を打ちました。閉園式では、全園  
児による最後の踊りが披露され、保護者  
や関係者が別れを惜しみました。

鳥沼保育園が閉園。43年の歴史に幕

## わたしの美術館



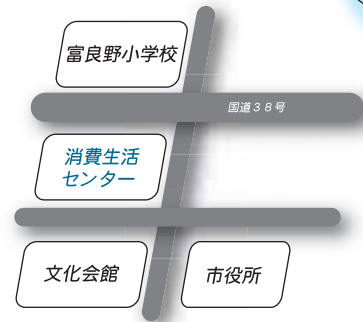
### 「エコ工作」

石川真紀さん  
(若葉町)

お友達に教えて  
もらいながら、  
自分なりのアレ  
ンジを加えて作  
りました。  
『自然』の物で  
作っているので、  
部屋にも溶け込  
んでくれます。

「わたしの美術館」では、みなさんの作品(絵・手芸・工作など)を募集して  
います。自薦・他薦は問いませんので、たくさんの応募をお待ちしています。  
応募、問い合わせは・・・企画振興課 ☎39 2304

# 消費生活センター



## 消費者相談 Q & A

マグロもクーリング・オフ（80代 女性）

**Q** 「マグロはいりませんか」と元気な青年が来ました。見ると外にトラックが止まっています。マグロの切り売りをするとはいいます。一人暮らしなので少しだけくださいと頼んだら、大きく切り取って「1万円だよ」といいます。びっくりしてそんな高いものは買えないと断りましたが「切ってしまったものは戻せない、買ってくれ」と言われ仕方なく買いました。こんな売り方は納得できません。

**A** 平成21年12月から法律が変わり、訪問販売、電話勧誘などにおいて3,000円以上なら、生鮮食品を販売した業者も「特定商取引に関する法律」の対象となり、クーリング・オフが可能になりました。

マグロに限らず昆布やリンゴ、ミカンなどの生鮮食品を業者からの強引な訪問や電話で勧められるまま断り切れずに購入しても、クーリング・オフができます。今回は領収書など書面をもらっていないため、業者の名前も住所も分からず連絡が取れない状態です。相談者は情報提供のみでクーリング・オフまでは希望しないとの返答でしたが、トラックのナンバーがわかれば警察へ相談する方法もあることを説明しました。法改正後もカニの販売を電話で勧誘して高額な契約をさせられたという被害報告が多くあります。あきらめずに相談ください。

消費者相談・ダイヤル交換市は

富良野市消費生活センター  
若松町17番1号 ☎39 1166

月～金 午前10時～午後4時

クーリング・オフ葉書は富良野郵便局、若葉郵便局、各支所にも置いてあります。

- 譲ります**
- ティンクルランドセル（赤）
  - スキーウェア（男性用）
  - 水槽（30リットル）
  - 冷蔵庫（90リットル）
  - 男子学生服（175B）
- 譲ってください**
- FF式ストープ
  - 携帯用ラジオ
  - 使用済こいのぼり
  - 50ccスクーター
  - 車のおもちゃ（トミカ）
  - おままごとセット
  - LPGAスコングロ

登録は随時受け付けています。  
登録期間は6カ月です。

ダイヤル交換市

消費生活センターと山部支所、東山支所に「衣類回収ボックス」が設置されています。不要になった衣類（綿50%以上のもの）の回収にご協力ください。

## ごみQ & A

分別に迷ったら、市民環境課(☎39 2308)へ

**Q** ペンキの缶は、何ごみで捨てれば良いのですか？

**A** ペンキの缶は空き缶で出してください。ペンキが残っている場合は、新聞紙などで拭き取ってください。拭き取ったペンキは固形燃料ごみになります。また、缶のなかにペンキが固まって取れない場合は、そのまま出してください。

**Q** ソファを捨てたいのですが、料金はいくらになりますか？

**A** ソファは、大きさにより料金が異なります。1人掛け（小型）が420円、2人掛け（中型）が840円、3人掛け（大型）が1,260円になります。市役所（市民環境課）または、山部・東山支所の窓口で1枚420円のごみ処理券を必要な枚数お買い求めください。

ごみの分別で迷ったときは、「ごみの分け方・出し方ガイドブック（ピンク色の本）」に掲載してあるごみ分別辞典が便利です。



一週間違いのお友達戸  
「将来は亭主関白?!」

左から

むらかみ

村上

いしかわ

石川

ゆうと

友斗

かえで

楓

さん (4カ月) 北斗町

さん (4カ月) 栄町



# わんぱくざかり

もうすぐ1年生と  
年少さんです!

よしおか

吉岡

よしおか

吉岡

みう

未羽

るい

塁生

さん(6歳)

さん(3歳)

新富町



お子さんの写真を募集しています!

応募は、住所 氏名 電話番号 お子さんの名前(ふりがな)と年齢 簡単なコメントを添えて、持参・郵送・メールのいずれかの方法で「広報ふらの」までお寄せください。(メールアドレス kikaku-ka@city.furano.hokkaido.jp)

## 健康情報

Health Information

夜間、耳が急に痛くなった  
り、また鼻血が出たりして、  
どう対処したら良いか困って  
しまうことがあるかと思いま  
す。すべての状態を自分で判  
断するのは難しいですし、救  
急外来に電話相談することも  
必要かと思いますが、耳鼻咽  
喉科関連の救急疾患に対して  
の一般的な対応について何回  
かに分けてお知らせします。

### ① 耳の症状「耳痛」

急に耳が痛くなったときに  
は、基本的には我慢するか手  
持ちの痛みどめ(経口薬・座  
薬などの消炎鎮痛剤)でひと  
晩経過を見て、翌日受診で良  
いと思います。それでも不安  
な場合には、救急外来に電話  
で相談してみてください。

疾患としては、耳掃除をし  
すぎたり耳に水が入ったりし  
た後の耳痛は外耳炎、また、  
風邪をひいていたり鼻の調子  
が悪いときには中耳炎でしょ  
う。中耳炎のときはほとんど  
が難聴を伴いますが、乳幼児  
の場合は発熱・機嫌の悪さを  
伴うことが多くなります。

外傷で多いのは、耳掃除中  
に周りにいる人がぶつかって

富良野医師会 理事 林 浩 先生

### ●耳鼻咽喉科の救急疾患について①

しまうことです。この場合に  
は、激しい出血・めまい(内  
耳にまで外傷が及んでいる可  
能性)などを伴う場合には救  
急外来を受診された方が良い  
かもしれません。

異物としては綿棒の先の  
綿・おもちゃなどが多いです  
が、翌日の受診で良いと思っ  
ます。ただ、生きている虫が  
入って暴れて痛い場合は救急  
外来受診も必要です。

### ② 耳の症状「急性難聴」

急に聞こえが悪くなる疾患  
としては、耳垢を押し込んだ・  
中耳炎(痛みがないものもあ  
る)・突発性難聴・低音部感音  
性難聴(耳閉塞感)などが考  
えられます。どの病気にして  
もひと晩様子を見て翌日受診  
(放置すると治らなくなる病  
気もありますので早めに受診  
を)で良いと思います。ただ、  
難聴と一緒にグルグル回るめ  
まいも起こすときには強い吐  
き気を伴うことが多く、つら  
い場合には救急外来を受診し、  
点滴治療である程度改善す  
ることがあります。

…次回につづく

くわんこ

防犯灯設置費補助金について

市では、犯罪のない明るいまちづくりを進めるため、防犯灯の設置や改修を行う町内会（団体など）に、その工事費に対して補助を行います。補助申請の受け付けを随時行っていますので、希望する町内会（団体など）は市民環境課まで申し込みください。対象 町内会または防犯灯管理団体など  
補助金額 1灯につき設置費用の40%、または27000円のいずれか低い金額。

浄化槽設置整備補助金について

平成22年度の浄化槽設置整備補助金の受け付けを行います。申し込みは浄化槽設置者本人か同居の家族の方に限ります。対象者 下水道区域外で、居住用の住宅に設置される方。受付期間 4月12日（月）～20日（火）必要書類 浄化槽工事の見積書

小学生の入院医療費助成

市では、小学生の入院時の医療費を助成しています。ただし、一定の所得を超える方は対象外となります。助成方法 ①富良野沿線医療機関に入院される場合は、受給者証の交付の手続きが必要です。②富良野沿線医療機関以外に入院された場合は、医療費の払い戻しの手続きが必要です。

春の火災予防運動

「消えるまでゆっくり火の元ならめっこ」  
4月20日（火）から30日（金）まで

児童書（新着）

床下の小人たち メアリー・ノートン  
モテモテおばけチョコレート むらい かよ

一般書（新着）

新・雨月（上・下） 船戸 与一  
寂滅の剣 北方 謙三  
身命を惜しまず 津本 陽



今月の注目の本

北海道炭鉱遺産  
KEN五島

戦前、戦中、戦後、そして日本の高度経済成長をささえてきた炭鉱や鉱山。幌内炭鉱、大夕張炭鉱、釧路コールマインなど、人々が去り、自然の中で朽ち果てながら廃墟となった北海道の炭鉱・鉱山を写真で紹介。

図書館だより

開館時間 火～金曜日 午前10時～午後6時  
土・日曜日 午前9時～午後5時

2階展示ホール

4月6日（火）まで 全国学生書道展  
4月20日（火）～5月9日（日） 森暁空書道展

2階多目的ホール

4月10日（土）午前10時30分 おはなし会  
4月17日（土）午前10時30分 英語のおはなし会  
1階おはなしコーナー  
毎週水曜日午後3時 どんぐりおはなし会

4月の休館日 毎週月曜日 29日（日）

図書館 ☎ 22 - 3005

有料パークゴルフ場がオープンします

料金（富良野圏域住民）

当日券  
（中学生以下）  
100円  
（高校生・一般）  
300円

回数券（3施設共通12枚綴り）

（中学生以下）1000円  
（高校生・一般）3000円

3施設共通シーズン券

（高校生・一般）15000円

回数券とシーズン券は4月12日（月）より発売します。



利用券、利用時間、購入方法などは、パークゴルフ場に問い合わせください。

●金満緑地公園パークゴルフ場

オープン予定日 4月17日（土）  
休園日 水曜日

●大北土建工業緑化造園課

山部自然公園太陽の里パークゴルフ場  
オープン予定日 4月29日（日）  
休園日 火曜日

山部商業協同組合  
休園日 火曜日

●東山公園パークゴルフ場  
オープン予定日 4月17日（土）  
休園日 木曜日

●東山公園パークゴルフ場  
休園日 木曜日

●東山公園パークゴルフ場  
休園日 木曜日

●東山公園パークゴルフ場  
休園日 木曜日

●東山公園パークゴルフ場  
休園日 木曜日

## ハイランドふらの休館日のお知らせ

施設及び機械点検のため下記のとおり全館休館します。ご迷惑をお掛けしますがよろしくお願いいたします。

**4月5日(月)・6日(火)**

☎ハイランドふらの ☎22 5700

の期間、全国統一標語のもと全道一斉に春の火災予防運動が展開されます。平成21年中に市内で発生した火災は20件で、2人の尊い命が失われ、5人が負傷しています。

空気が乾燥し、風が強くと火災が発生しやすい時季を迎えるにあたり、一人ひとりが火の元に注意を払うことが必要です。また、普段から家族や地域で火の取り扱いや避難方法などについて話し合い、地域ぐるみで防火の輪を広げ、悲惨な焼死や重要な財産の損失をもたらす火災を防ぎましょう。

- ① 寝たばこは絶対やめる。
- ② ストープは、燃えやすいものから離れた位置で使用する。
- ③ ガスコンロなどのそばを離れるときは、必ず火を消す。
- ④ 4つの対策
  - ① 逃げ遅れを防ぐために、住宅用火災警報器を設置する。設置期限は平成23年5月31日です。悪質な訪問販売には注意しましょう。
  - ② 寝具、衣類及びカーテンからの火災を防ぐために、防炎品を使用する。
  - ③ 火災を小さいうちに消すために、住宅用消火器などを設置する。
  - ④ お年寄りや身体の不自由な人を守るために、隣近所の協力体制をつくる。

## 春の全国交通安全運動

期間 4月6日(火)～15日(木)

市民一人ひとりが交通安全意識を高め、地域・職場・家庭などで交通事故防止に努めましょう。

- 運動の重点
  - 子どもと高齢者の交通事故防止
  - すべての座席のシートベルト、チャイルドシートの正しい着用
  - スピードの出し過ぎ防止
  - 飲酒運転の根絶

止 自転車乗用中の交通事故防止  
市民環境課 ☎39 2308

## 山菜採りによる事故防止

例年、山菜愛好家が行者ニクやタケノコなどの山菜採りのために入山し、道に迷ったり、沢に転落する事故が起きています。

慣れた山でも、油断するとそこに事故の「落とし穴」があることを忘れないで、山菜採りを楽しみましょう。

- ① 一人では山菜採りに行かない。
- ② 家族などには必ず行き先と帰る時間を知らせる。
- ③ 一緒に入った仲間と声を掛け合ったり、ラジオを鳴らすなどして絶えずお互いの位置を知らせ合う。
- ④ 自分がどこにいるのか、常に確認する。

☎富良野警察署 ☎22 0110

## ふらの西病院脳神経外科外来診療日の変更

脳神経外科の外来は平成22年4月から金曜日が休診となり、月曜日が午前9時からの診療となります。また、5月

からは木曜日午後の診療が追加となります。4月の診療日

【月曜日～水曜日】

午前9時～午後4時

【木曜日】

午前9時～11時30分

木曜日の午後は休診となります。

5月以降の診療日

【月曜日～木曜日】

午前9時～午後4時

☎ふらの西病院 ☎23 6600

## 心身障がい者の巡回相談

とき 5月17日(月)午後1時～5月20日(木)正午

ところ 旭川市障害者福祉センター「おびつた」(宮前通東4155番地30)

内容 知的障がいの方の療育手帳の交付の可否及び障がい程度の判定、その他専門的相談など。

相談は予約制です。4月13日(火)までに連絡してください。今後もし不定期な日程で開催を予定しています。広報などで確認してください。

☎福祉課 ☎39 2211

## 全国健康保険協会からのお知らせ

全国健康保険協会(協会)

広告

広告

んぼ)北海道支部の健康保険料率が、本年3月分(4月納付分)から9・42%(現行8・26%)に変わります。

大幅な保険料率引き上げの背景としては、保険料収入が大幅に落ち込む一方で医療費の支出が増えたことなどがあります。

協会けんぽホームページ  
http://www.kyoukaikengo.or.jp/  
☎全国健康保険協会北海道支部  
☎011-726-0352

## 募 集

### 平成22年度「ふらの市民環境会議」定期総会の開催と 会員募集のお知らせ

定期総会  
と き 4月10日(土)午前10時  
と ころ 図書館3階会議室  
講習会 定期総会後にマクロピオティック講演会を予定しています。

ふらの市民環境会議会員募集  
応募資格 富良野圏域に在住の18歳以上の方で、自然や環境問題に興味や意欲のある方。  
応募方法 市民環境課、山部・東山支所にある応募用紙に必要事項を記入し、ファックス、電子メールなどで提出してください。  
応募先/問合せ  
ふらの市民環境会議事務局(市

### 民環境課内)

☎ 39 2308  
☎ FAX 23 1313  
〒076-8555  
富良野市弥生町1番1号  
電子メール  
simin-ka@city.furano.hokkaido.jp

### 平成22年度市・道営住宅入居者募集計画

平成22年度の市・道営住宅の募集は、空家がある場合次の日程で行います。入居希望者が公募戸数を上回る場合は、公開抽選により入居者を決定します。

第1回募集 5月10日～21日  
第2回募集 7月5日～16日  
第3回募集 9月6日～17日  
第4回募集 11月8日～19日  
第5回募集 平成23年2月7日～18日  
☎ 39 2316  
と ころ 市建築課

### 少林寺拳法富良野光明寺支部「拳士募集」

少林寺拳法は、教え・技法・教育システムによって、自信と勇気と行動力を持った社会で役立つ人を育てる「人づくり」の行です。子どもから大人まで共に楽しみながら稽古しませんか。  
と き 毎週火・金曜日

### 【小学生以下】

午後6時30分～8時  
【中学生・大人】  
午後7時45分～9時30分

### と ころ

【火曜日】 スポーツセンター  
【金曜日】 支部専有道場(若松町11番1号)  
体験入門・見学はいつでもできます。

### 問 支 部 長

青木賢隆さん  
☎ 23 4718

### ミニバスケットボール 団員募集

対象 市内在住の小学3年生から5年生男子(2年生以下は相談ください)  
期 間 平成22年4月から平成23年3月までの1年間  
募集人員 10人程度

### と き 毎週火・木・土曜日

午後7時10分から8時50分  
土曜日のみ6時30分開始

と ころ 扇山小学校、富良野小学校、スポーツセンター

会 費 月2000円  
見 学 日 4月3日(土)、10日(土)

17日(土)、24日(土)

説明会 4月29日(木)午後7時  
文化会館団体打合室

ホームページ  
http://www.geocities.jp/furano

ninibasul  
問 事 務 局 小林さん  
☎ 090 1382 1506

## 都市計画図(2500分の1、10000分の1)、用途地域図(10000分の1)を販売します

これまでの都市計画図は、平成5年12月に作成したものであったため、平成20年9月に撮影した航空写真をもとに、16年ぶりに更新しました。

### ●地図の表示範囲

富良野都市計画区域(富良野市街地)

### これまでにない新たなサービス

今回より地図データをデジタルデータ化しています。今までは、あらかじめ決まった図画(市街地を12分割)の地図しか販売できませんでしたが、今後は、窓口で必要な範囲を指定し、出図することも可能になります。出図には多少時間をいただくことがあります。

### 【販売価格】

#### 用途地域図(カラー)

●10,000分の1、A0サイズ  
1枚1,000円(従来1500円)

#### 都市計画図(モノクロ)

●10,000分の1、A0サイズ

1枚500円(従来700円)

●2,500分の1、A0サイズ(既製図 1)  
1枚500円(従来500円)

#### 現況図(モノクロ)

●2,500分の1、A0サイズ(任意出力 2)  
↓ 1枚900円

●2,500分の1、A3サイズ(任意出力 2) ↓↓↓  
↓ 1枚400円

- 1 都市計画区域を12分割した図画で出力した地図
- 2 購入者が任意に指定した位置を中心に出力した地図

### 販売場所/問合せ

市役所1階 都市建築課 ☎ 39 2316



市役所ロビーの航空写真パネルを新調しました。

## チリ大地震災害救援金の受付

日本赤十字社では、2月27日に発生した南米のチリ大地震により被災された方々への救援金の募集を実施します。ご協力を願います。

募集期限 4月30日(金)まで  
受付方法

- ①郵便振替(手数料免除)
- 【加入者名】 日本赤十字社
- 【口座番号】

00110 25606

振替用紙の通信欄に「チリ大地震」と明記してください。

郵便局窓口での取り扱いは、振替手数料は掛かりません。

受領証を希望される方は、通信欄に「受領証希望」と明記してください。

②日本赤十字社富良野市地区の窓口(福祉課福祉総務係内)  
☎福祉課 39 2211

## 住宅リフォーム促進事業補助金のお知らせ

補助概要 工事費100万円以上(消費税を除く)のリフォーム工事に対し20万円を補助します。

受付開始 4月5日(月)から  
その他 昭和56年5月以前に着工した木造住宅の耐震改修を

わせて行う場合は、リフォーム補助金20万円に耐震補助金30万円(上限、工事費により減)が上乗せされ、最大で50万円の補助を受けることができます。

☎都市建築課

39 2316

## 図書館臨時職員募集

募集人員 1人

応募資格 図書館司書の資格を有する市民

採用期間 平成22年6月1日～平成23年3月31日

勤務時間

【火曜日・金曜日】

午前9時45分～午後6時15分

【土・日のいずれか1日】

午前8時45分～午後5時15分

勤務内容 図書館のカウンター業務(貸出、返却、読者相談など)

賃金 月額6300円

労働条件 有給休暇あり、雇用保険加入

応募方法 4月30日(金)までに図書館にある申込票により応募ください。

☎図書館

39 222 3005

## 市の公有財産をヤフオクで販売します

市有財産のヤフオク官公庁オークションを次の日程(予定)で開催します。

申込開始 4月9日(金)午後1時  
申込締切 4月27日(火)午後2時  
入札開始 5月14日(金)午後1時  
入札締切 5月21日(金)午後1時  
出品内容や予定価格、参加方法などはヤフー・ジャパンの官公庁オークションサイト及び市のホームページ、または市役所の公告板で確認ください。

☎財政課 39 2306

## 催し

### 北海道植樹祭 in 下川

北海道と北海道森林管理局、下川町による森作り事業。

とき 5月30日(日)

午前8時～午後2時

ところ 下川町桜ヶ丘公園(荒天時は下川町桜ヶ丘アリーナ)内 容 植樹、アトラクション、各種団体などによるPRブースの出演、地域特産物販売など

申込み 4

月23日(金)まで

に市役所

農林課まで

電話などで

申し込みを

ください。なお、

募集定員(1

500人)を

超えた場合は、

お断りする場合

もあります。

☎農林課

39 2309



## 年金だより

### 学生のための納付特例制度について

学生の前年所得が一定以下であれば、申請により免除を受けることができる制度です。

これにもとづいて保険料を免除された期間は、受給資格期間として算入されますが、10年以内に追納しないと満額の老齢基礎年金は受けとれません。免除期間分の保険料は、卒業後就職して収入を得るようになってから、忘れずに追納しましょう。

### 学生特例の手続きについて

学生納付特例の手続きは、平成21年度に学生納付特例の承認を受けた方で、引き続き平成22年度も同じ学校に在学される方は、年金事務所から送られる学生納付特例申請書(ハガキ)に必要事項を記入のうえ、年金事務所へ返送してください。

ただし、初めて学生納付特例の申請をする方や平成21年度の学生納付特例の承認を受けていない方は、ハガキが送られないため、年金事務所または市役所での手続きが必要です。また、在学される学校などに変更のある方

は在学期間の確認のため、ハガキによる申請を行うことはできませんので、新たに年金事務所または市役所で手続きを行ってください。

### 付加年金を納付しませんか

老後により高い老齢基礎年金を受けたいと考えている方のために、毎月の保険料のほかに付加保険料を上乗せして納めることができます。

詳細は、市役所市民環境課市民年金係に問い合わせください。

### 保険料の支払いはお忘れなく

☎市民環境課市民年金係 39 2301

### 国民年金・老齢基礎年金の裁定請求手続き

昭和20年4月生まれ(満65歳)の方は、誕生日の前日以降に手続きをしてください。厚生年金の受給者は、誕生月に送られてくるはがきが、基礎年金の手続きになります。

市役所 番窓口にお越しください。必要なものは印鑑・預金通帳・戸籍謄本・住民票謄本などです。

播州織 de 手作り wedding

播州織を使い西高生がブライダルを演出

西脇高校の生徒が文部

科学省指定「目指せスベ

シヤリスト研究開発校」

成果発表会として、ブラ

イダルをテーマに「新・

播州織」を提案し、その

演出を企画。

実際に結婚式が行われ、

高校生の持つ豊かな発想

力と播州織の魅力を掛け

合わせ、華やかながらも

清楚で落ち着いた感じを

表現しました。

(広報にしわき3月号より)



発行/富良野市

編集/総務部企画振興課広聴広報係  
〒076-8555 富良野市弥生町1番1号

TEL 39-2304 FAX 23-2121

富良野市ホームページ

<http://www.city.furano.hokkaido.jp/>

編集後記

ブログ、プロフ、チャット、ツイッター…。現代人はインターネット上で個人情報を開きあい交流を楽しみます。リスクを理解せずに個人情報をたれ流している大人は自己責任と片付けられるが、その子どもの教育は大丈夫？余計なお世話？考えが古いせいか、つつい問題視してしまいます。(う)

東部第二町内連合会の高齢者サロンに取材でお邪魔しました。今回のサロンは大正琴グループ(美音の会)による演奏が披露されました。昔の職場で大正琴を少しやっていたので楽しみにしていましたが、自分とはレベルの違う演奏にととても感動しました。機会があればまた挑戦したいです(い)

手鏡や春日の中に紅をひく  
街路樹の芽ばえはじめて風の中  
鯉買ふ故郷の海遠く住み  
影絵めく児らのはしやぎや春障子  
美少女の含み笑ひや四月馬鹿  
春の芝踏みて落ち合ふ美術館

相良 紀子  
森 美代子  
手代 満恵  
石倉はすえ  
木戸 美星  
菅原百合子

俳句 短歌 文芸

師の描く熊の剥製完成す  
その出来栄えに目を見張りたり  
三上 和子  
オリンピック地球儀前ににらめっこ  
茶の間で応援吾疲れ果て  
村上 ユミ  
雪折れのさくらを居間に温めやれば  
はやうす紅の花咲くきさらぎ  
富永 スミ  
喪ひて知る無二のもの重きもの  
肩にずしりと寒の雪積む  
近藤富貴子  
雪の野に蝦夷鹿群れて木の皮を  
食みつつ草の芽吹く春待つ  
佐藤 輝夫

今月のラジオ ラジオふるのFM77.1MHz

災害時には、市とラジオふるのとの協定により、災害情報が流されます。

行政情報番組 ラジオ広報「ふるの」

・放送日時 毎週 月曜日～金曜日  
午後6時～6時5分

まちづくり情報番組 元気ハツラツ!まちづくり

・放送日時 4月24日(土) 午前10時～10時45分