



○旭川地区看護学校親睦体育大会に参加した富良野看護専門学校の生徒です。3連覇をめざしていましたが、今年は惜しくも準優勝でした。(7月6日：旭川市総合体育館)

8

特集 P2 - 6 防災特集

「いざ」という時のために防災意識と備えが大切です

P8 - 9 地域活動レポート⑧

地域の健康づくりの取り組みで、みんな元気に

P16 ズームアップふらの P18 消費生活・健康情報

P20 暮らしの情報

「いざ」という時のために 防災意識と備えが大切です

毎年のように日本列島を襲う大規模災害。富良野は災害が少ない地域といわれていますが、災害は必ずやってきます。大規模災害時には防災関係機関だけの活動では、被災地に十分な対応ができません。「自分のことは自分で守る」「自分たちのまちは自分たちで守る」という地震と風水害に対する意識と備えが大切です。防災の家族会議や地域の自主防災組織の活動によって被害を最小限にする日頃の準備が必要です。避難所の確認をもう一度してください。

10月1日からスタートする「緊急地震速報」は地震が来る前にテレビなどで速報として流すものです。わずかな時間しかありませんが、自分の身を守る貴重な時間になるよう日頃から意識してください。

風水害に備える

風水害は、台風、長雨、集中豪雨などさまざまな原因により発生します。

台風の少ない北海道にも毎年のように台風による大きな被害が発生しています。

台風は進路や威力などを予測しやすいため、ニュースなどで正確な情報入手し、家の周りの危険箇所をチェックして、安全対策を行ってください。

集中豪雨は狭い範囲で短時間

間に降るため予想困難で、その威力は計り知れません。決して油断することなく、日頃から対策を立ててください。

わが家の風水害対策点検

①排水溝や下水溝は水はけがよくなっていますか

②外壁やブロック塀に亀裂はありませんか

③屋根のトタンは大丈夫ですか

④窓はがたついていませんか

⑤網戸は強風で飛びませんか

⑥テレビアンテナは固定されてますか

⑦電気の引込み線はたるんでないですか

風水害の安全チェック

①気象情報に注意を

②早めの準備を

③自主避難の判断を

④ラジオ、懐中電灯、電池の備えを

⑤非常食などの確保を

⑥1階の家財道具の移動を

⑦洪水時の避難は足元に注意を

富良野市の過去の災害

富良野地域の100年の歴史では大規模災害は少ないものになっています。

大正8年に大雨で家屋浸水450戸、大正12年に大雨で4570戸、昭和36年に大雨で500戸、昭和37年に台風で1381戸、昭和41年に集中豪雨で322戸の記録があります。

昭和42年の金山ダム完成、空知川堤防の整備、富良野川





昭和56年の洪水では、富良野市でも家屋や田畑の浸水被害が発生しました。(浸水戸数1600戸) 石狩川においても堤防の決壊などの甚大な被害に見舞われ、上流の空知川においても外水氾濫が発生し、家屋や田畑の浸水等が発生したほか、合流点付近などで内水氾濫が発生しました。出典：水害（監修 北海道開発局）

緊急時の備えを確認してみましょう

非常時持出品リスト

必ず揃えておきましょう

- 非常持出袋（リュックサック）
- 携帯電話
- 健康保険証
- 飲料水（ペットボトルなど）
- ラジオ
- 保存食品（乾パン、おかゆ、缶詰類）
- 医療品
- 懐中電灯

あと役立つもの

- 水筒
- 軍手
- ナイフ、はさみ、缶きり
- ビニール袋
- カセットコンロ、予備のボンベ
- ローソク、マッチ



市販されている防災グッズ



災害時情報連絡用ラジオ

- 予備の電池
- ポリタンクやパリバケツ
- 調理用ラップ、ウェットティッシュ
- 紙コップ、紙皿、割りばし
- トイレトペーパー
- 紙コップ

- 衣類など
- マスク
- 厚手の靴下
- タオル
- 寝袋や毛布
- 下着（家族分）

- その他
- ロープ
- ドアを開けられる物（パール）
- ヘルメット・帽子
- 底の厚い靴
- 雨具
- 現金（小銭も必要）
- 預金通帳
- 印鑑

- ないと困るもの
- 眼鏡、入れ歯、補聴器
- 持病の薬
- 粉ミルク、ほ乳瓶、おむつ類

- 備蓄の目安
- 食料、飲料水とも最低3日分
- 飲料水は1人あたり3リットル必要です

- 備蓄のコツ
- 循環させましょう（日常的に使い、使いきった分を補充しましょう）

地震に備える

③ 低地・凹地の警戒を
地震はいつ襲ってくるか予想できないところに怖さがあります。地震そのものを防ぐことはできませんが、日頃の心構えと備えによって、被害を小さくすることはできます。わが家の安全対策点検

- ① 家の中に逃げ場として安全な空間をつくる
- ② 寝室、子どもや高齢者のいる部屋に家具を置かない
- ③ 家具の転倒や落下を防ぐ
- ④ 安全に避難できるよう出入り口や通路に物を置かない
- ⑤ 地震から身を守る10か条
- ⑥ まず自分の身を守る
- ⑦ すばやく火を消す
- ⑧ ドアを開け出口の確保を
- ⑨ 火が出たら初期消火を
- ⑩ あわてて外に飛び出さない
- ⑪ 狭い路地やブロック塀には近づかない
- ⑫ 避け崩れや土砂崩れに注意
- ⑬ 避難は徒歩で、持ち物は最小限
- ⑭ 協力して救急救護を
- ⑮ 正しい情報を聞く

の河川改修により水害の危険性はかなり少なくなりました。地震災害は、昭和27年の十勝沖地震と昭和43年の十勝沖地震があり、観測された震度は4程度で、建物などに大きな被害が発生しています。最近では異常気象により想定外の災害も考えられますので、日頃からの対策は大切です。

緊急時にはラジオふらの771MHzで情報が流れます

台風や地震などで避難が必要と認められた時には、広報車などで避難場所をお知らせするため地域を巡回します。しかし、激しい雨の音などで広報車の音が届かない状況も考えられます。さらに、道路の状態によっては広報車がいけない状況も考えられます。緊急時における迅速な情報伝達手段として、ラジオがあります。市とラジオふらのでは防災協定を結び、災害時には災害情報を流します。避難のタイミングを逃さないためにもラジオふらのの放送には常に耳を傾けましょう。

安否は171災害用伝言ダイヤルが利用できます

大規模災害が発生すると、被災地の家族などの安否を確認するため、電話がつながりにくくなります。このようなときにNTTは、被災地と他の地域の人の間で「声の伝言板」の役割を果たす「災害用伝言ダイヤルのサービス」があります。伝言の録音・再生方法

「171」をダイヤルし、利用ガイダンスに従って、伝言の録音・再生を行ってください。

北海道防災対策支援システムの活用も

北海道では「気象警報」「地震情報」をホームページ上に公開していますので、災害情報の収集手段としてご活用ください。また、事前に携帯電話のメールアドレスを登録することで、メール災害情報を配信するサービスを受けることができます。

au、Docomo、soft Bankの公式メニューからアクセスできます。

北海道総務部危機対策局防災消防課

☎011-231-2411
内線22564

緊急地震速報

平成19年10月1日スタート

「緊急地震速報」とは、地震の発生及びその規模を素早く知り地震による強い揺れ（震度4以上）が始まる数秒から数十秒前に、テレビなどで強い揺れが来ることをお知らせすることをめざす新しい情報です。ただし、震源に近い地域では「緊急地震速報」が強



ラジオふらのの代表取締役丸山一敏さん「近年全国各地で災害が発生し、災害時のコミュニティFM局の活躍は目覚ましいものがあります。しかし、災害があった時では遅く、いかに防ぐか？まさに「防災」災いを防ぐために地域社会と協働していきたいと思います」

い揺れに間に合わないことがあります。

緊急地震速報を見聞きしたときは

緊急地震速報は、情報を見聞きしてから地震の強い揺れが来るまでの時間が数秒から数十秒しかありません。その短い間に身を守るための行動を取る必要があります。

緊急地震速報を見聞きしたときの行動は「周囲の状況に応じて、あわてずに、まず身の安全を確保する」ことが基本です。

頭を保護し、丈夫な机の下などに隠れてください。あわてて外へ飛び出さないでください

その場で火を消せる場合は火の始末、火元から離れている場合は無理して消火しない。扉を開けて避難路を確保

旭川気象台防災業務課

☎0166-327102

防災本部の設置

市域内で災害が発生し、または発生するおそれがあるとき市災害対策本部（市職員で構成）を設置します。

市役所内の各係ごとに役割分担され、各公用車に防災無線を設置し、市内の河川の氾濫・堤防の決壊・溪流の土石流・急斜面の地すべりやがけ崩れのあるところを警戒区域に設定し、災害の予防に努め



災害に備えて、東麻町第2町内会で行われた「自主防災」について学ぶ出前講座



2月24日開催のまちづくり講演会では「防災とラジオ」をテーマにパネルディスカッションが行われた



富良野市の職員も参加して行われた石狩川中流・空知川危機管理演習(7月3日、滝川市)

ています。
また、警察署や自衛隊、消防署など関係機関に協力要請を行いそれぞれの技術や労力・資材の提供などの応急活動を行う体制作りがされています。その中で自主防災組織は行政や防災機関にとって心強い重要な存在になってきます。

地域で災害に備える
自主防災組織が被害を軽減する

地震や洪水など災害が発生した場合、被害の拡大を防ぐため防災関係機関は総力をあげて防災活動に取り組みます。しかし、大規模災害は被害が広範囲に及ぶと、火災や道路の寸断などで、防災関係機関だけの活動では、被災地域に対して十分な対処ができないと考えられます。

いざというとき、各家庭がバラバラに行動しては、混乱はいつそうひどくなりまします。地域の人たちが協力し、助け合ってこそ被害の軽減に結びつきます。

自主防災組織は、地域の人

避難所一覧

災害による家屋の倒壊、焼失などで住居を失ったとき、またはそのおそれのあるときに一時的に避難したり、長期間収容するために避難所を指定しています。災害の状況により、安全と思われるところに避難してください。

避難所	避難対象地区
島の下会館	新富町、桂木町、西町、北斗町、朝日町、花園町、島の下、清水山、東学田二区・西学田二区
ぶどう果汁工場	
富良野緑峰高等学校	
スポーツセンター	
富良野西中学校	
富良野小学校	未広町、日の出町、栄町、幸町、弥生町、若松町、本町、北の峰町、学田三区
文化会館	
富良野看護専門学校	
富良野高等学校	
扇山小学校	緑町、扇町、南町、若葉町、扇山
富良野東中学校	麻町、新光町、瑞穂町、東町、春日町、住吉町、錦町、大沼
東小学校	
ふれあいセンター	
北の峰コミュニティセンター	北の峰町、御料
鳥沼小学校	鳥沼
富良野自動車学校	扇山
扇山地区公民館	
布部会館	布部、五区、御料
布部小中学校	
御園会館	

避難所	避難対象地区
山部第一小学校	山部
山部小学校	
山部中学校	
山部南陽地区コミュニティセンター	
生涯学習センター	
東山支所	東山
樹海中学校	西達布
西達布おもと会館	
三の山会館	老節布、平沢
樹海小学校	
平沢集落センター	
麓郷集落センター	麓郷
麓郷小学校	
麓郷中学校	
布礼別小中学校	布礼別、富丘、八幡丘
西富丘農事組合会館	
八幡丘会館	

市街地火災などから一時的に避難するため、避難地として公園などを指定しています。

名称	所在地
ふらの農協駐車場	朝日町1
みどり公園	緑町13
錦町公園	錦町12
朝日ヶ丘総合公園駐車場	下御料
チーズ工場前庭	中五区



昨年9月27日に西地区コミュニティセンターで行われた防災訓練

たちが自分たちの町を守るため、防災活動を効果的に行うための組織です。自主防災組織は、大規模な災害が発生した際、地域住民が的確に行動し被害を最小限に止めるため、日ごろから地域内の安全点検や住民への防災地域の普及・啓発、防災訓練の実施など地域被害に対する備えを行います。また、実際に地震が発生したときには、初期消火活動被災者の救出・救助、情報の収集や避難所の運営といった活動を行うなど非常に重要な役割を担っています。

自主防災組織の活動

平常時の活動

地域内の安全点検・防災知識の普及と啓発・防災訓練の実施

災害時の活動

初期消火・救出救護・情報の収集と伝達・避難誘導・給食救援物資の配布

家族で災害に備える

家族で防災会議

地震や台風などの災害を避けることはできませんが、わたしたち一人ひとりが普段から災害に備えておくことで、その被害を最小限にすることができます。

災害が発生したとき、家族全員が一緒にいるとは限りません。家庭での災害時の決まりごとを家族で話し合いましょう。

【家族の役割分担】

- ・日常の防災に対する備えの役割と、災害発生時の役割の両方を決める。

- ・乳幼児や高齢者など災害時要援護者がいる場合は、誰が援護するのかも決める。

【家の内外の危険個所を確認】

- ・家屋の危険個所を確認し必要な修理や補強について話し合う。
- ・家の中に安全な空間を確保する。

【連絡方法や避難場所の確認】

- ・家族が離ればなれになったときの連絡方法や避難場所を確認する。
- ・避難コースは複数確認する

災害時要援護者(災害弱者)を守る

災害時要援護者とは、災害が起きた場合に、自分で非難することが困難な人のことで、乳幼児、高齢者、障がい者、外国人などの人のことです。

災害時要援護者は行動面や情報面でのハンディがあるため、被害を受ける場合が多くなります。

必要とされる対策

- ・災害時要援護者の把握
- ・緊急連絡体制の確立
- ・避難体制の確立

平成19年度防災訓練

自衛隊上富良野駐屯地の協力を得ながら地域住民と市並びに関係行政機関が連携し、洪水被害の危機管理体制を確立することを目的として実施します。

とき 9月27日(木)

午前10時 正午

ところ 文化会館大会議室

対象地域 未広町・弥生町

想定状況 大雨による空知川の増水避難勧告

問 総務課 639 2300

避難所 (空知川の洪水時)

空知川の洪水時の避難場所(空知川洪水ハザードマップより)

避難所(洪水)	避難対象地域
富良野東中学校	朝日町、本町、若松町、日の出町、幸町、新富町
扇山小学校	末広町、弥生町、若葉町、緑町、扇町
ふれあいセンター	栄町
東小学校	桂木町、西町、花園町、北斗町、東学田二区、西学田二区、清水山
北の峰コミュニティセンター	学田三区
御園会館	上五区
育良会館	中五区、下五区
布部会館	布部1
扇山地区公民館	北扇山3、南扇山1、南扇山2
富良野自動車学校	東鳥沼全区、西鳥沼2
山部小学校	山部市街地、桜丘、中央、共進
山部第一小学校	北星
山部南陽地区コミュニティセンター	南陽
おもと会館	おもと
三の山会館	つつじ
東山支所	共栄
樹海中学校	光陽

富良野に移る

中野 あすかさん

北の峰町

「最初はみんなで楽しく芝居ができると思って、市民劇団へそ家族に参加しました。ところが、いざ芝居を始めると、思った演技が

できなかつたり本当に悩みました」と話す中野あすかさん。
岡山県出身の中野さんは、北海道好きなご主人英二さんの影響で平成11年に富良野に移り住みました。ご主人と1男1女の4人暮らし。



高校時代から演劇部に所属し、将来は演劇関係の仕事も考えたことがあるほどの演劇好きで、脚本づくりにも意欲的にチャレンジしています。

中野さんが所属する市民劇団へそ家族は、市内の演劇好きが集まった業種も年齢も多種多様の市民の劇団へそ家族の原正明座長は「中野さんは演出も脚本も

こなし、持ち前の行動力でみんなを引っ張っていくおねえさんの存在です」と中野さんの表現力の高さと行動力を評価します。

春に公演した、できない...」は中野さんの脚本によるもの。中野さんは脚本を書くにあたって演劇工場長の太田竜介さんからアドバイスをいただいています。最初は泣きたくなるくらい大変でしたが、今回の脚本も工場長がいるから安心して書けました。最終的には舞台練習をしながらみんなで変更していきます」と遠慮がちに語る中野さん。

市民劇団へそ家族を通じて活動している中野さんは「日頃から市内の中学生、高校生にもっと生の演劇を見て感動してほしい」と話します。

また、演劇の持つ教育力についても大切だと考え、お芝居を通じてコミュニケーション能力が高めることができれば、演劇を教育として利用できると思います」と語ります。

「日常にお芝居の見えるところで子どもを育てるのが夢でした。子どもの世代には日常にお芝居が入り込んでほしいです」と話す中野あすかさん。これからも市民劇団へそ家族での活躍を期待します。

財政健全化に向けてのワンポイント (その3)

地方交付税の削減で懸念される財源不足の拡大

地方交付税は、地方公共団体間の財源の不均衡調整と、どの地域に住む国民にも一定水準の行政サービスを提供するための財源保障の役割があります。しかし、平成19年度の普通交付税及び臨時財政対策債については、地方広域振興プログラムによる加算が行われても約46億6千万円規模、前年度対比では1億6千万円もの減額となる見込みです。

昨年の国の「経済財政運営と構造改革に関する基本方針2006」では、地方歳出を国の財政健全化の取り組みと歩調を合わせ、今後5年間にわたる人件費や地方単独事業の削減が示されました。このため、本市の地方交付税では、同方針による歳出削減で概ね2億円、さらに起債償還に対する交付税補てん分の減額を加味すると、平成26年度には5億円規模での減少が想定されます。

この結果、一般会計歳出では、借入金の償還である公債費で同26年度には4億円を超える減少が見込まれますが、財源不足額は平成19年度の、5億5千万円(臨時的な人件費削減と財政調整基金等の補てん対応)から更に悪化し、6億円を超える財源不足が生ずる見通しとなっています。

市では、これまでも行政改革推進計画を基本に、行政サービスの低下を最小限に抑えるべく内部経費の節減を中心に進めてきましたが、財政健全化計画では、さらに、行政サービスの見直しや、市民負担の拡大を実施しなければ対応できない状況にあり、健全財政の確立に向け、市民のみならずの協力をお願いします。

財政健全化計画の策定にあたり、市民のみならずのご意見をお待ちしています。

地域活動レポート⑧

地域の健康づくりの取り組みで、みんなの元気



歩こう会に参加した若葉町のみなさん



若葉町連合会

若葉町連合会（長部功一 会長）では、地域住民の健康増進と親睦のため「歩こう会」を7月と10月の年2回開催しています。

足が丈夫な人は堤防を通過して五条大橋までを往復するコースと、足が弱い人は公園周辺をゆっくり歩くコースの2コースが用意されています。

長部会長は「各町内会でも歩こう会はやっていますが、年2回、連合会でやることで町内会を超えた結びつきを強

くしています」と語ります。

歩こう会の参加者は若葉会館に集まりラジオ体操をして身体を暖めてから出発します。連合会で用意したストックを使いながら堤防を歩き、1時間半かけて五条大橋まで往復しています。

参加した松井邦夫さん（70歳）・江美子さん（68歳）夫妻は「天気の良い日に夫婦で堤防の景色を楽しみながら歩いています」とストックをつきながら夫婦で堤防を歩いていました。

「高齢になると自分で歩くことが大切です。家でじっとしていると足腰が弱くなるので、外に出て歩くことで健康づくりになればうれしいです」と長部会長は歩こう会が高齢者の外出の機会づくりになっていると語ります。

会館に戻ってきてからは若

外にでて健康のためみんな
で歩く

空知川堤防沿いを歩きます。



葉会館でお茶会を開き、持ち寄りのお菓子やおにぎりを食べながら楽しいおしゃべりのひと時を過ごします。

長部会長は「平成7年から歩こう会を続け、ただ歩くだけでなく、みんなからは堤防を歩くのもお茶会でのおしゃべりも楽しいと好評です。」と語ります。

健康づくりのため歩くことを目的にした歩こう会は、連合会で取り組むことで町内会を超えた住民の交流の輪が広がっています。



若松町連合会・本町連合会

若松町連合会（堀川満会長）と本町連合会（理寛寺睦夫会長）では、夏休みにあわせて二つの連合会が合同でラジオ体操を実施しています。

両連合会は子どもが少なくなったことからラジオ体操の中止を考えた地域です。

堀川会長は「富良野小学校の改築の年グラウンドが使えないので、会場を図書館の庭に移しました。芝の上で体操するのが気持ちいいと孫を連れてきた高齢者に人気になり、大人も集まるようになりまして」と話します。

一方、本町連合会はラジオ体操を中止していた地域です。理寛寺会長は「隣の若松連合会が体操を図書館で行うことにしたと聞いたので両連合会の合同開催を持ちかけたところ、実現することになりました。大人ばかりの参加です



若松、本町の連合会が合同でラジオ体操を行っています

子どもも一緒に
庭でも一
図書館の
大人も連
ラジオ体

が、いつしよに行くことで、気持ちいい朝のラジオ体操を続けることができるようになりました」と話します。

まちの中で「ラジオ体操のおじさんだ」と子どもたちから声をかけられる堀川会長は「毎回50人から60人集まりますが、子どもの夏休み行事として始めた体操が、今ではすっかり大人のための体操になり、高齢者の参加者が多くなっているのが特徴です」と語ります。



東部第1町内連合会

東部第1町内連合会（稲田寛会長）では住民の健康増進のため、市のセット健診を受診するよう呼びかけ受診率の向上に努めています。

稲田会長は「健診の呼びかけは各町内会にいる健康づくり推進員を通じて行っています。推進員が一軒ごとに家を回って健診の申込みを取りまとめているので、セット健診の受診者が多くなっています」と話します。

健康づくり推進員の活動はセット献身の呼びかけのほか、健診のアンケート調査や健康づくり講習会も行っています。

昨年の健診アンケート調査では、251名から回答を集め、セット健診を受けたことがあると答えたのは50歳代から70歳代を中心に117名のほりました。集計や分析をされた健診アンケートは市保



高い検診受診率は健康づくり推進員が支えています

セット検診の打ち合わせをする「健康づくり推進員」のみなさん

域で進めてきたところです。他の地域より健診の必要性を理解している人が多い地域なので健診受診率も高くなっていると思います」と話します。

アンケートの結果、精密検査や再検査が必要とされた93名のうち再検査を受けた人は52名だったことを受け、稲田会長は「これからはセット健診を受ける呼びかけだけではなく、健診を受けた後の再検査が必要だった人には、再検査や精密検査を受けるよう取り組んでいきたいです」と健診後の再検査の必要性について話します。

東部第一町内連合会の健診受診率の高さや健診に対する意識の高さは、健康づくり推進員を中心とした地域活動によって支えられています。

健課に渡され、市の保健行政の参考資料として活用されています。

市の保健師は「東部第1町内連合会は昭和61年度より健康づくり推進地区として健診受診を地



「検診の受診率の高さは「健康づくり推進員」の努力の成果です」と話す稲田会長

ごみを減らす取り組みに向けて

10月(予定)に廃棄物からの リサイクルマーケットを行います



**粗大ごみを回収して再利用します。
今まで同様、環境生活課窓口で申し込みを**

市ではごみの減量対策の一つとして10月(開催日未定)にリサイクルセンターで廃棄物からのリサイクルマーケットの開催を予定しています。

ごみの減量や環境保全のためには、まず、無駄のない生活が大切です。

ごみとして出されるなかにはまだまだ再利用(再販)が可能なものが多数含まれています。物を大切に(長く)使ったり、無駄なものは買い控えることも重要なことです。

マーケットでは衣料品や粗大ごみからの廃棄物を販売する予定です。現在、マーケットに向け廃棄物を回収してい



ますが、粗大ごみについては今までどおり窓口で申込みをしてください。再利用(再販)を希望しない方は処理券購入の際に窓口にて申し出ていた

**衣料品をウエスやパッチワーク素材として活用
直接センターへの持込み、また回収もします**

マーケットに向け衣料品の回収をお願いします。

衣料品につきましては、直接再販のほか、ウエスやパッチワーク素材として活用します。

衣料品については今までどおり固形燃料ごみとしてステーション排出でもかまいませんが、リサイクルセンター内で摘出し再利用(再販)する場合があります。再利用(再販)を希望しない方は衣料品にハサミを入れて排出してください(細かく切り刻む必要はありません)。

そのほか、リサイクルセンターに直接お持ちいただくか申込みいただければ回収に伺います。衣料品であれば仕分けする必要はありません。回

だき、処理券にマジックなどで×のしるしを付けて排出してください。また、個人で収益を求める方は民間のリサイクルショップなどをご利用ください。

摘出は大変手間がかかります。ぜひ、申込みにご協力をお願いいたします。

注意点
ふとんやじゅうたんなど粗大ごみの回収はいたしません。また、個人が特定できるような品は再利用(再販)いたしません。衣料品の回収は本年度は10月までの予定です。

問合せ

リサイクルセンター

(山部西20線21番地)

〒42-2102

電子メール

risakuru-city@city.furano

hokkaido.jp

学校用「机・椅子」の再利用について

市内小学校で使っていた児童用「机・椅子」を無償提供します。ご自分で解体し机の天板だけを持ち帰っても結構です。

受付

8月1日から随時

ところ

リサイクルセンター

数量 先着100組



市民参加手続のページ

概要のみ掲載。全文は公表場所でご覧ください。

パブリックコメント手続 (共通事項)

意見を提出できる方

①市内に住んでいる方②市内で働いている方③市内で学んでいる方④市内に事業所がある法人や団体

提出方法

①封書・ファックス・電子メールなど書面(様式自由)や録音テープでお寄せください。

②担当課窓口へ直接提出(公表場所に設置している意見箱にも)

③意見を提出するときは、住所・氏名などを記入してください。氏名などは公表しませんが、記入がない意見には回答できない場合もあります。

原案の公表場所

行政情報コーナー(市役所1階)

山部・東山支所窓口 担当課
市ホームページ

市民の意見募集

富良野市立養護老人ホーム設置条例の一部改正(素案)

意見募集期間

平成19年8月1日(水) 8月20日(月)

改正の理由

市では、地方自治法の改正により導入された「指定管理者制度」を、市の施設に導入するにあたり、平成17年9月に「公の施設管理運営方針」を作成し計画的に進めています。この方針にもとづき、平成20年4月1日から「養護老人ホーム富良野市寿光園」に同制度を導入しようとするものです。(条例一部改正)

改正の概要

指定管理者制度の導入

移行時期 平成20年4月1日(予定)

選定方法 公募により効果的・効率的なサービス提供の提案を受け選定

今後のスケジュール

平成19年9月 パブリックコメントの結果公表予定

平成19年9月 議会提案・審議

問合せ/意見提出先

養護老人ホーム富良野市寿光園
〒079 1582

富良野市山部2632番1

TEL42 2729 FAX42 3663

電子メール

jjyukohen-k@city.furano.hokkaido.jp

審議会等委員の公募

富良野市公設地方卸売市場審議会

委員の任務

市場の公正・円滑な運営を図るための審議

募集人員 1名

応募資格 市内在住で、年2回程度の会議に参加が可能な方。

任期 委嘱の日から2年間

申込期限 8月31日(金)

申込方法 所定の申込書に必要事項と応募の動機を記入して、直接または封書、ファックス、電子メールで提出。

申込書は、市ホームページまたは、商工観光課で配布。

問合せ/申込先

商工観光課

〒076 8555 弥生町1番1号

TEL39 2312 FAX23 2123

電子メール

kankou@city.furano.hokkaido.jp

インターネットの掲示板・書き込みから子どもを守る

インターネット掲示板などを利用した新しいいじめが起きています

インターネット掲示板に悪口を書かれたり、個人が自己紹介などのページとして作成するプロフィールサイト、ブログなどにお子さんの情報が勝手に書かれていることがあります。

これらの掲示板やサイトへの書き込みは、携帯電話のインターネット機能を利用して行うことができるため、気軽に思いのまま書き込んでしまっています。

また、掲示板などは、誰もが自由に閲覧できるもので、悪口を書き込まれると多くの人たちの目に触れるため、精神的な負担も大きくなります。

インターネットへの書き込みが犯罪に

お子さんが掲示板に友人の悪口を書いているかもしれません。安易な気持ちで書き込んだものも、内容によっては名譽毀損罪、侮辱罪、脅迫罪などの犯罪になり処罰の対象となります。本人は「悪口を書き込んだだけ」という軽い認識でも、警察に検挙されている事例があります。インターネットや法律の知識に未熟なお子さんを犯罪の加害者とさせないように、お子さんをインターネットの世界に放任することなく、保護者の方々も正しい知識を身に付けていただき、適切な指導をお願いします。

掲示板に悪口などの書き込みをされた場合は、削除依頼を。そして、教師などに相談してください

お子さんから相談を受けるなどして、インターネット掲示板などに悪口が書き込まれることが分かった時は、掲示板管理者などに削除依頼をしましょう。早めに削除することで多くの方から閲覧されるなどという被害の拡大を防止することができます。

また、知人や学校の友人などからの書き込みが多い場合には、先生に相談するとともに悪質なものについては警察に相談することも検討してください。

☎教育相談電話
教育委員会
TEL 39 2330

東 京大学演習林で6月29日、30日と「ボランティア・レンジャー(森の案内人)」の自然観察研修会が開かれ、全道から参加した25名が樹木について専門的な研修を受けました。ボランティア・レンジャー協議会の小林英世研修部長は「東大演習林は北海道の本当の自然森林と人工林の比較ができる唯一のところです」と東大演習林のよさを説明してくれました。

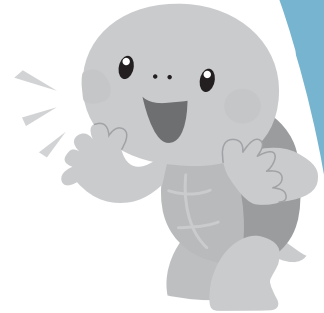


東大演習林で自然森林を研修

健 康づくり、仲間づくりを目的としたことぶき大学3校による合同運動会が7月6日にスポーツセンターで行われ、富良野校・山部校・東山校、合わせて120人が参加しました。満水競争・リズムダンス・玉入など8種類の競技に熱戦が繰り広げられ、参加者は悪戦苦闘しながらも、心地よい汗を流していました。成績は大混戦のなか、富良野校Aが優勝しました。



日ごろの練習の成果を発揮



食

の楽しさ、大切さがわかる子どもになるために

保育所で「食育」の取り組みを進めています。

「食育」とは、食に関する知識などを楽しく身につけるための取り組みのことです。生涯をとおして健康でいるために、大人から子どもまで大変重要なことです。なかでも子どもたちの食生活は、心や身体の成長を形成することに大きな影響を及ぼすことから、家族や地域を中心に「食育」に取り組むことが必要です。

こうした中、食や栄養に関する正しい知識「食育」の推進に向けて、国や自治体の取り組みを定めた法律「食育基本法」が昨年の7月に制定されました。

この法律を受けて保育所では、子どもたちに食へることに関心を持ち、さらには楽しく食べられることの取り組みを充実させるため、今年度から毎回テーマを設定し、実際に「野菜に触ったり」「調理をしたり」「盛り付けを行う」など「食育」をテーマにした環境づくりを進めていきます。

7月は「旬の野菜を知ろう」

をテーマに7月12日に中央保育所で体験学習が行われました。園児の保護者でもある鎌田奈美子さん(下五区)の協力を得て、この日の昼食のカレーに合わせた、にんじん・たまねぎなど野菜6種類を用意。にんじんはどうやって育つか、かぼちゃの一番美味しい収穫時期などわかりやすく解説。また、プラントーに入った土付きの野菜を直接収穫するなど園児たちにとって貴重な体験となりました。今後は、同所と麻町保育所で計5回の取り組みが行われます。



上富良野町

夏は焼肉、バーベキュー
「かみふらのポーク」

『かみふらのポーク』は、恵まれた自然環境で養豚生産者が生産した厳選ブランド!飼育管理から食品加工まで徹底した衛生管理のもと、安全で安心できる豚肉です。

町内の精肉店、焼肉店で取り扱っていますので、ぜひご賞味ください。

☎産業振興課 ☎45-6983

中富良野町

町の地酒 純米酒「法螺吹」をご堪能ください。

十勝岳連峰の麓で丹誠込めて育てた、中富良野産クリーン米「ゆきひかり」から生まれた純米酒です。

地酒として親しまれ、「芳醇な香りと」「すっきりとした味」が好評です。

※町内および沿線で販売しています

☎なかふらの酒造振興会

☎44-2213



南富良野町

道の駅「南ふらの」でひと休み

国道38号線沿いにカヌーの船先をイメージした外観の南ふらの物産センター。館内には、地元産の食材を使用したメニューを味わうことができるレストランや町の特産品、お土産品などもあります。また、幻の淡水魚イトウを始めアママス、ニジマスなどが水槽の中に見ることが出来ます。

快適なドライブの休憩にぜひ立ち寄りください。

☎振興公社 ☎52-2100

占冠村

8月4日・5日は
占冠村ふるさと祭り!

占冠村最大のイベント、占冠村ふるさと祭り!占冠村和牛のコーストビーフや、賞品付きの楽しいゲームなど内容も盛りだくさん!また前夜祭では、景品が当たる大抽選会や、頭上に上がる迫力満点の花火は、一見の価値あり!ぜひ、お越しください。

☎観光協会 ☎39-8010

ZOOM UP まちのできごと FURANO



交通事故の防止や交通安全の広報啓発運動の一環として、富良野交通安全協会(交通安全指導部会)では、市内4カ所(金満・北の峰・麓郷・スポーツセンター)のパークゴルフ場のポール(旗の下)に交通安全小旗を取り付けました。藤原稔部会長は「パークゴルフ場には車で来る高齢者の方が多いので、交通安全に効果あるのでは」と話してくれました。

交通事故防止の願いを込めて



社会を明るくする運動のパレードが7月6日に行われました。今年は「防ごう犯罪と非行・助けよう立ち直り」を統一標語に、25団体、141人が参加。緑峰高校吹奏楽の音楽に合わせ、文化会館から五条通、相生通、本通を行進し明るい社会を作ることを広くアピール。この運動は、犯罪や非行のない社会をめざす全国的な運動の一環で、今年で57回目になります。

犯罪、非行の防止などをアピール

わたしの美術館

作 陶芸サークル
「こねるべ」



「焼き立ての作品たち」

月2回、初心者からベテランの方まで、みんな楽しくお皿やカップなどを自由に作っています。プロの先生がやさしく教えてくれます。みなさんも一緒にいかがですか?

「わたしの美術館」では、みなさんの作品(絵・手芸・工作など)を募集しています。自薦・他薦は問いませんので、たくさんのご応募をお待ちしています。応募、問合せ先は・・・企画振興課 ☎39-2304

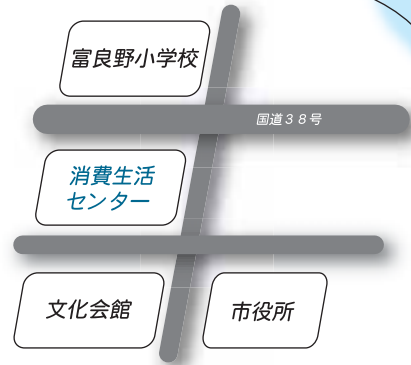
消費生活センター

消費者相談 Q & A

「宝くじ 当たった！」 (70代 女性)

Q 昨年夏、海外の宝くじに“当たった”という手紙が来ました。当選金を受取るのに2千円送るようにと書いてあるので、8月頃から当初は返信封筒に現金を入れて出していました。1回目を出してから毎日10通くらい来るようになり、今までに250万円ほど送金しました。何億もの当選金があり、そのお金を受け取るため、弁護士に相談した方が良いという文章も来たので、今回の当選確認書を返送する前に弁護士に相談したく、紹介してほしいのですが。

A 相談者は、ダイレクトメールの当選権利や報告書という文面を、自分が当選したと思っているようですが、実際は1~2千円の郵便為替が来た事があるのみでした。支払いのため借入れはしていないとの事ですが、弁護士会を希望したので紹介しました。今月は「海外宝くじ」に関する相談が他にも来ていて、一斉に発送されたと思われます。業者の連絡先も海外で、実際には電話もつながらず多くトラブルの解決はほとんど不可能なことです。「外国発行の宝くじを日本国内において購入する事は法律で禁止されています」(刑法第187条)以前海外宝くじの相談で来ていた文書にはクレジット番号の記入を求めるものがありました。最近クレジット番号欄が無く、生年月日を記入させるものが多いようです。また、金銭を求めず記入した用紙の返送だけを求めるものもあります。いずれにせよ、購入すること自体が法律違反になります。ご注意ください。



消費相談・ダイヤル交換市は

富良野市消費生活センター
若松町17番1号 ☎39 1166

月→金曜日 午前10時→午後4時

クーリング・オフ葉書は富良野郵便局、若葉郵便局、各支所にも置いてあります。

- 譲ります**
- 綿入丹前ベビーふとん(6点)
 - セツト) シングルベット 電気
 - コタツ) セミダブルベット 剣道
 - 着(小学生) 灯油タンク(室内)
 - 用) 電話機 布団袋 食器棚
- 譲ってください**
- 工業用ミシン 石油ストーブ
 - (煙突式) ミシン 靴箱
 - フアー) 釣道具一式 電子ピアノ
 - ベビーベット 左利き用ゴルフ
 - クラブ一式

◆登録は随時受付けています。
◆登録期間は6カ月です。

ダイヤル交換市

消費生活センターと各支所に「衣類回収ボックス」が設置されています。不要になった衣類(綿50%以上のもの)の回収にご協力ください。

寄付 ありがとうございます

博物館へ

佐々木浩恵(住吉町)

考古資料(石斧) 1点
木彫品(ヒグマ) 3点

滝田和弘(東町)

L Pレコード 20枚
E Pレコード 16枚

寿光園へ

川崎誠也(山部) さくらんぼ 3kg

順不同・敬称略

ごみQ & A

Q 固形燃料ごみ(黄色の袋)に新聞雑誌やダンボール、紙パックを入れて出してもいいのですか?

A 固形燃料ごみには、入れないでください。分別搬出された新聞雑誌やダンボール、紙パックは、再生処理業者に有価で売却され、再生紙の原料として有効に活用されています。分別区分に従い、排出されるようお願いします。

Q 金属性のキャップやスプレー缶は、空き缶と一緒に出してもいいのですか?

A 空き缶と一緒に出すことは、出来ません。金属類として透明袋に入れて排出してください。金属性のキャップは、プラスチック製のパッキンが付いているため、選別作業が必要となります。また、スプレー缶は、ガス抜きなどの作業があるため、空き缶と区分が別になっています。どれも貴重な資源として活用されていますので今後とも分別にご協力をお願いします。

分別に迷ったら、環境生活課(☎39 2308)へ

お祭り大好きな「仲よし従姉妹6人組」

川口 瑠佳さん(5歳)左上
梨星さん(3歳)左下

大平 伸明さん(4カ月)中央

光明さん(4歳)右上
璃央さん(4歳)右中
恵子さん(2歳)右下



わんぱくざかり

「3人でいい湯だね！」

左から 田代 凛さん(3歳)
上堀 晏奈さん(2歳)
木村 春香さん(2歳)



お子さんの写真を募集しています！

応募は、①住所②氏名③電話番号④お子さんの名前(ふりがな)と年齢⑤簡単なコメントを添えて、持参・郵送・メールのいずれかの方法で「広報ふらの」までお寄せください。(メールアドレス kikaku-k@city.furano.hokkaido.jp)

健康情報

Health Information

「夏でもないのにジージーとせみの鳴く声がうるさい」と思ったら、耳の奥で音がしていた。このような経験はないでしょうか。これは典型的な耳鳴りの訴えですが、外界で音がしていないのに耳や頭の中で何かが鳴っていることを耳鳴りといいます。耳鳴りは症状であって耳鳴りという病気があるわけではありませんし、全然気にならない人もいる一方で、イライラしたり眠れない方も大勢います。耳鳴りの原因は多岐にわたり、耳(外耳・中耳・内耳)の病気や脳の病気で起こることもありますが、心理的な要素が強い場合もあります。ただ耳鳴りを起こしている方に聴力検査を行うと、その90%には聴力の障がいを認めます。聴力障がいに伴う耳鳴りが気になる状況には大きく分けて2つあります。1つは急性の聴力障がいที่เกิดขึ้นたときで、急性中耳炎のような中耳の病気、音響外傷・突発性難聴・メニエール病などの内耳の病気の急性期です。このような急性の聴力障がいに伴う耳鳴りは、聴力障がいが出れば消失します。もう1つは聴力障

富良野医師会 理事 林 浩

●耳鳴りの話①

がいが以前からあって変化がないのに、ある時点から耳鳴りが気になってくる場合です。耳の変化より、高血圧や貧血のような身体の病気、神経症やうつ病のような神経の病気、環境や心理状況の変化が耳鳴りに関与する場合があります。病気の場合にはその治療を行っていく事が重要です。ただ、あまり心配のない耳鳴りで悩んでいる方は、耳鳴りとの付き合い方を考えることも必要かと思えます。例えば、自分の子どもが弾いているピアノの音は心地よいと感じても、隣の家で聞こえるピアノの音が不愉快に感じると、自分ではどうすることもできずにイライラが募る、というような感覚はわかりますか。耳鳴りも同じで不快に思ったら、際限なく不快になるのです。また音のない世界に行くような人も耳鳴りを感じ夜などに耳を澄ませばどんどん聞こえてくるといわれます。逆に、貝殻を耳に当て、潮騒の音が聞こえるのも耳鳴りのひとつですが、これはロマンチックに感じませんか。病気でなければ「耳鳴りと仲良くしてみよう」と発想を変えてみては。

児童書（新着）

だめだめすいか 白土 あつこ
 やっぱりたまごねえちゃん あきやまただし

一般書（新着）

駅 森村 誠一
 小美代姐さん愛縁奇縁 群 ようこ



今月の注目の本

歩調取れ、前へ！

深田 祐介
 B29の空襲が迫る東京・麹町、軍事教練に励む中学生、女学生の青春があった。麹町一番地で育ち、裕福だったフカダ少年にもやがて戦争の災禍が迫ってくる。著者初の自伝小説。

図書館だより

開館時間 火 金曜日 午前10時 午後6時
 土・日曜日 午前9時 午後5時

- 2階多目的ホール
 8月11日(土) 午前10時30分から
 絵本・映画・紙しばいの集い
- 2階展示コーナー
 8月4日(土) 12日(日)
 広島・長崎 原爆平和パネル展
- 1階読み聞かせコーナー
 毎週水曜日午後3時から
 サークルどんぐり「絵本の読み聞かせ」
 (夏休み期間はおやすみです)
- 1階エントランスホール
 イマイ カツミ 「季節の表情と色彩展」
 8月12日(日)まで

定例休館日 毎週月曜日
 整理休館日 31日(金)

問図書館 22 3005

くらし

児童扶養手当現況届の提出を

児童扶養手当を受けている方(支給停止者も含む)は、「児童扶養手当現況届」を提出してください。提出がない場合、8月分以降の手当が受けられなくなります。

提出期間 8月6日(月) 17日(金)

提出書類 児童扶養手当現況届・児童扶養手当証書・本年1月2日以降に富良野市に転入された方は前住地の所得証明書

受給資格者には8月上旬に

関係書類を送付します。提出の際には印鑑を持参ください。

問児童家庭課

39 2223

特別児童扶養手当受給者の方へ

特別児童扶養手当を受けている方は、前年の所得や異動状況について確認する「特別児童扶養手当所得状況届」の提出が必要です。

これは、本年8月から翌年7月までの特別児童扶養手当を受けられる資格があるかを審査するものです。提出がない場合、8月分以降の手当が受けられなくなることがあり

心身障がい者の巡回相談を開催します

道立心身障害者総合相談所による巡回相談が開催されます。

とき 9月3日(月)午後1時

6日(木)正午

ところ 旭川市障害者福祉センター「おびつた」(旭川市宮前通東4155番地30) 内容 知的障がいの方の療育手帳の交付の可否及び、障

ますのでご注意ください。

提出期間 対象者には提出書類を送付しますので、8月10日(金) 24日(金)の間に福祉課まで提出してください。

問福祉課

39 2211

消防からのお知らせ

塗料を含まれたウエスからの自然発火について

ひまわり油などの不飽和脂肪酸を主成分とする塗料を含まれたウエス(ぼろ布)が自然発火し火災になるケースがあります。塗料を使用する場合は、製品の注意事項や取扱説明書を必ず読んでください。

自然発火の注意

塗料が染み込んだ布やウエスが

が程度の判定。その他専門的相談など。相談は予約制です。8月14日(火)までに連絡してください。

問福祉課

39 2211

スは自然発火の恐れがあります。使用したウエスは必ず焼却するか、水の入った容器に入れて処理してください。

地震などの防災対策について 9月1日の「防災の日」を機会に、家の内外の点検をお願いいたします。

一般家庭における対策 避難場所の確認や非常持ち出し袋を用意し、電池やミネラルウォーター、缶詰などは古くなっていれれば交換してください。水やインスタント食品を別に保存しておくこと安心です。地震時には、身の回りの火を消す習慣を身に付け、消火器やバケツなどを用意しておきましょう。

富良野消防連合演習

9月1日(土)午後1時30分から麓郷中学校で行いますので、ぜひご来場ください。

問富良野地区消防組合

23 5119

雇用保険制度が改正されます

雇用保険法等の一部を改正する法律が10月1日より次々とおり施行されます。

一般被保険者の区分が変わります。短時間労働被保険者(週所

定労働時間20時間以上30時間未満)とそれ以外の被保険者(週所定労働時間30時間以上)の被保険者区分をなくし、週所定労働時間20時間以上に一本化されます。

基本手当の受給資格要件が変わります。

基本手当の受給資格要件について、原則として12カ月以上(各月11日以上)の被保険者期間が必要となります。ただし、倒産・解雇などにより離職された方は、6カ月以上(同)であれば受給資格を取得できます。

育児休業給付の給付率が暫定的に50%に上げられます。

平成19年4月1日以降に職場復帰された方から平成22年3月31日までに育児休業を開始された方について、職場復帰給付金の支給額の引き上げにより、給付率を休業前賃金の40%から50%に引き上げられます。育児休業基本給付金の支給を受けた期間については、基本手当での所定給付日に係る算定基礎期間から除外されます。

教育訓練給付の要件及び支給内容が変わります。

支給額が教育訓練受講経費の20%(上限額10万円)に統一されます。また、当分の間、

初回に限り、被保険者期間が1年以上あれば、教育訓練給付金の支給を受けることができます。

特例一時金の給付水準が変わります。

特例一時金の給付水準が、当分の間、基本手当日額の40日相当分となります。受給資格要件(原則として6カ月以上の被保険者期間が必要)については、変更はありません。

北海道労働局
011 709 2311

催し

看学祭

テーマ「Laugh away」(意味) どんな人でもみんな笑顔でいられるように、人と接する時に落ち込んだりすることもあるけれども、温かく接して明るく笑い飛ばそう。

とき 8月25日(土)

午前11時 午後3時

ところ 看護専門学校

内容 看護体験・サークル紹介(お茶・プリザーブトフラワー)・食堂・フリーマーケット

募集 学校の講堂を使ってサークル活動など発表してく

れる方を募集します。時間は午後1時30分 2時25分。1グループ15分程度。3グループまで。8月20日(月)までに学校まで申込みください。

富良野看護専門学校
022 5510

真夏の天体ショー・ペルセウス座流星群

毎年8月12・13日頃、ピークを迎えるペルセウス座流星群を中心に、夏の夜空に広がる星座や星雲などを観望します。

とき 8月12日(日)(雨天中止)

午後8時 9時30分

ところ 生涯学習センター

参加料 無料

服装 野外観察に適した服装(長袖・長ズボン)

申込み 博物館まで電話で申込みください。

富良野博物館 042 2407

スポーツ講演会

スポーツ指導者を対象に子ども達の指導方法や指導者の心構えなどを学びます。

とき 8月18日(土)

午後5時 午後7時

ところ 東中学校体育館

対象 富良野沿線少年野球指導者・野球愛好者など

65歳以上のみなさん
お金の管理や契約に不安はありませんか。

以前に比べて適切な判断ができなくなったと感じることはありませんか。こんなときに役立つのが成年後見制度です。この制度は、判断能力が十分でない方が不利益を受けないように、家庭裁判所に申し立てをし、その方を援助してくれる人を付けてもらう制度です。

地域包括支援センターでは、この制度の利用をお手伝いしていきますので、こんな悩みを抱えている方は、ぜひご相談ください。

- ・年金の支給日や料金の支払日が覚えられず、いつも知人に教えてもらう。
- ・年金をすぐ使い切ってしまうが、何に使ったのか思い出せない。
- ・使っただけでもない高額な健康器具などを頼まれるとつい買ってしまう。
- ・施設に入所したいが、説明を聞いても契約や費用の支払いの方法がよくわからず、手続きができない。
- ・このほか、十分な判断能力のある方でも、将来に備えて、援助してくれる人を決めておくことができます(任意後見制度)。

富良野地域包括支援センター(保健センター2階)
039 2255

ポーツ指導者

講師 北海道日本ハムファイターズフィールドクラブ講師

参加料 無料

申込み 8月10日(金)まで

富良野北圏広域スポーツセンター
039 2318

スターウォッチングin
たきさと2007

夜空を見上げてテーマに

そった星空の観察をします。望遠鏡や双眼鏡も使用。雨天時にはミニプラネタリウムをご覧いただけます。

流星群【星の降る夜】
8月12日(日) 午後7時30分
月食【月が消える夜】
8月28日(火) 午後7時30分

参加料 無料

ところ 滝里ダム資料館前

予約の必要はありませんが、15分前に集合してください。

圃滝里ダム管理所
〒0124 24 4111

平成20年成人式

とき 平成20年1月13日(日)
午後2時

ところ 文化会館大ホール
対象者 昭和62年4月2日か
ら昭和63年4月1日までに生
まれた方。

学生などで、住民票を市外
に異動している方で対象と
なります。実家が市内にあり、
帰省して成人式に出席を希望
する方は申込みをしてくださ
い。

住民票が市内にある方は、
申込みの必要はありません。
思い出の写真募集

新成人のみなさんの思い出
の写真を募集します。式典当
日にみなさんから預かった写
真を使用させていただく予定
です。(昨年はスライド映像と
して使いました)

募集する写真 新成人のみな
さんの誕生から現在までの写
真(1人5点までとさせてい
たきます)

応募方法 文化会館(弥生町
1番2号)へ郵送または持参
してください(写真は返却し
ます)。

郵送の場合は返送先を必ず

明記してください。
圃社会教育課

〒39 2318

募 集

富良野地区消防組合
職員募集

募集人員

消防職【男子 3名】

勤務地 富良野市内
受験資格 昭和57年4月2日
から昭和60年4月1日までに
生まれた方で高等学校卒業程
度の学力を有する方

身体要件
①身長160^{センチ}、体重55^{キログラム}以
上、胸囲は身長のお概ね半分以上、
握力(左右とも)35^{キログラム}以
上、四肢関節に障がいなどが
なく諸機能が正常であること

②視力(矯正視力を含む)は
両眼で0.8以上、片眼の視力が
それぞれ0.5以上で色彩識別の
完全な方

③聴力が左右とも正常である
こと

④言語明瞭で十分発声ができ
ること

⑤肺活量3000^{立方センチメートル}以上で結
核性疾患、伝染病疾患、その他
疾患のない方

資格要件

①救急救命士の免許を有する
方

②大型自動車の運転免許を有
する方。ただし、普通自動車
の運転免許を有する方にあつ
ては、採用後5年以内に自己
負担により大型自動車の運転
免許取得を条件とする

居住要件 採用後、富良野市
内に居住が可能な方
受験手続き

①消防本部総務課にある申込
用紙に必要事項を記入し、期
日までに提出してください。
受付期間

8月1日(水)から8月22日(水)
までの午前9時から午後5時
まで(土・日曜日を除きます)。
郵送による申込みは8月22
日(水)までの着信に限ります。

一次試験の日時と場所
とき 9月16日(日)
午前8時40分から

ところ 消防組合消防本部
圃消防本部総務課総務係
〒39 5119

空き家・空室の情報を
お寄せください

市では、空き家の有効活用
による地域の活性化を目的と
して、「富良野の住まい情報パ
ンク」を開設し、市外からの
転入者などに住まいの情報提

「ぶどう踏み実演」を一般公募します

ワインぶどう祭り2007 in まちなか(9/16日)
参加者を公募いたします。当日、簡単なステップを練習して
から、実際にぶどう踏みを実演して頂きます。
年齢・性別は不問です。ただし、中学生以下は保護者から
応募願います。1組4人以内で、最大40名様まで募集します。
もちろん一人でも可能です。

申込み 8月24日(金)まで先着順です。
問合せ/応募先 実行委員会事務局 〒39 2312

件をみたく方
①高等学校卒業及び平成20年
3月卒業見込みの方
②大学入学に関し、高等学校
を卒業した方と同等以上の学
力があると認められた方

試験方法 学科・面接試験及
び提出書類を総合して選考
試験科目 国語(総合、ただ
し古文・漢文を除く)・数学
(・A)・英語(・)・理
科(生物・)

試験日程
学科試験
平成20年1月22日(火)

面接試験
平成20年1月23日(水)

試験会場 富良野看護専門学校
受付 12月10日(月) 27日(木)

圃富良野看護専門学校
〒39 5510

ガーデニングコンクール 作品募集

応募対象 市内の花壇・ガーデンニングを所有している方なら誰でも可。

応募写真 原則2Lの大きさとし、枚数は問いません(裏面に住所と氏名、連絡先を記入してください)

応募写真は、原則返却はいたしません。

応募期間 9月30日(日)まで
表彰 10月開催予定のふらの環境展で行います。

応募先 環境生活課・山部支所・東山支所

富良野市民環境会議(環境生活課内) ☎39 2308

講座・講習

シニアパソコン・簿記 複合講習会

とき 9月4日(火) 14日(金)

(土・日曜日を除く9日間) 午前9時 午後3時

ところ 人材開発センター

対象 60歳 65歳前後の方

受講料 無料
内容 ウィンドウズ・エクセルの基本的技能の習得。簿

記の基礎及び決算書の見方・読み方の基礎習得。

申込み 8月15日(水)まで

富良野市人材センター

☎22 5010

医療講演会

「緑内障ってどうなるの？」

いま、40歳以上の日本人20人に1人が緑内障だといわれ、国内での失明原因の第1位となつていきます。緑内障の仕組みや早期発見、早期治療への近道をわかりやすく解説します。

講師 富良野協会の病院 眼科医長 田邊 章浩先生

申込み 8月8日(水)まで

富良野地区消防組合

☎23 5119

年金だより

納め忘れはありませんか？

国民年金の保険料は、納め忘れがあると、老後の年金額が減額されたり、受け取れない場合があります。忘れずに納めましょう。

安心・便利・確実な口座振替

国民年金の保険料は、金融機関や社会保険事務所で納めることができます。しかし、「忙しくて納めに行く暇がない...」という方には、口座振替をお勧めします。

口座振替を利用すると、金融機関の口座から自動的に国民年金保険料が引き落とされますので、毎月金融機関に行く手間と時間が省け、納め忘れの防止にもなり安心です。申し込みは、納付書・通帳・印鑑を持参の上、ご利用の金融機関または社会保険事務所で手続きしてください。

申し込みや引き落としに手数料は一切かかりません。口座振替開始は、申し込みの1~2ヶ月後となります。開始月は後日送付される「国民年金保険料口座振替」で確認してください。

夜間・土曜日にも年金相談を実施しています

社会保険事務所では、平日の時間内に年金相談にこられない方のために夜間・土曜日の年金相談を実施しています。延長される日時は次のとおりですのでご利用ください。

夜間 毎週月曜日 午後7時まで延長
土曜日 第2土曜日 午前9時 午後4時

詳しくは、社会保険庁ホームページ (<http://www.sia.go.jp/>) をご確認ください。

保険料の支払いはお忘れなく

国民年金・老齢基礎年金

の裁定請求手続き

昭和17年7月生まれ(満65歳)の方は、誕生日の前日以降に手続きをしてください。

厚生年金の受給者は、誕生月に送られてくるはがきが、基礎年金の手続きになりますので、改めて手続きする必要はありません。

❖必要なもの

印鑑・預金通帳・戸籍謄本・住民票謄本など

❖市役所 番窓口にお越しください。

富良野市市民課国保年金係 ☎39 2301

消防設備点検資格者講習 会の開催

とき

第1種 (8月29日(水))
午前9時30分

第2種 (9月5日(水))
午前9時30分

7日

北海道建設会館(札幌市)

申込み 8月8日(水)まで

富良野地区消防組合

☎23 5119

熊本県大雨災害・新潟県中越沖地震義援金の募集

日本赤十字社では被災された方々のための義援金の募集を開始しました。みなさんのご協力をお願いします。

富良野市福祉課 ☎39 2211

【熊本県大雨災害義援金】

受付期間 8月10日(金)まで

①郵便振替口座(手数料免除)

口座番号 01900 - 0 - 99

口座名義 日本赤十字社熊本県支部

(通信欄に義援金名を明記ください)

②現金書留による受付(郵便料金免除)

〒861-8039

熊本県熊本市長嶺南2丁目1-1

日本赤十字社熊本県支部

「熊本県大雨災害義援金」係

日本赤十字社富良野市地区の窓口でも受付しています(福祉課内)

【新潟県中越沖地震義援金】

受付期間

平成20年1月16日(水)まで

①郵便振替口座(手数料免除)

口座番号 00510 - 5 - 26

口座名義

日本赤十字社新潟県支部

(通信欄に義援金名を明記ください)

②銀行振込(手数料一部免除)

北洋銀行 札幌南支店

口座番号: 普4282967

北海道銀行 本店営業部

口座番号: 普1738068

口座名義:

日本赤十字社北海道支部

支部長 伊藤義郎

西脇病院では、11月の
新病棟での診療開始に合
わせ、播州織で製作され
たシーツを使用します。
このシーツは、医師や
看護師、患者のみなさん

播州織のシーツを西脇病院で利用

の意見を取り入れ開発さ
れたもので、播州織の特
徴的なデザインの花子模
様は、西脇市の花である
「シバザクラ」を思わせる
ピンク色です。

また、病院で使用する
シーツということを考慮
し、洗濯に強く、色落ち
や色あせを防ぐように工
夫がされています。
現場の職員は「部屋が

明るく、気持ちも安らぐ
効果があるのでは」と期
待しています。
(広報にしわき7月号よ
り)

発行/富良野市
編集/総務部企画振興課広聴広報係
〒076-8555 富良野市弥生町1番1号
TEL 39-2304 FAX 23-2121
富良野市ホームページ
<http://www.city.furano.hokkaido.jp/>

編集
後記

毎週、布礼別の原始の泉に水を汲みにいきます。
原始の泉の水で紅茶やコーヒーを入れ、至福の一
時を過ごします。今回の名称応募総数134件の中
から決まった「ふらの天然水原始の泉」。9月から販
売されます。自慢の特産品になるようかわいがっ
てくださいね。(さ)

広報5月号から使用している用紙を変えてみま
したが、みなさん気付いたでしょうか？違いは以
前と比べて色が若干白くなっています。以前使用
していた用紙が廃版となったため、より近い材質
のものに変更しました。5月号以前の広報を持っ
ている方は、ぜひ比べてみてください。(と)

麓郷の人氣不動や北の夏
涼風や四万十川の屋形船
八月や慰問袋の話など
旅立ちし姉にも似たる花菖蒲
名刹の炎天高き午後の鐘
掛け終えし半襟白き単衣かな

木戸 美星
中嶋美恵子
矢倉 雪子
青田 博子
根本 宏
相良 紀子

俳句 短歌 文芸

まんまるの月を賞でつつウオーキング
空家が目立つ吾が町わびし 吉田 久子
ムコ殿の死をみとめられず泣いた日日
あふれる涙拭いもせずに 村上 ユミ
アカシアの若葉すがしき白い花は
風にゆれつつ香をはこびくる 木村みどり
採りたてのアスパラ包みし新聞紙
しめりをおびてくたくたとせり 町屋 和子
もぎたての桜桃たまひぬころころと
紅の玉実のいのちが弾む 森高 緑子

今月のラジオ ラジオふるのFM77.1MHz

災害時には、市とラジオふるのとの協定により、
災害情報が流されます。

行政情報番組 ラジオ広報「ふらの」

・放送日時 毎週 月曜日 金曜日
午前8時 8時5分

まちづくり情報番組 元気ハツラツ!まちづくり

・放送日時 8月25日(土) 午前10時 10時45分