



新米ママのみなさんでお誕生会をしました。子どもたちも1歳。母親たちもママになって1歳。  
みんな心も 体も大きく成長しました！ 投稿者 多田麻記子さん

1

特集 P 2 - 6

## 新春対談 完成間近の地域センター病院

新連載 P 8 - 9 コミュニティ32

## 高齢者の生活と生きがいを支える

P14 ズームアップふらの P16 消費生活・健康情報

P18 暮らしの情報

# 篠田 悠 一 院長

(富良野協会病院)



## 新春対談

今年5月1日、新しい地域センター病院（富良野協会病院）がオープンします。社会福祉法人北海道社会事業協会富良野病院（篠田悠一院長）が富良野圏域の二次医療を担う中核医療機関として富良野駅東側の住吉町に移転新築を進めているもので、圏域の多様な医療ニーズに対応できる診療体制の確立に大きな期待が寄せられています。「広報ふらの」では新春対談を企画し、篠田悠一院長と能登芳昭市長に、開院を間近にした地域センター病院の役割と医師確保の現況などについて語っていただきました。

## 高度医療で「安心」提供

### 5月開院 医師確保を最重点に

能登市長 日頃から地域医療には特段のご尽力をいただき、お礼を申し上げます。建設中の地域センター病院の大きな姿が見えてきました。市民は5月1日の開院を心待ちにしております。ここまでの苦労話をお聞かせください。

篠田院長 富良野に来て27、8年になりますが、そのころ

は医療体制が十分ではありませんでした。私は、医療と福祉はまちづくりの土台だと考えています。富良野は農業を基幹にしているような産業活動が行われていますので、市民が安心して働き、暮らしていただくためには、医療をきちんとしていくことが重要です。このことを常に意識して取り組んできましたが、新しい病



## 完成間近の地域センター病院

院ではさらに地域センター病院としての役割を果たしていけるよう、努力をしているところだ。

### 大切になる病院と診療所の分担と連携

市長 富良野圏域4万8千人の医療の中核を担っているわけですが、これからは病院と診療所が連携して地域医療を確立していくことがますます重要になってきますね。

院長 役割の分担と連携ということになります。一次医療を開業医が担い、地域センター病院が二次医療機能と救急医療機能をきちんと担っていくことが必要になります。現在、地域センター病院として無医地区の巡回診療、圏域町村立病院や診療所への医師応援、技術援助、研修事業などの支援活動も行なっておりますが、医療機関が互いに連携することによって地域に必要な診療体制を整えていく考え方が大切になります。

市長 地域医療が重要視される中、一方では各地で医師不足が深刻な問題になっていいます。院長も確保に頑張ってい

らっしゃる。しかし、新病院の医師確保の目標が29名と聞いておりますので、まだ足りません。市民の健康を守る立場から、私も医師会などと連携しながら旭川医大などに要請を行なっているのですが、そう簡単なことではないというのが実情ですね。

### 厳しさを増す地方の医師不足

院長 地方は厳しい。道内には1万2千人の医師がいますが、そのうち9割が札幌や旭川などの都市部に集中していますから、地方の現場は地域医療を担うドクターがいなくて困っているのが実態です。私どもも基幹病院としての役割と地域医療支援など圏域全体としての役割を果たすためには一定数の医師確保がどうしても必要ですから、このことを最大の課題として旭川医大など大学のルートを中心に要請を続けているところです。一方では、ホームページを通じて取り組みの中で1人が確保できたという成果もありましたので、これからも全国に富良野の紹介と求人情報を発信するなど、あらゆるツテを使いながら医師の確保に取り

## 市長 昭芳 能登



組んでまいりますので、地域のみなさんの応援もいただきたいと思います。お待ちしております。

市長 新病院ができたら医師も十分いるものと思ってしまう。他の病院では、苦勞してせっかく確保した勤務医が過重労働で身体がもたない、退職されるという問題がでていますが、利用する市民がこうした実態をよく知っておくことも必要になりますね。

## 研修医2名を初めて受け入れ

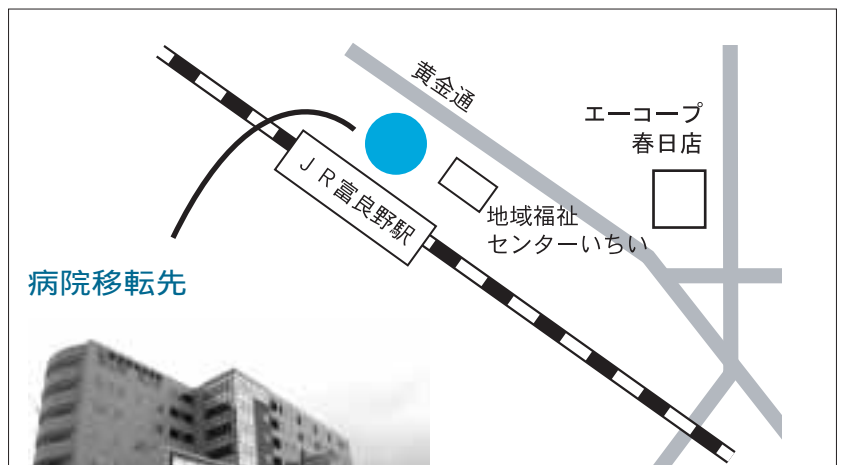
院長 富良野はまだ恵まれていますが、小児科1つをとつても、大きな病院や市立病院には大勢の患者が押し寄せています。しかし、患者が頼りにする大切な医師は、夜間には当直や急患もありません。24時間寝る間もなく働く日常にさらされ、36時間労働という過酷な実態まで起きてしまつて。これでは小児科医のなり手がなくなつてしまいます。1次と2次の診療機能を圏域できちんと分担・連携することが勤務医の負担を軽減する大切な考え方になりますので、このことをぜひご理解いただきたいと思っております。

市長 医療機関と住民が信頼関係をしっかりと築いて、圏域市町村が協力体制をつくつていかなければなりません。将来、病院の努力だけでは医師の確保が無理になってくるのではないのでしょうか。

院長 地域の市町村と住民が共同して医師の確保に取り組むことは大事なことですし、大変ありがたいことです。新病院では、研修医2名を初めて受け入れます。さらに、総合診療科を開設する予定です。地域医療をやってみたいというドクターも少数ですがありますので、関心のあるドクターが富良野圏域の豊かな自然環境で暮らし、育つてくれること楽しみにしています。開院時には目標数を満たすよう努力をしてまいります。

## 重要になる自治体と病院の協力関係

市長 富良野市は自治体病院を持たず、協会病院に依存するかたちで進めてきましたので、自治体が支援する必要性は認識しているところです。新しい病院の事業費が約60億円、このうち高度医療機器などに圏域で8億円。富良野市



病院移転先

富良野市住吉町2番  
建築面積 5,515.55㎡  
延べ床面積 18,807.91㎡  
(12月14日現在)

はその大部分に支援する予定ですが、これからも自治体と地域センター病院との協力関係はますます重要になると考えております。

院長 沿線のみなさんに支援をいただくことは大変ありがたいと思っております。

市長 ところで、新しい病院ができることに市民は大きな期待を寄せています。どんな

## 8階

療養病床 40床

## 7階

一般病床 56床（内科）

## 6階

一般病床 56床（泌尿器科、循環器科、呼吸器科）

## 5階

一般病床 56床（小児科、外科、耳鼻咽喉科、皮膚科）

## 4階

一般病床 52床（整形外科、産婦人科、眼科、  
新生児特定集中治療室）

## 3階

リハビリテーション、会議室ほか

## 2階

外来診療部門（麻酔科、眼科、泌尿器科、耳鼻咽喉科、  
皮膚科、産婦人科）  
人工透析センター、健診センター、検査部門

## 1階

外来診療部門（内科、小児科、外科、整形外科、循環器  
科、呼吸器科、内視鏡センター）  
放射線科（X線、アンギオ、腹部エコー）  
中央処置室、救急センター、  
在宅介護、地域医療福祉センター  
感染病床 4床



院長 小児科と産婦人科を重

### 少子高齢化社会に 配慮した運営で

病院になるのか、といった点に触れていただければ。出産や育児、高齢者医療といったことに高い関心があります。特徴的なことがあります。お聞かせください。

視しています。圏域市町村とは乳幼児健診や外来の応援、緊急時など、できることから連携を進めています。産婦人科は現在1人ですので、過重労働にならないよう最低でも従来2名体制に戻し、個室も多くしたいと思っています。高年齢者医療では、循環器系、泌尿器科、整形外科が特に大切になります。市民が

### 急性期・救急医療に 最新鋭機器が寄与

旭川市まで行くということのないような二次医療体制をつくりあげたいと考えています。また、バリアフリー（段差解消）の導入や外来フロアにエスカレーターを設けるなど、優しい環境づくりにも配慮していくことにしています。

院長 最新の医療体制を追求するのが地域センター病院の使命ですから、最新鋭の医療機器の導入は大事な事業になります。医療格差があつてはなりませんので、新規に体外衝撃波結石破碎装置を導入するほか、磁気共鳴断層撮影装置（MRI）、骨粗しょう症診断機器、マルチスライスCTなども最新のものを揃えることにしています。特にCTは今の8チャンネルを64チャンネルのものにすることによって、心臓の血管も0.5mmまでなら瞬時に撮れますので循環器医療には特に威力を発揮します。最新鋭の医療機器は急性期医療や救急医療など地域医療に大きく寄与すること

# 対談

## 旭川まで行くことのない医療体制を確立

## 必要なベッド数は確保

### 地域センター病院（協会病院）に期待して

地域センター病院（協会病院）の改築は、平成17年10月5日着工以来、平成19年5月オープンに向け順調に進捗しておりますことは誠にご同慶の至りであり、沿線5市町村の中核病院として市民はもとより、沿線自治体住民も大きく期待しているところであります。

新築後は、最新の医療機器を導入され近代的な病院になることで、医療・治療環境、療養環境、救急対応等の充実が図られ、地域住民に安心感を持っていただけることは、大変喜ばしいことです。

医療機器の共同利用や開放型病床の設置により、病院と病院、病院と診療所の連携がより一層推進されますことを期待するものです。

今後、単に建物や設備といったハードウェアを更新するだけではなく、将来を見通した地域医療ニーズを的確に捉え、かつ病院のもっている強み/弱みを認識し、提供すべき医療機能や病院の経営方針、運営体制を構築していくこと、すなわちソフトウェアをいかにつくっていくかがより重要になると思われま

す。健全経営があつてこそ地域のニーズに応えられる医療が実践できるのです。そのためには、道をはじめ、関係自治体、医師会、その他関係機関と積極的かつ具体的協議とその永続化は欠かせないでしょう。

他面、医療及びその関連領域において住民は何を望んでいるのか、センター病院にどうあつてほしいのかを知るには、いつも住民集団の中へとび込んで話し合いを通じて理解し合う必要があります。

相互理解と相互共助の努力が幸せの共有を求める社会生活の原点であるように、地域と行政と医療の3者が正しい相互理解のもとに、相互補完的もしくは相互共助的な立場で取り組んで行かなければ、求められる良い地域医療が存在しえないからです。

「仏をつくって魂入れず」と申しますが、建物は出来ませんが、もっとも大切な医療従事者の意識改革を図り、魂を入れていただき、地域医療の中核医療機関として「患者本位の医療とホスピタリティを提供し、安心と信頼、満足を得られる病院づくり」に努力され、地域住民の健康と福祉に貢献されますことを期待してやみません。



富良野医師会会長

高橋 尚志

院長 264床（一般病床2  
市長 各地の病院では医師の  
充足や経営などの面からベッ  
ドの維持が困難になってきて  
いるようですが、新病院の  
ベッド数はどうなりますか。

20、療養病床40、感染病床  
4）になります。二次医療機  
関はセンター病院しかありま  
せんので、必要なベッド数は  
確保していきます。  
市長 病院で働いていたらっ  
しやる人たちの対応が大変良  
くなつたと聞いていますが、

患者によっては待ち時間が長  
いという人もいます。医師の  
人数や診療時間にもよると思  
います。  
院長 おっしゃるとおりで、  
外来診療のドクターの人数を  
増やせば解決ができますが、  
国の政策はマンパワー確保に

### 市民が医療の実態を 知ることが大切

は逆風であり、一方では過重  
労働が出てきます。

市長 確かに逆風ですね。経  
営のこともありますし。そう  
いった状況も知ってもらっ  
とも大切になりますね。

最後に5月開院に向けて、ま  
だまだご苦労があると思いま  
すが、沿線住民、自治体への  
メッセージがありましたら。

院長 地域センター病院は、  
富良野圏域に暮らしている人  
の「安心の要」として新築を  
進めています。ハード面は新  
しくなりますが、ソフト面は  
地域のみなさんに耳を傾けて  
努力していきますので、今後  
ともご支援をよろしく願ひ  
いたします。

市長 少子高齢化社会の中で  
病院の役割はますます大き  
なつてきます。市民も期待し  
ておりますので、今後とも健  
康に留意され、圏域医療の提  
供にご尽力をお願いいたしま  
す。本日はありがとうございました。  
院長 ありがとうございます



## 年頭のごあいさつ

富良野市長 能登 芳昭

新年あけましておめでとございます。年頭に当たり、本年が市民の皆さまにとりまして健康で明るく希望に満ちた年でありますようお祈り申し上げますとともに、日頃から市政全般に対する温かいご理解とご支援に心から感謝申し上げます。

農村観光都市形成づくりをはじめ、市民福祉と安全で安心に暮らせるまちづくりを目指し、「市民対話と情報開示」による開かれた行政を積極的に推進するために「市長と語る地域懇談会」、「市長室トーク」、「出前講座」などを開催し、市民の皆さまの率直なご意見、ご提言を頂き、市政に反映させるべく日々取り組んでいるところでございますが、新年を迎えるにあたり、その責任の重大さを感じているところでございます。

昨年は、戦後最長となる景気回復期間と経済拡大の中にあつて、格差の拡大、とりわけ地方と都市の格差は益々広がり、本市におきましても三位一体の改革による地方交付税の削減、補助金負担金の削減などにより、厳しい財政運営を強いられました。

また、富良野圏域5市町村により「自治のかたち」を調査検討するプロジェクトチームがまとめました最終報告書を受け、6月には皆さまのご意見をうかがうべく地域懇談会を開催し、方向性について協議を進めてまいりましたが、5市町村は

共同歩調をとる必要から「広域連合」を選択することに合意し、今後、広域連合発足に向け準備委員会を設置する予定であります。

本市の基幹産業であります農業については、春先の低温と天候不順から農作物の生育の遅れが心配されましたが、夏は好天に恵まれ、一部の災害被害があつたものの、農作物の価格安定や道産米の人気もあり、作柄的には豊作基調の結果となりました。また、今年からスタートする品目横断的所得安定対策では、すでに秋小麦の作付者の手続きが始まつたところでありますが、生産者が意欲を持つことのできる制度になることを期待するものであります。

観光入込みにつきましても堅調な伸びを見せ上半期は127万人に達し、特に外国人観光客の宿泊数が急増していることは、これまでの地道な観光振興の取組みが実を結びつつある表れであり、関係する皆さまに對し、お礼申し上げます。また、民間の研究機関によります全国779市を対象に実施されました都市のブランド力調査では、本市が「豊かさを感じる」「環境にやさしい」の2項目において全国1位に輝き、魅力度ランキングでは京都市に次ぐ全国6位に選ばれましたことは、ふらの独自のブランド力の活用により、「富良野にしか持てない郷土づくり」が可能であると確信しているところであります。

さて、本年2月にはスノーボードFISワールドカップ富良野大会、そして3月には「スキーの甲子園」と言われる全国高等学校選抜スキー大会が昨年引き続き開催され、「スキーのまち ふらの」が国内外に大きくPRされることとなります。また、5月には駅前再開発事業の拠点施設であります市街地活性化センター「ふらっと」のオープンが予定されており、市民の皆さまの健康増進の場として、また中心街活性化の起爆剤としての活用が期待されることでもあります。さらに、富良野圏域の2次医療を担う中核医療機関として富良野協会病院が駅東側にオープンし、多様な医療ニーズに対応できる診療体制が確立されようとしており、駅を中心としたまち並みが、大きな変貌を遂げようとしています。

本市におきましても山積する課題も多く、財政も厳しい状況にはありますが、計画的な行政運営を基調に、財政の健全化を早急にすすめながら各種施策の展開を図ってまいりたいと思っております。

また、市職員の意識改革をはじめ、発想の転換を促しながら市役所改革・行財政改革に取り組み、市民皆さまの参加をいただき、魅力あるまちづくりに邁進する覚悟であり、本年につきましても市民の皆さまと共にご手携えで確実な前進ができませんことを期待し、新年のあいさついたします。

地域活動レポート①



昼食づくりに集まった、東山地域福祉活動連絡会ボランティアスタッフ

# 高齢者の生活と 生きがいを支える



## 東山地域福祉活動 連絡会

12年目の活動を迎えた東山地域福祉活動連絡会（天内繁会長）。人口の減少と高齢化が進む危機感から、平成7年に東山地域連絡協議会（地域町内会の連合体）、農協、社会福祉協議会東山支部、地区民生委員会の4者が連携して発足しました。いま、大勢の人たちがボランティアなどで参加し、高齢者福祉を実践的に支える組織として、地域に欠かせない存在となっています。声かけなどのふれあい訪問、

除雪や屋根の雪下ろし、デイサービスセンターへのボランティア、ふれあいサロンの開設など一部に社協や市の委託事業も組み込んだもので、農閑期の冬場が活動の中心になります。事務局を担う菅野貢さんは「活動を支える介護ヘルパーと除雪ヘルパーが、12人から58人に増え、協力体制がやっと地に足が着いたところ」と謙虚ですが、連絡会の活動の広がりには、高齢者からは高い信頼と期待となっており、表れています。

この日、東山福祉センターで開かれた「ふれあいサロン」には定員いっぱい、21人の高齢者が集い、午前中は、血圧測定や健康相談の後、囲碁や将棋、花札、おしゃべりなど思い思いのひと時を過ごし、昼は、介護ヘルパー（あやの会、森川ユリ子会長）が用意した心づくしの食事を囲み、午後からは軽運動や歌などを楽しんでいました。

今後の活動について天内会長は、「75歳以上の高齢者を対象にした事業ですが、それでも200人全員の希望に応えることはとても困難なため、今後も民生委員と連携しながら対象者を限定して進めていくこととなります。この地域に住んでいて良かったと思えるよう、地道に活動を積み重ねていきたい」と話してくれました。



ふれあいサロン

## 地域連携で 支援体制を確立





保健師の指導で健康体操

やりたいことがたくさんある  
ので参加していない人にもチ  
ラシで積極的にPRしたい」と  
抱負を話してくれました。  
この日は、尺八とギターの  
演奏会が開かれ、出席した約  
50人の高齢者とスタッフや関  
係者30人から大きな拍手が送  
られていました。4年間欠か  
さず出席している女性は「毎  
回、友人とおしゃべりできる  
のでとても楽しい。以前にみ  
た演歌歌手の物まねショーを  
もう一度見たいので、元気な  
うちは毎回参加したいです」と、  
次回の開催を楽しみにして  
いました。

## 麻町連合町内会

麻町地区の高齢者の皆さん  
が憩いの場として利用できる  
「麻町ふれあいサロン」を開催  
して今年で5年目になり  
ます。毎月第3水曜日に麻町  
児童センターで開かれ、見学  
会や音楽会などの催し物や保  
健師によるストレッチ健康体  
操が行われ、季節感のあるお  
昼ご飯が出されています。

4年前にふれあいサロンを  
企画した運営委員長の山田明  
さんは「視察に来ている連合  
会でも高齢者のサロンが広  
がってきていてやりがいがあ  
ります。これからもサロンで



## 麻町から ふれあいサロンが 広がっています

おしゃべりが  
楽しいお昼

## 山部地区総合振興 協議会



「養護老人ホーム「寿光園」  
では、一位乃会（滝口倉乃会  
長、会員19人）が園内に開設  
されている「デイサービスセ  
ンターやまべ」で毎週月曜日、  
会員が利用者の入浴や食事、  
リハビリなどのお手伝いを続  
けています。また、JAフレッ  
シユ会（北井天理子会長）で  
も、会員が農閑期の11月から  
3月までの期間、ボランティア  
アで高齢者の生きがい活動を  
サポート。寿光園後援会（大  
場貞亮会長、会員53人）も  
「喫茶サロン」を毎月開き、園  
内でコーヒーとお茶を提供し  
ながら利用者とのふれあいを  
大切にした取り組みが行なわ  
れています。

一位乃会の滝口会長は、「利  
用者として向き合い、一  
人ひとりが必要としているこ  
とをサポートするのは難し  
い」と言いながらも、「信頼さ

れるボランティアとして、み  
んなで研鑽を重ねていきた  
い」と謙虚に話していました。  
山部地区では、このほかに  
月1回「いきいきサロン」が  
開設されています。また、今  
年から地域の老人クラブ連合  
会（池田幸市会長）が単身高  
齢者宅の窓の冬囲いや玄関前  
の除雪の支援をしたり、ス  
ポーツ交流会を企画するなど、  
高齢者自らが事業を行う、新  
たな活動も始まっています。

山部地区総合振興協議会の  
渡辺忍会長は、「山部は、町内  
会・区会のほかに商工会や農

## 山部地域は、 ボランティアが 盛んな地域です



ボランティア活動を続ける一位乃会

## コミュニティ活動推進員が 地域活動をサポートします

地域の連合会活動を支援するため、市では各連合会に課長職などをコミュニティ活動推進員として配置しています。地域での会合や事業の推進、日常的な地域の課題解決の際などに推進員と積極的に連携しながら、地域活動を進めてください。

協、企業、文化・福祉団体、各学校など地域の連携がしっかりとしている。大きな事業はネットワークを組んで、パワーのある取り組みができるのも大きな特徴」と言います。総合振興協議会が主体となつた地域づくり。地域住民や団体が活動の意義を理解し、支え合うコミュニティが根付いているようです。



北星老人クラブによる  
ボランティア冬囲い

# 市長と語ろう 地域懇談会の 開催結果（概要）

テーマによる懇談

財政・行革

市から、平成17年度決算と行政改革の取り組みを資料に、  
①黒字決算は基金（貯金）からの補てんによるもので実質は2億5700万円の赤字であり、基金を使い切ると今後赤字が累積していくこと②そのため行政改革推進計画を立てて民間活力の導入や人件費、経常的経費の削減などに取り組んでいること③特に、給料削減のほか職員総数を平成26年度273人とし、ピーク時（平成8年度403人）の3分の2にするほか、公園の地域と協働管理の検討や使用料などの改定を進めていくことを説明しました。

昨年10月24日から11月15日、市内15会場で開催した「市長と語ろう」地域懇談会の概要をお知らせいたします。なお、期間中の参加者は405人です。

平成19年度、以降は減少する  
③駅前市街地区画整理事業は財政見直しに見込んでいる  
④基金の残額は、財源調整に使える基金は約7億円⑤税の未納者対策は、プロジェクトで徴収を強化中⑥夢がなくならないか、選択と優先順位で必要なものは実施する⑦職員数の類似市対比は、農業基盤3万人都市と同程度の水準。  
③職員が減った分、仕事はどうするのか、効率化・委託、協働などを取り入れると回答。このほか、危機感を職員が共有してほしい、資料が難しい、分かりやすく、などの意見が出されました。

## 自治のかたち

市から、昨春の広域プロジェクト報告（全戸配布）、自治のかたちを考える地域懇談会を開催（6月）してきた以降の経過として①2回の市町村長会議を開催してきたこと②市は、協議会を設置して住民が合併の是非を判断できる

よう情報を提供すべきとの提案を行なったこと③しかし、圏域町村が「広域連合」の選択を強く志向したため、その意向を尊重して共同歩調をとることに合意したこと④広域事務を検討する事務レベルの準備委員会を近く発足させること、などを説明しました。

市民から出された主な意見と回答は次のとおりです。  
①合併ではなく広域連合なのか、広域連合の選択は合併への土壌づくりと考えている②市町村長や議会が主体では進まない。住民・団体レベルで考える体制も必要。各町村は反対と聞いている。信頼関係を築いていくことが大切③どこも財政が悪い。合併しかないのになぜできないのか、各首長は理解している。広域連合からスタートしても効率効果はでてくる④広域連合で考えられる事業は、現在の5つある一部事務組合（消防、給食、衛生、草地）の統合のほか、国民健康保険・介護保険の各事業、火葬場、広域圏事務が考えられる。今後できることから検討していくと回答。このほか、合併が遅れることへの危機感、合併にあらゆる努力をすべき、などの意見が出されました。

## 連合会長会議を開催

本年度2回目の連合会長会議が11月21日（火）、市役所で開催されました。会議には市内32地区のうち31の連合会長が出席し、  
①この冬の除雪計画②ごみ分別指導の強化③いじめの防止などをテーマに意見交換が行われましたので、その概要についてお知らせいたします。

## 除雪計画

除雪については、毎年、市民から多くの苦情が多く寄せられておりますが、先に開催した地域懇談会では、市と市民が一定のルールを持って協力していくという前向きな方向で話し合いが行われてきました。連合会長会議では、こうした経過を踏まえて次の点を明確にし、市と地域住民の協力によって除排雪作業を進めていくことを確認しました。

## 市の役割

①市と業者がパトロールし、降雪状況を確認②出勤の基準は新雪が10cmに達したとき③夜間（午後9時～翌日午前3時）の作業は行わない④幹線道路と通学路は午前7時30分、生活路線は午前9時までに通行人可能な状態を確保する⑤排雪は幹線、生活道路と仲通りは2から3回など。

## 市民の協力

①歩道や道路に看板などを置かない②路上駐車はしない③自宅敷地内の雪は道路に出さないなど。

町内会の協力①市と町内会長が連絡を密接に取り合うこと②除雪業者の作業内容への疑問や要望、住民間のトラブルになりそうなことは、町内会長を通じて市（都市施設課）に連絡をいただくことなど。

今年の除排雪業者、雪捨て場などを含めて、詳細については先月初めに「富良野市の除排雪」としてパンフレットにまとめ、全戸配布しています。ぜひご覧ください。

## ごみ分別の指導強化

地域懇談会でもマナーの乱れが心配されていたごみの不

## 地域からの意見

地域の話題・課題として出された主な意見と回答は次のとおりです。

**除排雪** 除雪時間が午後からで遅い、幅員の確保、玄関先に雪を押しこめる、バス停、ステーション周辺が雪山になる、公園に押し込んだ雪山は春に撤去をなどの意見がだされました。市から**①**主要幹線道路及び通学路（歩道を含む）を午前7時30分、生活道路は午前9時までを終了するよう努める**②**夜間作業（午後9時午前3時）は行なっていないこと**③**積雪10cmで出勤**④**パトロールを強化して不適切な作業について指導していくこと**⑤**排雪は2から3回を予定

**⑥**苦情や要望は町内会長を通していただくことで円滑化を図りたいこと**⑦**市民の雪捨て場は五条大橋と山部に確保していること、などの方針を説明し、路上駐車をしない、宅内の雪は道路に出さないなどの協力をお願いしました。

**ごみ** 身近なごみ分別について市民から多くの意見がありました。市から**①**ステーション管理は町内会、指導は市が行なうことを基本に、町内会での監視と市への通報などにより不適正排出を抑制し

ていく**②**期間収集のびん、せと・ガラスは満杯の連絡があれば臨時収集する**③**枝草類は量の多い秋を月2回にして経過をみているなどの説明をしました。

**鹿害対策** 鳥沼、大沼、扇山、布部、御料、山部、東山など、多くの地域から鹿害対策の緊急性を訴える意見が出されました。市から**①**鹿による

農業被害が市全体に拡大していること**②**このため鹿柵設置を東部地区（布礼別、麓郷、約81km、3億9千万円）に防衛施設庁補助事業（補助率3分の2）で実施したこと**③**山部・東山は電気柵を部分的に行なったところもあるが、全体で140kmあること**④**他の地区にも対策が必要なことなどから、今後、補助事業による鹿柵設置の陳情要請、猟友会の協力、ハンター養成、鹿肉活用、東大演習林との連携など、鹿対策を地域全体で緊急かつ総合的に進めていく



山部地区での懇談会：山部福祉センター

考えを改めて示しました。

**教育** 市民から出された主な意見に対する教育委員会からの主な回答は次のとおりです。**①**いじめ問題への対応は、学校やPTAとの対話などを通じ、学校・家庭・地域が一体となったネットワークづくりに取り組んでいく**②**食育教育による子どもの生活習慣病予防の面も充実していく**③**山部小と山部第1小の統合については、山部第1小PTAに協議をお願いしている**④**山部小体育館の改修は、総合計画の後期で計画予定**⑤**樹海東小の

適正排出（未分別・指定日外排出、他地区からの持込、飛散など）対策について、市の分別指導が行き届かないことも一部にあることから、ステーションの管理、監視、指導、アパートの協力、収集時の対応など、今後、市（環境リサイクル課）と町内会が連携し、有効な方策を確立するための協議を進めていくことを確認しました。

なお会議で、農村地区の生ごみを「現行の冬期間から通年収集化へ」要望が出されました。市からは**①**農家には堆肥化（リサイクル）を引き続きお願い**②**非農家の方には農家への協力または隣接町内会（ステーション）の協力を得る方法でお願いすることで回答しています。

## いじめ防止・予防対策

教育委員会から、いじめに対する学校、PTAなどと連携した取り組みの経過が報告された後、今後の防止対策として、**①**道徳の時間を利用した教育**②**静観から阻止へ、児童生徒が中心となった活動の育成**③**心のSOSの感知と打ち明けられる家庭と学校の環境づくり**④**カウンセラーの活用やケアなどのほか、学校やPTA、子ども会、児童関係機関、民生児童委員などとのネットワークづくりなどを進めていくことが報告され、また、子どもの安全を守るために連合会の取り組みや「ついで隊」、ガソリンスタンドの「かけこみステーション」などの取り組みにも触れ、子どもの健全な環境づくり地域との協力で連携を図りながら進めていくことを確認しました。

活用については、利活用推進本部会議を組織して助役を本部長に協議を進めている。地域とも十分協議し情報交換していく、**⑥**山部の市民野球場は中学生を中心に年間11000人の利用があり、野外施設としては利用度が高いなど。

このほかにも、数多くの内容が意見交換されています。詳細については市のホームページをご覧ください。  
(<http://www.city.furano.hokkaido.jp/>)

意見提出者（件数） 2 団体（1 件）

山部福祉センター大ホールの使用料を、段階的に値上げするなど、原案より安く設定してほしい（軽運動で大ホールを使用している団体、今後の会員増により軽運動で大ホールの使用を予定している団体からの意見）

▷大ホールについて、軽運動などで施設の一部を使用する場合、別表のとおり割引料金を原案に追加します。

山部支所 42 2121

別表 山部福祉センター大ホールを練習または準備のため使用するとき及び施設の一部を使用するときの使用料

使用時間区分	午前	午後	夜間	全日
	9時 12時	13時 17時	18時 22時	9時 22時
使用料 (通常)	1,950 (3,900)	3,150 (6,300)	3,900 (7,800)	8,650 (17,300)

冬期間は別途暖房料がかかります。

## パブリックコメント手続の

### 結果について

#### 屋外スポーツ施設指定管理者制度の導入に係るパブリックコメント手続の結果について

意見提出者（件数） 2 人（2 件）

河川運動公園でタバコを吸いながらゴルフの練習を行っている。利用希望があるのであれば、料金負担を設けると、タバコに関してはルールを設けてはどうか。対応ができないのであれば、練習禁止を周知するべきでは。

▷河川運動公園でのゴルフは、危険性や芝が傷むため禁止とし、公園内にはゴルフの禁止看板を設置しています。喫煙は、スポーツ施設内では決められた場所以外、すべて禁止となっています。再度、広報などで周知を行います。

屋外・屋内施設の整合性及び個人・団体利用について

スポーツセンター及び学校開放の利用に関しては、チーム練習は個人利用とみなさず団体専用利用として取り扱っている。平成19年4月から、個人利用の設定ではなく団体利用の設定にできないのか。

①屋外施設と屋内施設の整合性を取らない（取れない）のはなぜか？

屋外施設は、特定スポーツの専用施設となっているところが多く、利用にあたっては他のスポーツ競技と

はバッティングせず、利用しやすい状況でありながら、チーム練習を個人利用とみなすのは公平ではない。

▷屋外スポーツ施設はこれまで利用料をとっておらず、今回初めて利用料の設定を行いました。設定については、屋内施設と屋外施設の管理コストの差や、屋外施設は天候・日没という利用制限が生じることがあります。その点から、屋内スポーツ施設との料金に差をつけて設定しています。また、練習については、無料という意見でありましたが、小学生・中学生・高校生については意見案どおり無料とし、一般の利用については原案の料金の2割程度（屋内施設との整合性を図るため）の負担を検討させていただきます。

②スポーツセンターを専用利用している午後3時 5時45分の扱いが個人利用でありながら、夜間の利用については一般者に限らず、学生団体

も団体として運用されており、整合性に欠けている。

▷午後3時 5時40分については、中学・高校の部活動での利用となっています。学校の体育館が飽和状態にあることなど、年度初めに割り振りをしています。これまで、学校の部活動については学校教育の分野であり個人利用の扱いとしていましたが、利用の状況では専用利用となっています。次年度より、定期的利用する部活動につきましても団体の利用料を検討させていただきます。

山部スポーツ課 23 3292

勤労青少年ホーム使用料の見直し（素案）/老人福祉センター使用料等  
の見直し（素案）/山部地区生活改善センター使用料等の見直し（素案）/  
東山福祉センター使用料等の見直し（素案）/  
開拓婦人ホーム条例の廃止の  
パブリックコメント手続について  
の意見はありませんでした。

## 市民の声

山部市街地の住居表示について

山部市街地の住居表示について平成20年頃実施予定と聞いているが進んでいない。早く実施してほしい。

山部 男性

市民課です

山部市街地の住所は、現所在地番や何条何丁目が混雑した表示となり、分かりづらい、不便だとの声もあり、過去4回地域説明会や会議を開催しています。

特に、住居表示については地域住民の意向を十分反映されなければならず、住所に対する愛着、実施後住所変更の煩雑さなど、また地域に

とっての不便さより、外部からの不便さの方が大きく、意見の統一に時間がかかってきていましたが、平成15年度に地域の意向が決定され、山部地区総合振興協議会より、実施の要望が出され、市総合計画に盛り込み、検討を進めてきています。

総合計画での新たな事業については、毎年度の見直しの際、市民要望の優先度や暮らしに直接関わる事業を総合的に判断し、事業年度などを決定し進めています。現在のところ、山部市街地の住居表示の実施は、平成21年度・22年度の計画を予定しています。

今後、実施に向け町名や町の区域について、地域と話し合い、理解を得ながら進めていきます。

市への質問・意見や、広く市民に向けたメッセージなどを掲載するコーナーです。

ファックス・郵便・電子メールなど必ず書面でお寄せください。

名前は広報へ掲載しませんが、内容確認などのためこちらから連絡する場合がありますので必ず氏名・連絡先を添えてください。

個人のプライバシーに関することや誹謗・中傷など、内容により掲載できない場合があることをご理解願います。

### 問合せ・送付先

〒076 8555 富良野市弥生町1番1号 富良野市役所 企画振興課

電話 39 2304 ファックス 23 2121

### 電子メール

富良野市ホームページのメールフォームをご利用ください。

<http://www.city.furano.hokkaido.jp/>

「あなたの声をまちづくり」 「市民の声」を選択

# 市民参加手続 のページ

概要のみ掲載。全文は公表場所でご覧ください。

## パブリックコメント手続

(共通事項)

意見募集期間

平成19年1月10日 1月29日

意見を提出できる方

①市内に住んでいる方②市内で働いている方③市内で学んでいる方④市内に事業所がある法人や団体

提出方法

①封書・ファックス・電子メールなど書面(様式自由)や録音テープでお寄せください。

②直接提出や意見箱(公表場所に設置)への投函もできます。

③意見を提出するときは、住所・氏名などを記入してください。氏名などは公表しませんが、記入がない意見には回答できない場合もあります。

原案の公表場所

行政情報コーナー(市役所1階)

山部・東山支所窓口 担当課

市ホームページ

## 市民の意見募集

### 敬老祝金給付事業の見直しに伴う条例改正(素案)

改正の理由

少子高齢化社会が進むなか、保健・医療・福祉の課題、特に高齢者福祉に対するニーズは多く、高齢者全体の福祉の向上、各種事業の拡充が求められています。

こうした事から、限られた予算を有効かつ効果的に活用するために、保健・医療・福祉などの各分野において事業の見直しを進めるとともに、本事業の廃止についての提案を行いました。この間、関係団体などとの議論を重ねた結果、激減緩和措置として給付額の見直しを行い、事業の継続を図ることとします。

改正の内容

廃止に向け経過措置(3年間)を設ける中で実施

現行支給額の見直し(平成19年度から21年度までの間、以後廃止)

数え年 77歳 2万円 1万円

数え年 88歳 3万円 1万5千円

数え年 99歳 5万円 2万5千円

今後のスケジュール

平成19年3月 議会審議

平成19年4月1日から適用

問合せ/意見提出先

保健福祉部ふれあいセンター

〒076 0054 春日町12番5号

TEL22 2001 FAX22 0210

電子メール fureai-kfur-

rohjin@city.furano.hokkaido.jp

## 市民の意見募集

### 若葉屋外水泳プールの休止(案)

休止の理由

屋外水泳プールは、夏季の健康・体力づくり、仲間づくりや親子のふれあいをはじめ、周辺の学校授業や幼稚園の水遊びなど、気軽に利用できる無料の施設として開設してきました。その屋外水泳プールも老朽化が進み、中でも若葉屋外水泳プールは、床面や配管の破損による水漏れや給水ポンプなどの破損が生じ、修繕をしながら利用している状況です。

屋内水泳プールが平成18年度をもって閉鎖となり、平成19年5月に通年利用のできる中心街活性化センター(愛称:ふらっと)に移行します。これまで利用していた水泳団体の活動や学校の授業、各種水泳教室は中心街活性化センターで継続して行う予定です。今後、この中心街活性化センターが水泳を中心とした健康体力づくりの拠点施設になっていきます。現在、市ではプールを含めた健康増進施設の通年利用者を48,500人と推計していますが、この施設を集中的に活用していただくことにより、この推計した利用者が確保されると考えています。

今後の方針

上記の理由により、若葉屋外水泳プールの持つ機能を中心街活性化センターに集中し利用促進を図るため、平成19年度より若葉屋外水泳プールを休止します。

今後のスケジュール

平成19年度から実施(休止)

問合せ/意見提出先

教育委員会スポーツ課

〒076 0038 桂木町5番10号

TEL23 3292 FAX22 1873

電子メール

sports-k@city.furano.hokkaido.jp

## 意見交換会の結果について

= 市民意見

▷ = 市の考え方

山部福祉センター・山部地区生活改善センター使用料等の見直しに係る意見交換会の結果について

開催日 10月19日(木)

参加人数 33名

(山部福祉センター関係)

イベント開催の準備やリハーサルに係る割引料金を設定してほしい。

▷別表のとおり割引料金を設定し原案に追加します。

定期利用に係る割引料金を設定してほしい。

▷団体ごとに利用回数にばらつきがあり設定が難しいため、改定率の大きい大ホールについて、軽運動などで施設の一部を使用する場合、別表のとおり割引料金を原案に追加します。

高齢者団体の低額料金の設定(老人福祉センターと同様の料金設定を適用できないか)

▷関係法令上、老人福祉センターのみに適用される低額料金であり、一般の貸館施設への拡大設定は行いません。

山部振興協議会の利用に対しては、使用料を免除にしてほしい

▷自主的に行う地域振興活動で使用するときは免除の扱いではなく、公共的団体の公共活動として減額(半額)扱いとなります。市の委託事業などを山部振興協議会が実施するときは免除となります。

(山部地区生活改善センター)

当初の案の「山部ふれあいセンター」では、既存の施設に「ふれあい」と付く施設があるため、「山部交流館」「山部交流センター」「山部いきいきセンター」などの名称がいいのでは。

▷「山部いきいきセンター」に施設名を変更し、原案を修正します。

山部支所 ☎42 2121

## パブリックコメント手続の

### 結果について

= 市民意見

▷ = 市の考え方

山部福祉センター使用料等の見直しに係るパブリックコメント手続の結果について

**樹** 氷を見ながらストックを支え  
に  
使  
っ  
て  
歩  
く  
ノ  
ル  
デ  
ィ  
ッ  
ク  
・  
ウ  
ォ  
ー  
キ  
ン  
グ  
。講  
習  
会  
に  
夫  
婦  
で  
毎  
回  
参  
加  
し  
て  
い  
る  
南  
部  
栄  
一  
さ  
ん  
は  
「1万歩が  
目  
標  
。ス  
ト  
ック  
が  
あ  
る  
と  
楽  
に  
歩  
け  
ま  
す  
ね  
」  
と  
楽  
し  
そ  
う  
に  
話  
し  
て  
い  
ま  
し  
た  
。

主  
催  
し  
た  
角  
幡  
和  
子  
さ  
ん  
は  
、「冬  
の健  
康  
づ  
く  
り  
は  
外  
に  
出  
る  
こ  
と  
。運  
動  
不  
足  
の  
切  
り  
札  
と  
し  
て  
、ぜ  
ひ  
普  
及  
さ  
せ  
た  
い  
」  
と  
協  
会  
を  
つ  
く  
り  
、参  
加  
を  
呼  
び  
か  
け  
て  
い  
る  
。



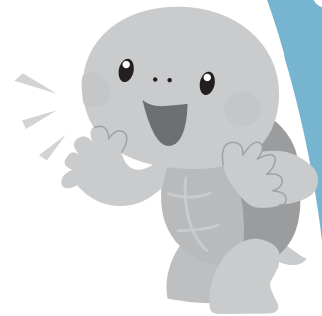
ストックを使って安心、雪道散歩

**気** 楽に参加できる運動で子ども  
た  
ち  
の  
ス  
ポ  
ー  
ツ  
環  
境  
を  
創  
り  
上  
げ  
よ  
う  
と  
12月10日(日)、「ふらの体育塾  
2」が富良野小学校で行われました。

青  
年  
会  
議  
所  
が  
主  
催  
し  
、昨  
年  
に  
引  
き  
続  
き  
2回  
目  
。こ  
の  
日  
、約  
60人  
の  
児  
童  
が  
参  
加  
し  
、ロ  
ー  
プ  
ジャン  
プ  
や  
ドリ  
ブル  
リ  
レー  
な  
ど  
4種  
目  
を  
楽  
し  
み  
な  
が  
ら  
チャ  
レ  
ン  
ジ  
。同  
会  
議  
所  
は  
今  
後  
も  
普  
及  
活  
動  
を  
続  
け  
て  
い  
く  
と  
話  
し  
て  
い  
ま  
し  
た  
。



仲間と楽しく日本記録に挑戦



## 平成19年2月16日→18日 スノーボード FISワールドカップ 富良野大会開催決定！



ス  
ノ  
ー  
ボ  
ー  
ド  
F  
I  
S  
ワ  
ー  
ル  
ド  
カ  
ッ  
プ  
2007富  
良  
野  
大  
会  
は  
、国  
際  
ス  
キ  
ー  
連  
盟  
及  
び  
全  
日  
本  
ス  
キ  
ー  
連  
盟  
か  
ら  
富  
良  
野  
ス  
キ  
ー  
連  
盟  
に  
対  
し  
前  
回  
に  
引  
き  
続

き  
富  
良  
野  
市  
で  
の  
開  
催  
依  
頼  
が  
あ  
り  
、11月10日  
の  
富  
良  
野  
ス  
キ  
ー  
連  
盟  
総  
会  
で  
開  
催  
が  
決  
定  
さ  
れ  
ま  
し  
た  
。



今  
回  
も  
前  
回  
に  
引  
き  
続  
き  
「ス  
キ  
ー  
の  
ま  
ち  
富  
良  
野」  
を  
国  
内  
外  
に  
発  
信  
す  
る  
良  
い  
機  
会  
と  
な  
り  
ま  
す  
。ス  
キ  
ー  
場  
は  
も  
と  
よ  
り  
地  
域  
経  
済  
の  
活  
性  
化  
に  
大  
き  
く  
寄  
与  
す  
る  
こ  
と  
か  
ら  
、現  
在  
、関  
係  
団  
体  
で  
実  
行  
委  
員  
会  
を  
組  
織  
し  
準  
備  
が  
進  
め  
ら  
れ  
て  
い  
ま  
す  
。

大  
会  
に  
は  
、国  
内  
外  
の  
有  
望  
選  
手  
が  
参  
加  
す  
る  
予  
定  
で  
す  
。み  
な  
さ  
ん  
の  
ご  
協  
力  
・ご  
声  
援  
を  
お  
願  
い  
し  
ま  
す  
。

## 上富良野町

ふらの・びえい人になる  
キャンペーン

真冬の北海道の真ん中には、楽しいイベントが盛りだくさん。かみふらのゆきまつり（2月4日、日の出公園特設会場）温泉バスポート（2月1日 28日、1200円）へそだるまコンテストなどを企画しています。雪景色のなかをぐるりとまわり、おもいっきり遊んでみませんか？

☎実行委員会 ☎45-6181

## 中富良野町

ウインターフェスティバル2007  
北星山がまた感動につつまれる

2月11日（日）北星山スキー場で開催されます。会場では、冬ならではの参加型イベントが盛りだくさん！！体が温まる飲み物、食べ物も用意しています。寒さを吹き飛ばし、長い冬の日を楽しみましょう。

☎実行委員会 ☎44-2204



## 南富良野町

第2回かなやま湖

「氷上ばかんす！」

2月3日（土）午前10時から、かなやま湖畔キャンプ場周辺の湖上において開催されます。会場では、アラスカ野球大会やワカサギ釣り体験のほか、氷上ウォーク、犬ぞり体験など様々なイベントを用意しております。また、JR幾寅駅から無料送迎バスが運行されます。

☎商工会 ☎52-2605

## 占冠村

静かに湧き出る温泉

湯の沢温泉で温まろう！

湯の沢温泉は、鉱泉が湧き出す沢が厳しい寒さの中でも凍らないことから名がついた温泉です。清らかな空気と良質の湯、そして静寂の中に心身を浸すにはもってこいの温泉です。北海道で1、2を争う占冠村の厳しい冬の寒さも、湯の沢温泉に浸ればポッカポカ。ぜひお越しください

☎湯の沢温泉 ☎56-2311

## ZOOM UP まちのできごと FURANO



**小** 人数でも楽しめることから高い人気がある市民ミックスミニバレーボール大会が12月3日（日）、スポーツセンターで行われました。

参加したのは地域や職場を中心に男女各2人が1組になった32チーム、約180人。空気抵抗の大きいボール独特の球筋に珍・好プレーが続出。熱戦の結果は一般の部で弥生町A、40歳以上は一念発起がそれぞれ優勝。

誰にでも簡単に楽しめるスポーツです



**緑** 峰高校情報ビジネス科3年の生徒5名が、毎月22日のカレーの日を盛り上げようと、オリジナルロゴ「カレジー」を作成しました。

授業の課題研究で、市民などにカレーの日に関するアンケートを実施。197人に調査を行い68%の方が知らなかったという結果から作成。今後は、雑誌などに掲載し、広くアピールできたらと話してくれました。

カレー屋さんのおじさんをイメージ

## わたしの美術館



**作** 中央保育所こじか組  
緑峰高校園芸科6名

「フラワー  
アレンジメント」

園児と生徒の協同作品です。フラワーセラピーを意識して作りました。

「わたしの美術館」では、みなさんの作品（絵・手芸・工作など）を募集しています。自薦・他薦は問いませんので、たくさんのご応募をお待ちしています。応募、問合せ先は・・・企画振興課 ☎39-2304

# 消費生活センター

## 「腰痛・ガンが治る」体験商法 (70代女性)

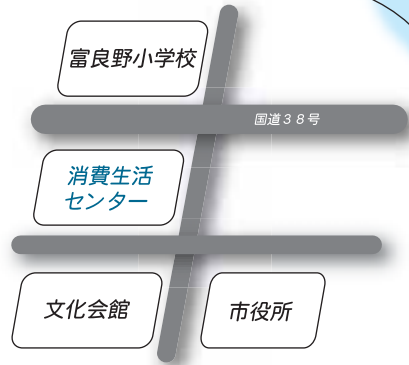
**Q** 新聞の折込チラシに有名人の写真が載っていたのを見て、安心して無料体験会場へ行きました。会場には他に誰もいませんでしたが、時間が30分程しか無かったので説明だけ聞きたいとお願いしたら、体験には40分は必要だから自宅で体験を受けるように強く勧められました。家に来られるのはいやなので断ると、腰の痛みは今後悪くなる、この機械を使えば腰痛やガンも治せると言われました。信用できますか。

**A** 相談者は説明だけ受けたいと思い会場へ行きましたが、しつこく悪い所はないかと聞かれ、以前痛めた腰の具合について話すと、その痛みは今後益々悪くなっていくと相談者の不安をあおる事を

言い、この機械を使えば治せると話しています。また、曲がった腰も真っすぐになり、ガンも治せると説明しているなど、かなり悪質と思われる。「私も治りました」と言うチラシ体験談の真偽のほどはわかりませんが「ガンも治る」などと薬効を強調するものは要注意です。まだ契約はしていないようですが、自宅の電話番号を聞かれたようなので今後連絡を取ってくる事も考えられますので、十分注意するよう助言しました。

公的な施設を利用して開催されていても、主催者と公的会場は無関係である事はチラシの端に小さく記載されているだけです。また健康講演会と称して健康食品を販売する場合があります。おかしいと思ったらセンターへご相談ください。

### 消費者相談 Q & A



消費生活・ダイヤル交換市は  
**富良野市消費生活センター**  
 若松町17番1号 ☎39 1166  
 月 金曜日 午前10時 午後4時

- 譲ります**
- 男性大人用スキーウェア(M)
  - 学習机
  - 電気コタツ一式
  - カシオ電子レジスター
  - テレビ
  - 冷蔵庫
  - ショーケース
  - 自動車用タイヤ(ホイール付)
  - 乾燥機
  - 洗面台
  - スタンド式掃除機
  - 事務用肘付イス
  - オルガン
  - 火鉢
  - 電子オルガン
  - ホットプレート
  - 畳
  - 綿入丹前
- 譲ってください**
- 歩行器
  - 車イス
  - 着物・帯(夏物)
  - 自転車(16インチ)
  - ベビー用品一式
  - 冷凍冷蔵庫

登録は随時受け付けています。  
 登録期間は6カ月です。

### ダイヤル交換市

消費生活センターと各支所に「衣類回収ボックス」が設置されています。不要になった衣類(綿50%以上のもの)の回収にご協力ください。

## 寄付 ありがとうございます

### 富良野市へ

ボランティア「さわやかグループ」

代表 会田真知子 雑巾 350枚

### 寿光園へ

庄田勝美(南扇山) 玉ねぎ 240kg

樹海東小学校(西達布)

じゃがいも 100kg

カボチャ 30kg

玉ねぎ 10kg

順不同・敬称略

## ごみQ & A

**Q** 使い捨てライターの出し方に困っています。何ごみに出せばいいのですか？

**A** ライターはごみ収集の際に、火災の原因となりますので、ごみとして出さないでください。市役所窓口(環境リサイクル課)で引き取りをしています。お手数ですが袋などに一時保管し、市役所までご持参ください。

**Q** ほとんどがプラスチック製の電気製品ですが、袋に入れば、プラスチック類で出すことができますか？

**A** プラスチック製であっても、電気製品はプラスチック類として出すことができません。市役所で小型電気製品袋を購入し、一杯になりましたら、月1回、粗大収集の指定日に玄関先から回収しますのでご連絡ください。

迷ったら、環境リサイクル課(☎39 2308)へ



「車で遊ぶのとヨーグルトが  
大好きです」  
萱原 陸翔さん  
(1歳3カ月) 西町



# わんぱくざかり

「保育所の仲よし3人組です♡」  
左から 渡辺 智水さん(4歳)  
三瓶 嵩生さん(4歳)  
片山 大輔さん(4歳)  
春日町



お子さんの写真を募集しています！

応募は、住所 氏名 電話番号 お子さんの名前(ふりがな)と年齢 簡単なコメントを添えて、持参・郵送・メールのいずれかの方法で「広報ふらの」までお寄せください。(メールアドレス kikaku-k@city.furano.hokkaido.jp)

## 健康情報

Health Information

昨年食育基本法が成立して以降、「食育」と言う言葉を見聞きする機会が増えてきました。「食育」とは子どもたちが自分で自分の健康を守り、豊かに健やかな食生活を送る能力を育てることです。

食育基本法が成立した背景には、

- ① 肥満や生活習慣病の増加
- ② 栄養バランスの偏った食事や不規則な食事の増加
- ③ 食の安全上の問題の発生
- ④ 過度の痩身志向
- ⑤ 食を大切にしている心の欠如
- ⑥ 食の海外への依存
- ⑦ 伝統ある食文化の喪失などがあげられます。

### 子どもの肥満は生活習慣病の温床に

子どもの肥満には2つのタイプがあります。生後1歳位までの乳児期の肥満は発達段階の一時期だけ太るものであまり心配する必要はありません。ところが2歳をすぎたころから太りだす幼児期の肥満は治りにくく、およそ8割は成人の肥満に移行して、高血圧症や糖尿病、心臓病など様々な生活習慣病の誘因となるので注意が必要です。

### お元気ですか 保健師です ● 「食育」ってご存知ですか

#### 朝食の欠食率が 増えています。

朝食の欠食率は、小学5年生では4%、20代男性では30%というデータがあります。朝食を抜くと、昼食までエネルギーが空っぽの状態のまま無理やり身体や脳を働かせているので、身体がだるい、頭がボーっとする、空腹感でイライラする、集中力に欠けるといった症状がでてきます。逆に朝食を食べると胃が活動を開始し、体温が上がって身体が目覚め活発に活動ができるようになります。

#### 家族で食卓を 囲んでいますか？

子どもが成長する上で食事は単なる栄養補給の場ではありません。家族で食卓を囲むことで食べる楽しさ、人を満足させる喜び、みんなで分かち合う安らかな時間、めぐり来る季節感、そして環境の問題等、子どもたちはとても多くのことを感じ、学び、考える事ができるようになります。新たな年を迎えるにあたり、ご家庭の食卓の風景を見つめ直してみませんか。

くらし

おむつ代の医療費控除の手続き

大人用おむつ代の医療費控除を受けるための申告が2年目以降の方は、市が発行する「確認書」で代用できるようになっています。

なお、1年目(初めて)の申告には、従来どおり「医師の証明書」が必要になります。発行場所 介護保険課(保健センター2階)

介護保険課介護保険係

☎39 2255

障がい者控除対象者認定書の交付

身体障がい者手帳などの交付を受けていなくても、65歳以上で要介護認定(要支援は除く)を受けている方などは、確定申告で障がい者控除の対象となる場合があります。該当する方には、認定書を交付しますので、福祉課にご相談ください。

なお、対象は身体障がい者手帳の交付を受けていない方になります。手帳などをお持ちの方は、その手帳などにより控除を受けてください。

福祉課福祉総務係

☎39 2211

確定申告のお知らせ

平成18年分の所得税の確定申告の相談及び申告書の受付が2月16日(金)から始まります。(還付申告の受付は、1月4日から始まっています)

申告書は、前年の「申告書の控え」や「確定申告の手引き」などを参考に「自分で作成し早めに提出してください。また、申告書は、国税庁ホームページ<http://www.nta.go.jp>の「確定申告書等作成コーナー」で簡単に作成することができます。

国税電子申告・納税システム(eTax)をご利用ください

インターネットができるパ

図書館だより

開館時間 火 金曜日 午前10時 午後6時  
土・日曜日 午前9時 午後5時  
(1月6日(土)から開館します)

1階読み聞かせコーナー  
毎週水曜日午後3時から  
ボランティアどんぐりおはなし会  
(冬休みの間はお休みします)

大型紙芝居、エプロン・シアター個人貸出しています。誕生会、子ども会、町内会の催しなどにご利用ください。

定例休館日 毎週月曜日  
振替休館日 9日(火)  
整理休館日 26日(金)

問図書館 ☎22 3005

ソコンがあれば、税務署に出かけることなく、国税に関する各種手続(所得税などの申告 全税目の納税 各種申請・届出など)が自宅から行うことができます。

平成18年分の所得税から適用される主な改正事項

定率減税  
平成11年以降、景気対策のために継続されてきた定率減税が2分の1に縮減されています。

定率減税額は、所得金額から所得控除を差し引いた残りの所得に応じた税率で算出された所得税額の10%相当額(12万5千円を限度)となります。

寄付金控除  
公益的な活動を行う団体への寄付を行いやすくするため、所得税の寄付金控除の適用下限額が5千円に引き下げられています。

問富良野税務署  
☎22 2144

家庭裁判所の補導委託制度

「補導委託」とは、家庭裁判所が少年の最終的な処分を決める前に民間のボランティアの方に、非行のあった少年をしばらくの間預け、少年に仕事や通学をさせながら、生活指導をもらうという制度です。家庭裁判所では、必要ときに適切な補導委託先に少年を預けることができます。うに、補導委託先になつていただける方を求めています。

問旭川地方法裁判所  
☎0166 51 6251

1月休日夜間当番医の変更

広報ふらのお知らせ版(12月15日発行)に掲載した当番医の一部が次のとおり変更になりましたのでお知らせします。

9日 かつう整形外科  
クリニック

☎22 3795

11日 渡部医院

☎22 2025

**募集**

**平成19年度保育所・学童保育センター入所児童募集**

**保育所入所児童**

お住まいの地域に関係なく希望する保育所に入所できます。

**中央保育所・麻町保育所**

**募集年齢**

0歳児（中央保育所のみ）  
1歳 5歳児

保育時間（月 土曜日）  
午前7時30分 午後6時

**入所基準**

共働き・パート・内職・自営・病人の介護などで保育が困難な家庭の児童

**へき地保育所（山部・東山・麓郷・布礼別）**

**募集年齢**

3歳 5歳児

山部保育所のみ、2歳児でも3歳になる月から入所可能ですので問合せください。

**保育時間**

（月 金曜日）午前8時30分 午後3時30分  
（土曜日）午前8時30分 正午

**入所基準**

・共働きなどで保育が困難な家庭の児童  
・入所が適当と思われる家庭の児童

**学童保育センター**

**施設名**

桂木学童保育センター  
麻町学童保育センター  
緑町学童保育センター  
北の峰学童保育センター  
東部学童保育センター

**入所基準**

下校時、保護者が不在の小  
学3年生以下の児童  
申込（保育所学童共通）  
1月31日（水）までに児童家庭

課・各支所・各保育所・各学  
童保育センターにある申込書

により申込みください。

☎児童家庭課児童家庭係

☎39 2223

**富良野緑峰高等学校**

**農業特別専攻科生徒募集**

出願資格 高等学校またはこれに準ずる学校を卒業した方

または本校校長が高等学校を卒業した方と同等以上の学力があると認められた方

修業年限 2年

**今月の納税**

国保税 7期  
介護保険料 7期  
納入期限  
**1月31日**  
お忘れなく！

**気をつけましょう！  
たばこによる火災**

「たばこ」による火災は、毎年発生原因の上位を占めます。原因として、投げ捨てによるもの、灰皿からたばこの火種が落下、消したはずのたばこが再び燃え出すなどがあります。たばこによる火災の多くは、喫煙者の火気管理のなさ、不注意などにより発生していると言えます。

**たばこ火災の防止対策**

たばこの投げ捨てをしない。  
寝たばこは絶対にしない。  
火のついたままのたばこを放置しない。  
歩行中は喫煙しない。

万が一のために次のことを心がけると安心です！

布団、シーツ等の寝具類やパジャマなどの衣類は防災品を使いましょう。  
必ず灰皿のある場所で喫煙し、周りは常に整理整頓しておきましょう。  
灰皿は、ふちが大きく深めのものを使い、いつも水を入れておきましょう。  
たばこを捨てる時は、水をかけるなど、火が完全に消えていることを確認しましょう。

劇場、展示場、物販店、文化財施設などにおいての喫煙方法は、市の火災予防条例で、定められています。このような場所に入入りする時は、各建物で定められているルールを必ず守り、火災予防に努めましょう。

☎消防本部予防課 ☎23-5119

募集人員 20名  
出願の受付

1月9日（火） 18日（木）  
1月26日（金）

**検査会場**

富良野緑峰高等学校

検査内容 作文及び面接  
その他 出願書類用紙の請求は、直接緑峰高等学校までお願いします。

☎富良野緑峰高等学校 ☎22 2594

**親子カーリング体験教室**

とき 1月28日（日）  
午前9時30分 11時30分

ところ 南富良野町空知川スポーツリンクス

対象 小学4年生 中学生とその保護者24名

**募集学生の種類**

**教養学部**

科目履修生（6カ月在学し、希望する科目を履修）  
選科履修生（1年間在学し、希望する科目を履修）

全科履修生（4年以上在学し、学士の学位の習得をめざす）  
大学院

修士科目生（6カ月在学し、希望する科目を履修）  
修士選科生（1年間在学し、希望する科目を履修）

受付期間  
12月15日（金） 2月15日（木）

資料請求（無料）・問合せ  
旭川サテライトスペース  
☎0166 22 2627

☎0166 22 3545

☎0166 22 3545

☎0166 22 3545

☎0166 22 3545

市民スキー教室・  
初心者スノーボード教室

市民スキー教室

とき 2月6日(火) 22日(木)  
までの6回 午前10時 12時  
初心者スノーボード教室

とき 2月5日(月) 17日(土)  
までの6回 午後7時 9時

共通事項

ところ 富良野スキー場北の  
峰ゾーン側

対象 市民(学生を除く)  
参加料 2,000円(リフト券は含まない・保険料含む)

定員 10名(先着順)  
申込 1月31日(水)までに参加料を添えて、スポーツセンター・山部公民館・東山公民館に申込みください。

☎ スポーツセンター  
ℓ 23 3292

第39回北海へそ祭り  
ポスターデザイン募集

募集期間

1月1日(月) 2月16日(金)

応募資格 市民  
注意事項

①規格はA4判縦サイズまたは  
ウィンドウズ対応のデータ

②文字(北海へそ祭り)・日付  
(7月28日・29日開催)も入れ、  
絵・デザインも含め応募

絵・デザインも含め応募

③採用されたデザインの権利  
は実行委員会に帰属する  
④住所、氏名、電話番号を記  
載し応募

⑤作品数の限定はなく、何点  
でも応募可  
詳しくは問合せください。

応募先・問合せ  
〒076 8555

富良野市弥生町1番1号  
市役所商工観光室

ℓ 39 2312



第38回北海へそ祭り  
ポスター

ちびっ子探検学校ヨロン島  
参加者募集

在日外国人小学生と活動と  
ともに国際的感覚を身につ  
け、これからの活動に役立  
たいという児童を募集しま  
す。

とき(7泊8日)  
3月27日(火) 4月2日(月)

ところ 鹿児島県大島郡与論町  
募集人数 15名

対象 小学2年 6年生で  
ルールを守り仲間を大切に  
できる方

主な活動内容

ヨロン献奉(歓迎会)・いかだ

作りといかだこぎ・ハーレー  
船大会・島内ハイク・海水浴  
・サバイバル体験など

参加費 147,000円  
補助 参加費と旭川空港ま  
での交通費を合わせた額の50  
%程度を補助します。

申込 2月9日(金)までに企  
画振興課にある申込書で申  
みください。

説明会(希望者のみ)  
2月25日(日)午後3時30分  
かでの2・7

札幌市中央区北2条西7丁目  
その他 募集締切後に、国際  
交流審査委員会で、補助の可  
否金額を決定します。

☎ 企画振興課秘書係  
ℓ 39 2303

催し

ふらのスキー祭り

今年もふらのスキー場で2  
日間にわたり開催します。

馬を乗せたソリを人が引く  
「ばん馬人世界選手権」・雪合  
戦大会「花火大会」などの特  
別企画が盛りだくさん。ぜひ  
誘い合わせ、ご来場ください。

とき 2月3日(土)・4日(日)  
ところ 富良野スキー場

☎ ふらの観光協会  
ℓ 23 3388

2007ふらの・びえい  
人になるキャンペーン

とき 2月1日(木) 28日(水)

内容

①キャンペーン参加の各施設  
(64施設)で宿泊・飲食・体  
験・観光スポットなどの「特  
別サービス・ご優待」を期間  
限定で実施(ふらの・びえい  
人になるパスポートを提示)

②各地域の特性を活かしたイ  
ベントをエリアごとに実施

共通イベント カレー街道  
ヘソダルマコンテスト、ス  
ノーエンジェル体験

富良野・麓郷地区  
スノーヘソティバル他

美瑛・白金地区  
美瑛・白金温泉めぐり、冬の  
白金の湯めぐりまつり

上富良野・中富良野地区  
ばんば体験、ふらの・びえい  
人1人かみふらの雪まつり、  
早朝しばれ体験、温泉めぐり

南富良野地区  
かなやま湖氷上ばかんす!  
パスポートは、各地区観光  
協会、参加施設などに1月か  
ら設置しています。

ホームページアドレス  
<http://www.furanobiei.com/>

☎ 実行委員会事務局  
ℓ 080 6096 5395

指定管理者の募集

担当課：スポーツ課 ℓ 23-3292

市では、次の施設を管理・運営する団体を募集します。

施設名	募集要項などの配布		公募説明会	担当課 (申込書類受付)
	配付期間	配付場所		
富良野スポ ーツセンター	1月10日(水)	富良野スポ ーツセンター	1月17日(水)午前10時 富良野スポーツセンター	スポーツ課 ℓ 23 3292
	1月16日(火)	富良野スポ ーツセンター		

(注1) 応募は、公募説明会の出席が条件と  
なりますのでご注意ください。

(注2) 指定管理予定者は、申込書類受付後、  
指定管理者選定委員会において2月中旬に決  
定します。

募集要項は、市ホームページ  
<http://www.city.furano.hokkaido.jp/>からも  
ダウンロードできます。

## 知っておきたい裁判員制度

平成21年までにはじまる「裁判員制度」は、成人のほとんどの方が対象となる制度です。その制度を学びませんか。

とき 1月24日(水)  
午後6時30分 8時30分

保健センター2階会議室

対象 市民

参加料 無料

内容 「裁判官による制度の説明」「映画『評議』」

申込 1月19日(金)までに電話または文化会館窓口で直接申込みください。

社会教育課

23 3545

## 手話を学んでみませんか

とき 1月22日(月)・29日(月)・2月5日(月)・19日(月) 全4回  
午後7時 8時30分

ところ 文化会館研修室

対象 市民

参加料 無料

定員 20名

内容

「手話の基本についての学習」「手話をういた対話」

申込 1月15日(月)までに電話または文化会館窓口で直接申込みください。

## 社会教育課

23 3545

## その他

### 建設工事等入札参加資格審査申請書の受付

市が平成19年度及び平成20年度に発注する工事請負契約等に係る指名競争入札に参加を希望される方の資格審査申請書(指名願)の受付を行います。

受付期間 1月15日(月) 2月23日(金)(土・日・祝日除く)

申請方法 市町村統一様式により提出してください。富良野市税を

課税されている方は、平成19年1月4日以降に発行の納税証明書(平成18年分)が必要です。(郵送可。返信用封筒同封) 問合せ及び受付場所 弥生町1番1号 076-8555

都市施設課管理用地係(2階)

39 2313

### 富良野地区環境衛生組合入札参加資格審査申請書の受付

組合が平成19年度及び平成20年度に発注する左記の契約に係る指名競争入札に参加を希望される方の資格審査申請書(指名願)の受付を行います。

問合せ及び受付場所 富良野地区環境衛生組合 字上五区 076-0014

申請方法 市町村統一様式により提出してください。富良野市税を

薬剤及び資材の購入②燃料の購入③機械設備の修繕④測定分析、設備保守点検業務の委託⑤施設運転管理業務の委託

受付期間 1月15日(月) 2月23日(金)(土・日・祝日除く)

申請方法 組合指定様式により提出してください。申請書は、組合ホームページで取得できます。(郵送可。返信用封筒同封)

ホームページアドレス http://www.furano.ne.jp/eisei/kumiai/

問合せ及び受付場所 富良野地区環境衛生組合 字上五区 076-0014

申請方法 市町村統一様式により提出してください。富良野市税を

問合せ及び受付場所 富良野地区環境衛生組合 字上五区 076-0014

申請方法 市町村統一様式により提出してください。富良野市税を

問合せ及び受付場所 富良野地区環境衛生組合 字上五区 076-0014

## 広報紙「ほっかいどう」

今年度から、これまでの冊子スタイルからタブロイド判に変更し、発行回数も年6回(奇数月の発行)となりました。

1月号は、主に11日(木) 12日(金)にかけて新聞折込により

みなさんへお届けします。また、支庁、市役所、郵便局、セイコーマートなどにも備えてあります。

なお、これらの方法によって、手に取ることができない方には、個別に郵送もしますので、問合せください。

北海道知事政策部知事室 広報課 広報グループ 011-2045110

## 年金だより

### 20歳は国民年金に加入する年齢です

年金は、お年寄りのためのものと考えがちですが、実は若いみなさんにも無縁のものではありません。

年金は、自分の老後のためだけでなく、自分の親などの老後をみんなで支えあうことを目的に作られた制度なのです。

また、一家の働き手が亡くなったときや、思わぬ病気やケガで障がいが残ったときにも遺族年金や障害年金が支給されます。

加入の手続きをしなかったり、加入しても保険料を未納にしていると、将来年金が受け取れなくなる場合があります。忘れずに加入して保険料を納めましょう。

学生や低所得などの理由で保険料を納められない方には、免除制度がありますので、ご相談ください。

### 住所や年金の受取場所が変わるときは届出を

年金は、希望した金融機関で支払われます。住所や支払いを受ける金融機関を変更するときには、「年金受給権者住所・支払機関変更届」を社会保険事務所に提出してください。「住所・支払機関変更届」が提出されないと、年金の支払額をお知らせする通知書が届かなかったり、希望する金融機関で年金を受けられない場合があります。

詳しくは、社会保険庁ホームページ (<http://www.sia.go.jp/>) をご確認ください。

### 保険料の支払いはお忘れなく

## 国民年金・老齢基礎年金

### の裁定請求手続き

昭和17年1月生まれ(満65歳)の方は、誕生日の前日以降に手続きをしてください。

厚生年金の受給者は、誕生月に送られてくるはがきが、基礎年金の手続きになりますので、改めて手続きする必要はありません。

❖必要なもの 印鑑・預金通帳・戸籍謄本・住民票謄本など  
❖市役所 番窓口にお越しください。

市民課国保年金係 39 2301

西脇市では、平成16年夏の台風23号で高齢者1名が亡くなられたことから、災害時要援護者避難支援に協力する取組みが、町内会・自治会で少しずつ

要援護者の避難は地域協力で

つ進んでいます。隣保内の要援護者を近隣協力が協力・支援する体制を作るなどの取組みで、自主防災活動の中に要援護者救助の訓練を

取り入れる地域も増えていきています。

要援護者には災害時はもとより普段の生活での地域との交流や見守りが必要です。日頃からみん

なで声を掛け合うことで安心して暮らせるふれあい豊かな地域・災害に強いまちづくりをめざして、このことです。(広報にしわき12月号より)

発行/富良野市  
 編集/総務部企画振興課広聴広報係  
 〒076-8555 富良野市弥生町1番1号  
 ☎ 39-2304 ☎ 23-2121  
 富良野市ホームページ  
<http://www.city.furano.hokkaido.jp/>

編集後記

今月から大幅に紙面をリニューアルし、「わたしの美術館」コーナーができました。今回は、保育所の子も達と高校生が一緒に作った物で、とても素敵な作品でした。みなさんの作品、絵や手芸・工芸品などを募集しています。年齢は問いません。たくさんのご応募お待ちしております。(み)

2007年になり、広報紙もちょっとリニューアルしてみました。頭を悩まし考えましたが、発行されるまで、期待と不安でいっぱいです。まだまだ、内容も見やすさも十分とは言えないと思いますので、みなさんの意見をお聞かせください。(と)

眼鏡上ぐ泣いて笑って初芝居

山田クニ子

初こよみ肩の髪揺る師のアリア

岩田 美雪

緊張の手に太筆の吉書かな

菅原百合子

書初の墨たつぷりと愛一字

中嶋美恵子

せかせかと回る師走の理容灯

長畑 静香

久々の家族集ふや屠蘇祝ふ

久守喜多子

俳句 短歌 文芸

病む妻の爪を切りやる昼下がり  
 秋陽の居間にダリヤが赤く

川西 肇

人はみな信じられない世を生きて  
 暗夜行路の幕は下らず

吉田 ハル

やはらかき冬の日差しは厨辺に  
 長くさしこみ足もつつむ

木村みどり

運動のつもりと言ひて雪掻けば  
 その煌めきに心すすがる

富永スミ子

新しき年を迎へり煌々と  
 レモンの色にかがやく孤独

雪原 一世

今月のラジオ ラジオふらのFM77.1MHz z

行政情報番組 ラジオ広報「ふらの」  
 ・放送日時 毎週 月曜日 金曜日  
 午前8時 8時5分

まちづくり情報番組 元気ハツラツ!まちづくり  
 新春スペシャル

・放送日時 1月1日(月) 午前11時 正午

・放送内容 平成19年 新春を迎えて

まちづくり情報番組 元気ハツラツ!まちづくり

・放送日時 1月27日(土) 午前10時 10時45分

・放送内容 ワールドカップと教育問題(仮称)