

ママの こども[”]の救急

改訂版

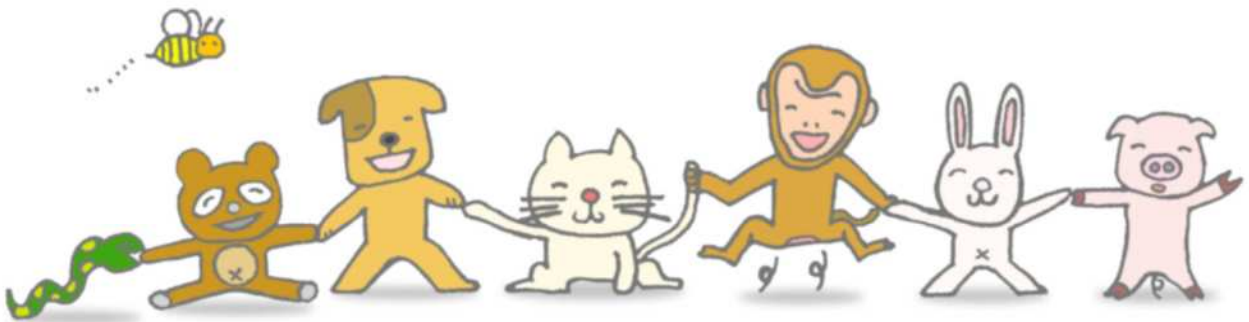
対象年齢
生後1か月～6歳

下がらないお熱、どうすればいいの!?

明日まで待てる?

すぐに病院に連れていく?

「そんなときのための救急ノート」



このノートのつかいかた

こどもが大きくなるまでには、風邪や腹痛など、さまざまな病気に出会います。このノートには、そうしたお子さんを持ったご家族が、「こんなときは、どうすればいいの?」「明日の診察時間まで、待てるのかしら?」「すぐに病院に連れていったほうがいい?」と思ったときのための“ヒント”が書かれています。こどもはひとりひとり異なりますから、このノートが必ずしも“答え”であるとは限りません。場合によっては、背表紙にある『小児救急 電話相談』に相談してみるのも良いでしょう。

目次

泣き止まない(4ヶ月未満)	2
泣き止まない(4ヶ月~1歳)	3
泣き止まない(1歳~6歳)	4
発熱(38以上)	5
けいれん・ふるえ	7
意識がおかしい	9
頭痛	10
頭を強くぶつけた	11
不機嫌	12
せき・ゼーゼーする	13
おしっこが出ない	14
吐き気	15
腹痛・便秘	16
下痢	17
ウンチが変	18
誤飲	19
やけど	20
鼻血	21
耳を痛がる	22
皮膚のブツブツ	23
動物に咬まれた	25
ハチに刺された	26
救急車の呼び方	27
救急時の連絡先	28

泣き止まない (4か月未満)



泣き止まない

いずれかの症状がありますか？

オムツを替えるとき、
足を痛がる。

泣いていたのに、
急に泣きやみ
ぐったりした。

いつもと泣き方が
ちがう。

はい

いいえ

いずれかの症状がありますか？

おしりが赤い。

耳をさわる。
耳だれがある。

大声で大泣きする。
意識はしっかり
している。

はい

いいえ

以下があてはまりますか？

おっぱいを与える
とおちつく。

元気だが、
泣きやまない。

だっこして
しばらくすると、
泣きやむ。

3ヶ月頃の赤ちゃん
で、いつも夕方ご
ろ泣き出す。

救急外来を
受診してください

診療時間を待って、
小児科外来へ

受診の必要は
ありません

ただし、症状が大きく変わったら
救急外来を受診してください

泣き止まない (4か月～1歳)

泣き止まない

いずれかの症状がありますか？

足の付け根がふくらんでいる。

耳を痛がる。

顔色が悪く、
不機嫌そうに痛がる。

泣いていたのに、
急に泣きやみぐったりした。

いつもと泣き方がちがう。

激しく泣いて、呼吸が止まったよ
うになり、真っ青となる。その後、
ひきつけた。

はい

いいえ

いずれかの症状がありますか？

激しく泣いて、呼吸が
止まったようになり、
真っ青となる。その後、
顔色はよくなった。

2～3日前から
ウンチが出ていない。

耳をさわる。耳だれが
ある。

はい

いいえ

以下があてはまりますか？

元気だが、
泣きやまない。

救急外来を
受診してください

診療時間を待って、
小児科外来へ

受診の必要は
ありません

ただし、症状が大きく変わったら
救急外来を受診してください

(1 ~ 6 歳)

泣き止まない

いずれかの症状がありますか？



激しく泣いて、呼吸が止まったようになり、
真っ青となる。その後、ひきつけた。

お腹を痛がる。

耳を痛がる。

頭を痛がる。

おまたがふくらんでいる。

顔色が悪く、不機嫌そうに痛がる。

泣いていたのに、急に泣きやみぐったりした。

いつもと泣き方がちがう。

はい

いいえ

以下があてはまりますか？

突然、おびえて泣き出す。

耳をさわる。

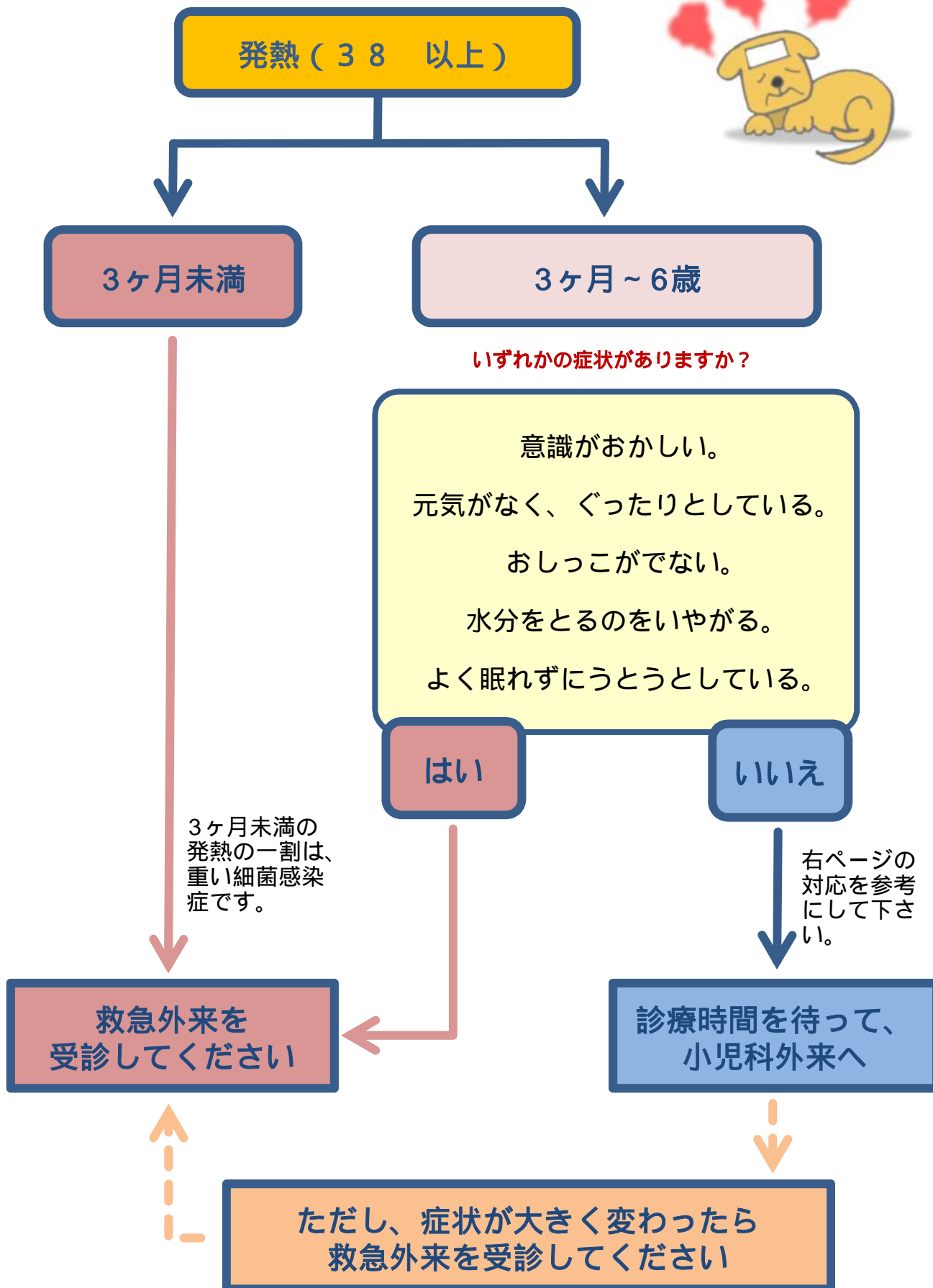
耳だれがある。

救急外来を
受診してください

診療時間を待って、
小児科外来へ

ただし、症状が大きく変わったら
救急外来を受診してください

発熱（38以上）



発熱時の家庭での対応

顔色がよく、笑顔もみられ、水分をとれていれば、あわてる必要はありません。

- 高熱にともない手足の先が冷たくなり、ふるえて寒気を訴えることがあります。この時は布団をかけて暖めてあげましょう。
- しばらくすると手足も熱くなります。今度は熱がこもらないように、普通の着衣にしてあげましょう。厚着は禁物です。
- 嫌がらなければ、氷まくら(アイスノン)で、脇の下や足の付け根を冷やしましょう。
- 冷却シート(ひえピタ、熱さまシート等)に解熱効果はありませんが、本人が好めば、用いてあげても構いません。
- 水分は、冷た過ぎないものを十分に与えましょう。
- 解熱剤は、38.5以上の発熱を目安とし、子どもの体重、年齢に見合ったものを使いましょう。

子どもの解熱剤

アセトアミノフェン (アンヒバ、カロナール、コカールなど)
1回量として体重 1kg当たり10mg (6~15mg) **最も安全**

イブプロフェン (ブルフェンなど)
1回量として体重 1kg当たり5mg (3~6mg) **利用しても良い**

注意

アスピリン・ボルタレン・ポンタールは、
使用しないで下さい

子どもに用いると、脳炎・脳症になる危険性が増えます

けいれん・ふるえ

けいれん・ふるえ



まず、落ち着きましょう

いずれかの症状がありますか？

けいれんが止まっても意識が戻らない。
くちびるの色が紫色で呼吸が弱い。

はい

いいえ

救急車を呼びましょう

救急外来を受診してください
(場合によっては救急車)

いずれかの症状がありますか？

けいれんが5分以上続く。
生まれて初めてのけいれん。
生後6ヶ月未満、6歳以上。
けいれんに左右差がある。
体温が38以下。
嘔吐、失禁をともなう。
最近頭をはげしくぶつけた。
何度もくりかえしおこる。

はい

いいえ

以下があてはまりますか？

すでに診断がついており、今までに何度かおこったことのあるけいれん発作(てんかん)

けいれんかどうかわからない

診療時間を待って、小児科外来へ

ただし、症状が大きく変わったら救急外来を受診してください

けいれん時の家庭での対応

まず、落ち着きましょう！
あわてても、けいれんは止まりません！

- 吐いたり、唾液があふれたりすることがあるので、顔を横に向け、吐いたものが気管に入らないようにしましょう
- 着衣をゆるめ、呼吸しやすいようにしましょう
- ゆすったり、大声をかけたりなどの刺激をできるだけ避けて下さい
- わりばしや指などを口に入れてはいけません
- できれば、けいれんの様子と時間を観察してください

けいれん時の観察ポイント

- どのようなけいれんが、いつから、何分間続いたか？
- 右半身や左半身だけといった左右差はないか？
- けいれんがおきたときの体温は？

意識がおかしい

意識がおかしい



いずれかの症状がありますか？

名前を呼んでも、目をさませない。
目をかろうじて開けるが視線が合わない。
すぐに眠ってしまう。
つねっても反応しない。
いつもと様子が違う。変だ。

はい

いいえ

救急外来を受診してください
(場合によっては、救急車)

診療時間を待って、
小児科外来へ

ただし、症状が大きく変わったら
救急外来を受診してください

年長児の意識がないときには、
右のような姿勢で安静に

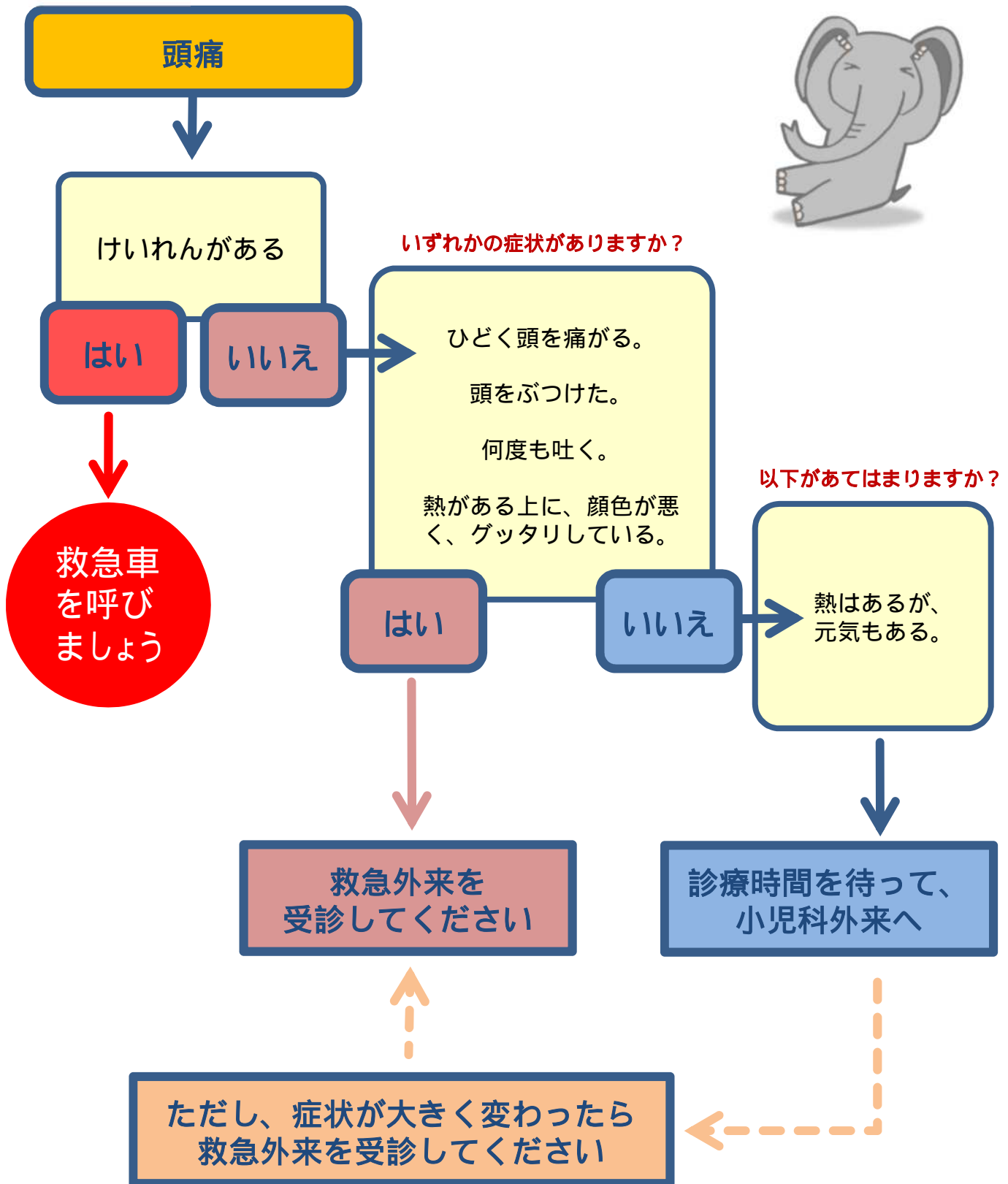
体を横に向けて寝かせる



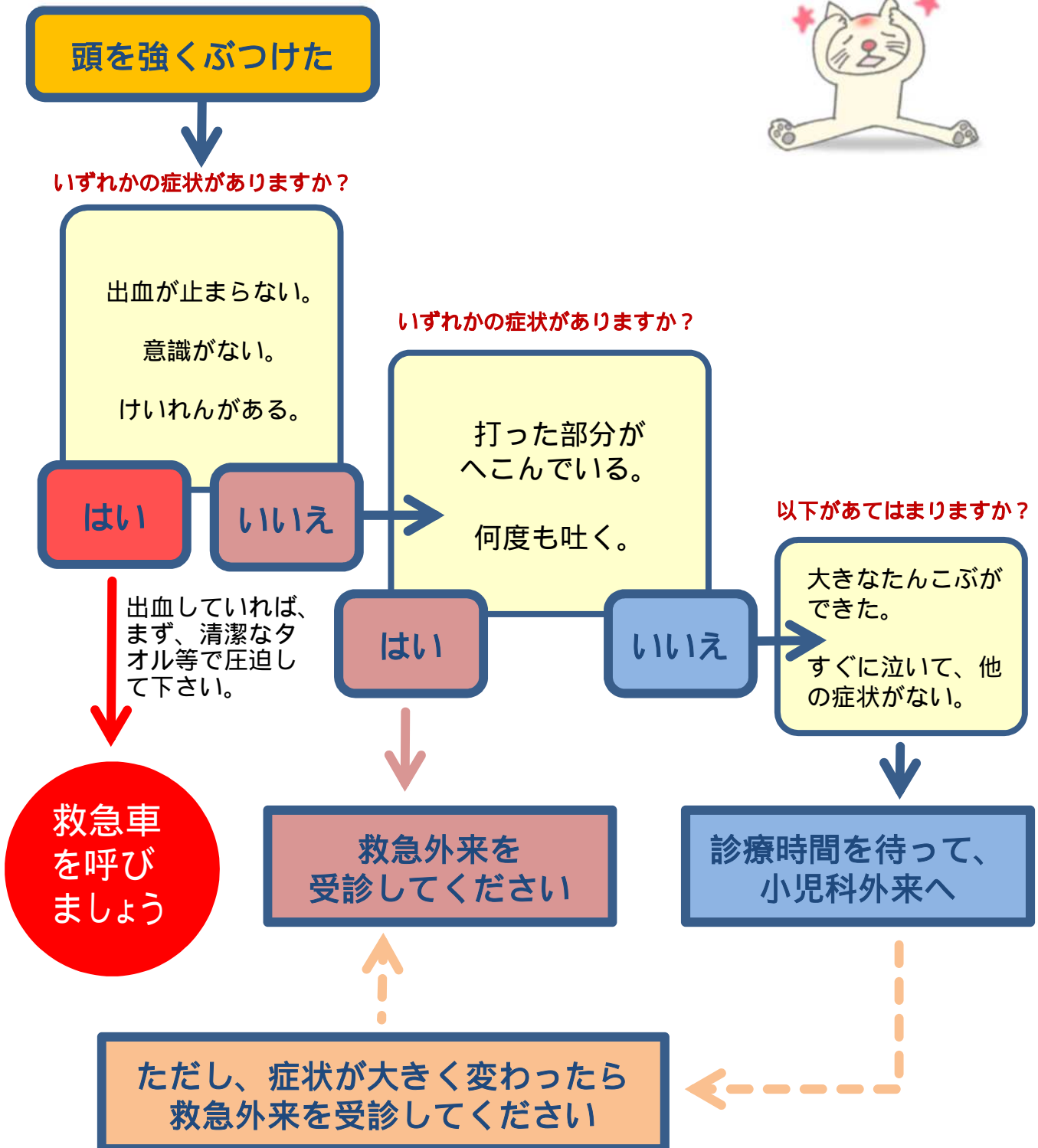
足を組ませ、
上の足を下の足の前へ

あごを手に乗せる

頭痛

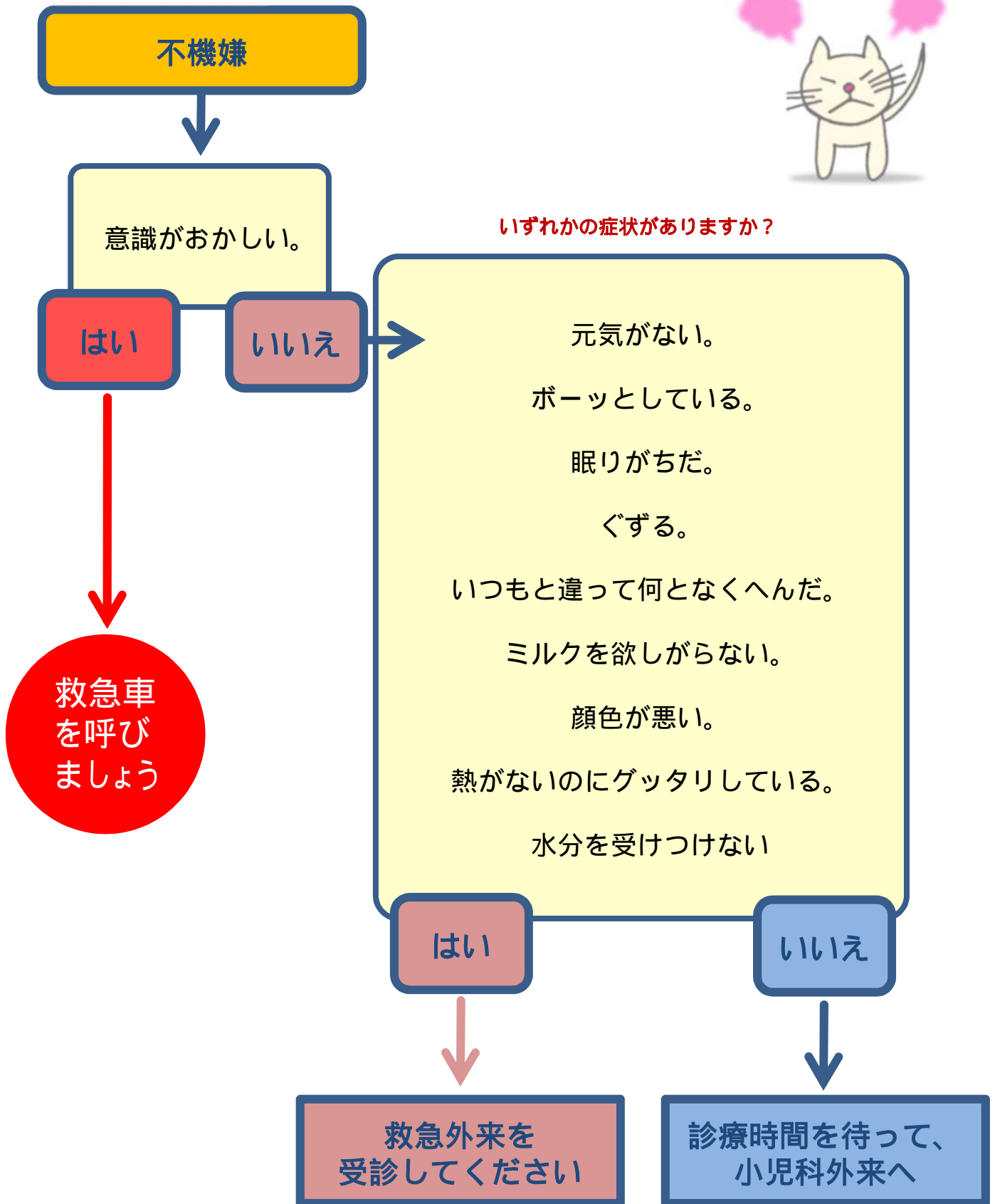


頭を強くぶつけた



- 子どもの頭部打撲では、受傷直後に症状が出にくい場合も少なくありません。最低6～12時間は、自宅**安静**と十分な保護者の**観察**が必要です。
- 頭を打ったことは、1週間～10日間は忘れないでください。受診後でも、突然吐いたり、顔色不良になった場合は、硬膜下血腫の可能性があります。**緊急受診**して下さい。

不機嫌



せき・ゼーゼーする

せき・ゼーゼー



いずれかの症状がありますか？

声がかすれ、犬がほえるように（オットセイの鳴き声みたいに）咳き込む。

38 以上の発熱がある。

ゼーゼー、ヒューヒューいう。

息苦しそう。

呼吸がはやい。

グッタリしている。

水分をとりたがらない。

口の周りやくちびるが紫色だ。

はい

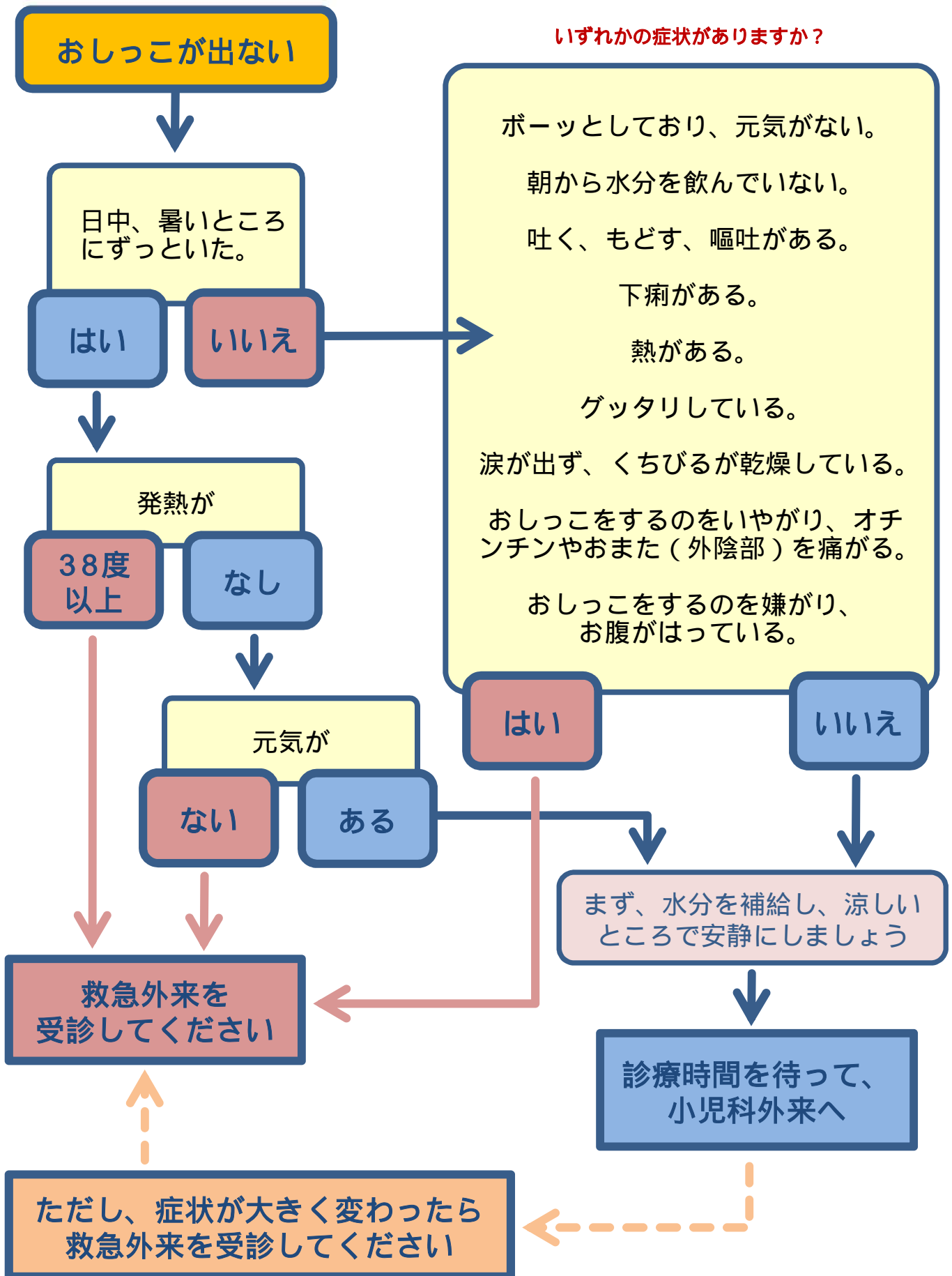
いいえ

救急外来を受診してください
（場合によっては、救急車）

診療時間を待って、
小児科外来へ

ただし、症状が大きく変わったら
救急外来を受診してください

おしっこが出ない



吐き気

吐き気



いずれかの症状がありますか？

お腹がはっている。
血液や胆汁（緑色の液体）を吐いた。
元気がなく吐く。
活気がない、無気力。
いつもと様子が違う。
12時間以上、何度も下痢をする。
おしっこがでない。
くちびるが乾いている。
頭痛を訴えており、ボーッとしていたり、
ちょっとした刺激に過敏に反応したりする。

乳児の場合

哺乳のたびに勢いよく嘔吐を
くりかえす。
お腹がひどく痛そうだ。

幼児の場合

がまんできないほどの
激しいお腹の痛みを訴える。

はい

救急外来を
受診してください

いいえ

診療時間を待って、
小児科外来へ

ただし、症状が大きく変わったら
救急外来を受診してください

● 吐いていても、機嫌がよく、食欲もあり、元気であれば、それほど心配はありません。

腹痛・便秘

腹痛・便秘



いずれかの症状がありますか？

血便がみられる。
陰のう、股のつけねを痛がる。
お腹をぶつけた後の腹痛。
お腹がパンパンにふくらんでいる。
不機嫌だ。
コーヒーの残りかすのようなものを吐いた。
さわると嫌がる。
泣き止まない。
だんだんとひどくなる。
がまんできない痛み。
発熱がある。

はい

いいえ

以下があてはまりますか？

数日間、便が出ていない。
おへその周りを痛がる。
うんちをしたら
痛みがやわらいた。
がまんできる程度の
軽い痛み。
元気そうだ。

↓
普段と便が違う際には、
受診時に持参して下さい

救急外来を
受診してください

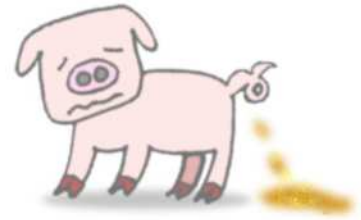
診療時間を待って、
小児科外来へ

ただし、症状が大きく変わったら
救急外来を受診してください

下痢

下痢

いずれかの症状がありますか？



元気がなく、ぐったりしている。

38 以上の発熱がある。

くちびるや口の中が乾燥している。

3 か月未満

3時間以上おしっこがでない。
嘔吐がある。

3 か月～6 歳

おしっこがでない。
色の濃いおしっこをする。
よく眠れずに、ボーッとしている。
水分をとるのをいやがる。
目がくぼんでいる。

はい

救急外来を受診してください

いいえ

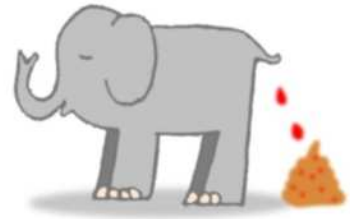
診療時間を待って、小児科外来へ

ただし、症状が大きく変わったら救急外来を受診してください

- 下痢をしても、機嫌がよく、食欲もあれば、それほど心配はありません。

ウンチが変

ウンチが変・色がおかしい



いずれかの症状がありますか？

白っぽい便で、皮膚や
白目が黄色っぽい。

クリーム色の下痢便。

黒い海苔（のり）状の
黒くて粘っこい便。

コーヒーの残りカスが
混じった様な便。

いちごジャムの様な便
で、お腹もいたそうで
機嫌が悪い。

真っ赤な血が混じって
いる便。明らかな血便。

はい

いいえ

救急外来を
受診してください

いずれかの症状がありますか？

赤っぽい下痢便。
（現在、抗生物質や粉
ミルクを飲んでいる）

便の周りに新しい血が
ついている。トイレッ
トペーパーにも糸を引
いたような血がつく。

肛門を痛がる。

ウンチをした後に、便
器に血がついている。

はい

いいえ

診療時間を待って、
小児科外来へ

以下があてはまりますか？

赤っぽい便で、
おしっこも赤っぽい。
（最近、赤い着色料の入
った食品を食べた）

元気なのに黒い便が出る。
（最近、鉄剤を飲んだ。）

下痢止めを飲んだ。

ブルーベリーを
たくさん食べた。

ほうれん草のような緑色野
菜をたくさん食べた。

受診の必要は
ありません

誤飲

誤飲・変なものを飲み込んだ

呼吸や意識がおかしいですか？

はい

いいえ

何を飲みましたか？

何を飲んだかわからない

ボタン電池
硬貨
灯油
ベンジン
除光液
洗浄剤
漂白剤
しょうのう
(樟脳)

たばこ
ホウ酸団子
ナフタリン
パラジクロルベンゼン
大量の医薬品

化粧品
シャンプー
芳香剤
せっけん
クレヨン
シリカゲル
マッチ
粘土
保冷剤
水銀
植物活力剤

吐かせてはいけません

すぐに吐かせましょう

救急車を呼びましょう

電話の上、救急外来を受診してください

10～30分様子を見て、具合が悪そうであれば

(財)日本中毒情報センター

中毒110番・電話サービス
(ダイヤルQ2: 1件につき情報料315円)
大阪 0990-50-2499 (365日 24時間)
つくば 0990-52-9899 (365日 9~21時)

タバコ専用電話
(テープによる一般向け案内・情報料 無料)
大阪 072-726-9922

- 飲んだものの入れ物や残りなど、何を飲んだかが分かるものを持参して下さい。

やけど



やけど

いずれかの症状がありますか？

範囲がかなり広い。
痛みがひどい。
水ぶくれができた。

はい

いいえ

まず、流水か氷で冷やしましょう

↓ 20～30分が目安です

いずれかの症状がありますか？

やけどの範囲が広い
やけどの部位に痛みを感じない
水ぶくれが出来ている
肌のおかしい

はい

いいえ

救急外来を受診してください

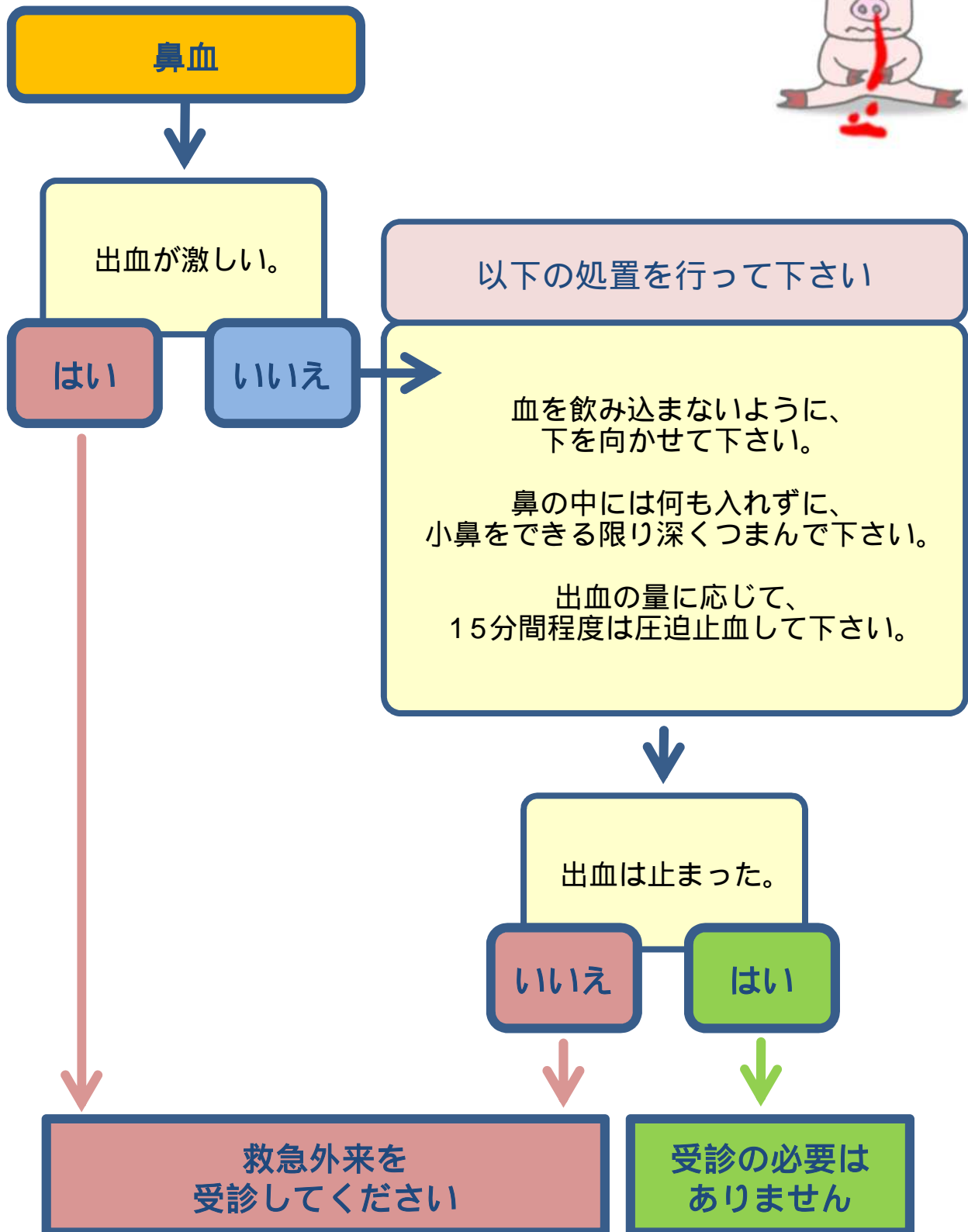
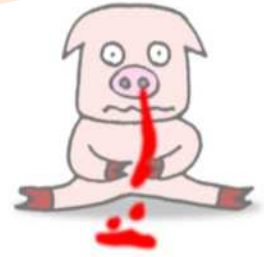
不安があれば ←

救急車を待っている間も、冷やしておきましょう。脱げない衣服は無理に脱がせず、服の上からでも冷やしましょう。

救急車を呼びましょう

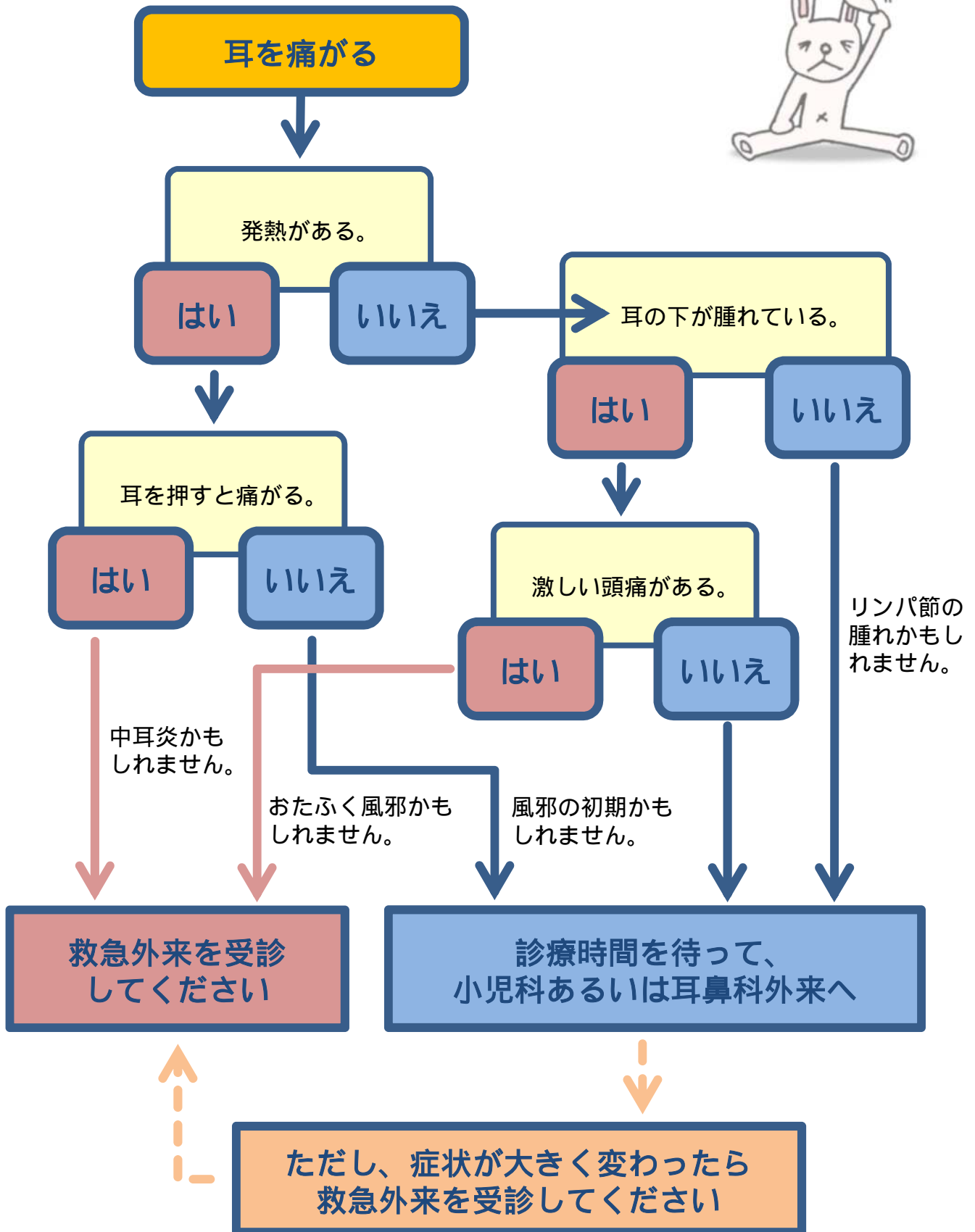
重症では、病院から、さらに専門的な医療機関に搬送される場合があります。

鼻血

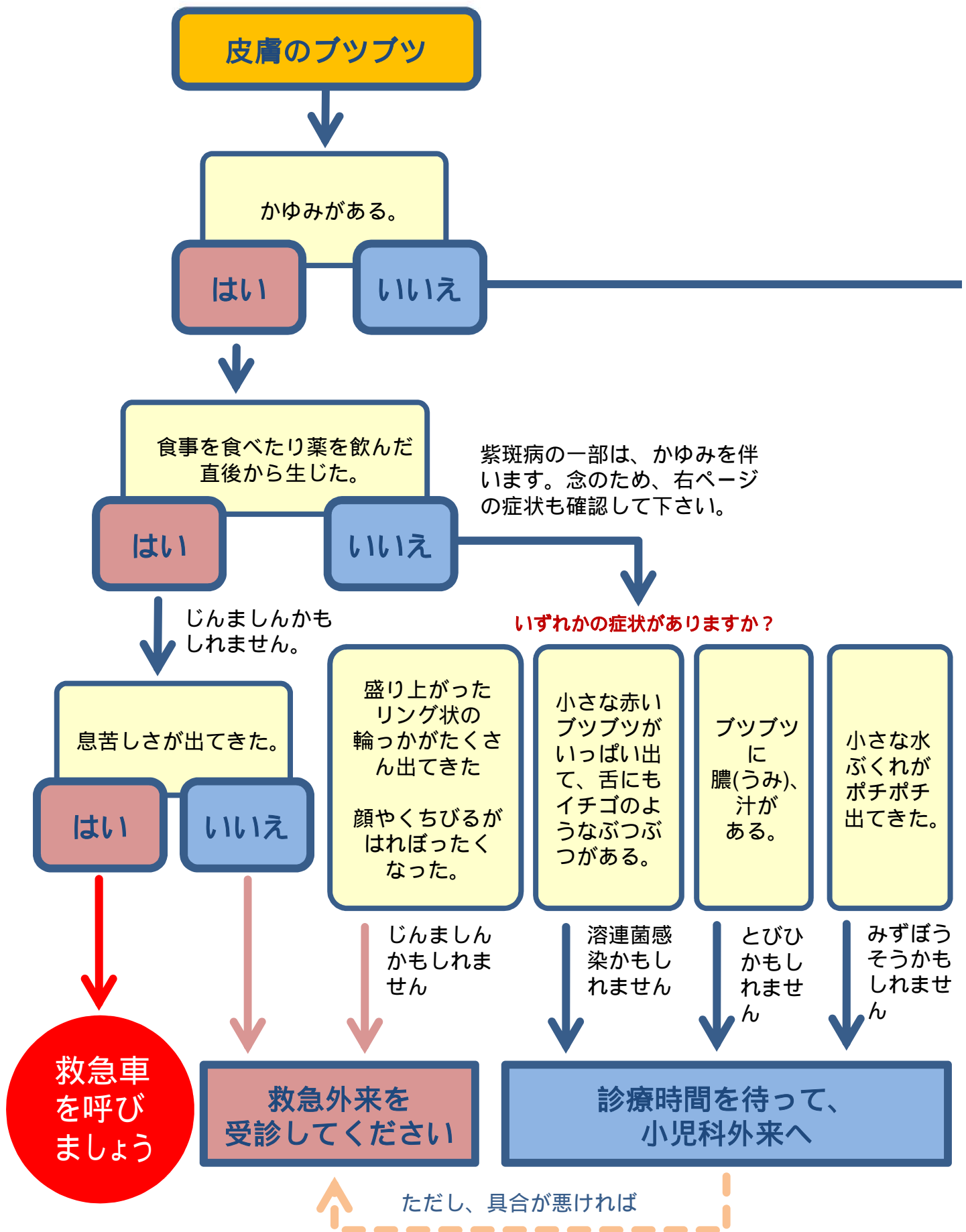


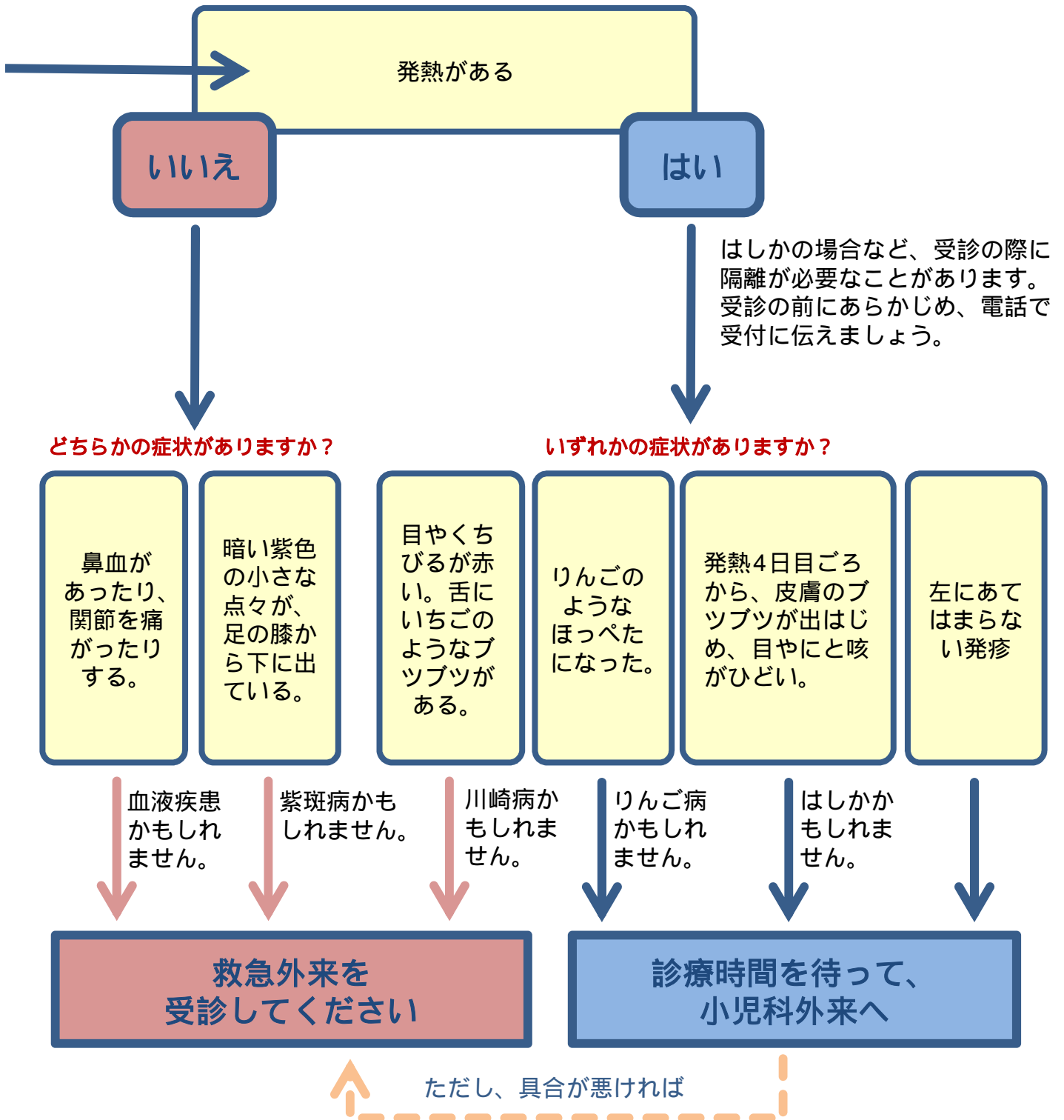
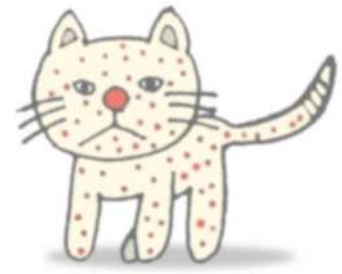
- 上を向いて寝ると、出血がのどに流れて、むせたり吐き気が起きたりします。
- 首の後ろを叩くことには、医学的な意義はありません。
- 鼻の中にティッシュペーパーを入れると、鼻の粘膜を傷つけ出血する場合があります。

耳を痛がる

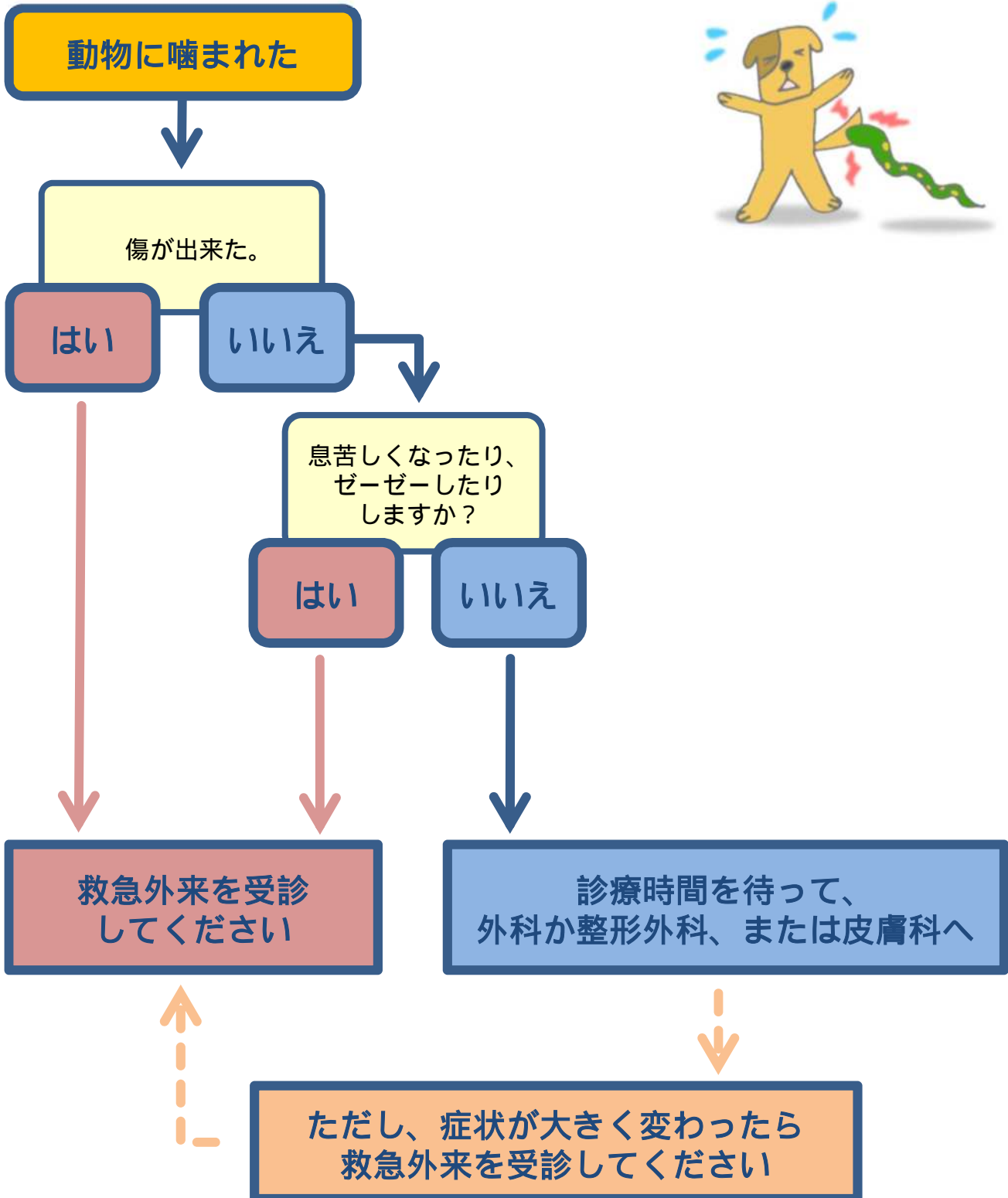


皮膚のブツブツ



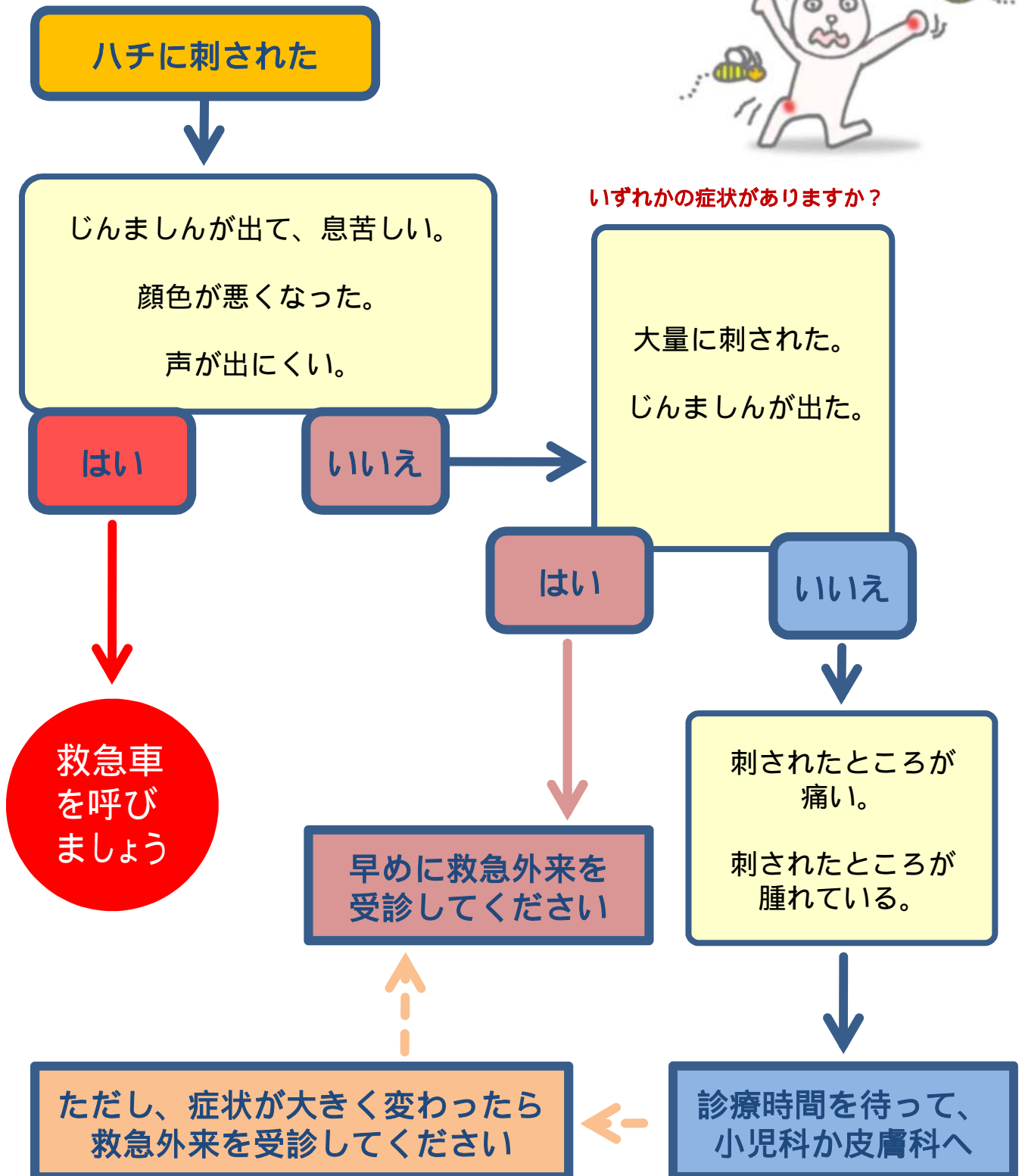


動物に噛まれた



- 咬まれたところが大きく腫れてきた場合、化膿した可能性があります。その場合も、救急外来を受診してください。

ハチに刺された



- ハチの針には毒のうが付いており、押さえると毒が注入されます。つかむ部分に注意しながら、針を抜きましょう。
- 毒を絞り出すように、刺された周囲から圧迫し、洗い流しましょう。
- 刺された箇所にステロイド軟膏を塗りましょう。

救急車の呼び方

まずは119にダイヤルを

- (1) 局番なしの「119」をダイヤルします。
- (2) 「救急車をお願いします」と伝えます。
- (3) 次のことを伝えましょう。
 - お子さんの年齢
 - お子さんの名前
 - 住所
 - 電話番号
 - 場所の目標となる建物
- (4) お子さんの症状を伝えましょう。

救急車を待っている間に

- (1) 次のものを準備しましょう。
 - 健康保険証
 - 母子健康手帳
 - お金
- (2) 玄関の鍵を開けておきましょう。
- (3) 家族や近所の人がいれば、救急車が到着したときの誘導をお願いしましょう。

救急車で病院に行くとき

- (1) 家を出る前に火元を確認！
- (2) 戸じまりを忘れずに！

救急時の連絡先

必要な連絡先をメモして使いましょう

病院 / 診療所

富良野協会病院（住吉町1-30）

電話番号

23-2181

上富良野町立病院（大町3丁目2-15）

電話番号

45-3171

いんやく小児科クリニック（弥生町6-30）

電話番号

39-1177

施設名

電話番号

施設名

電話番号

その他

施設名

電話番号

施設名

電話番号

施設名

電話番号

北海道

小児救急電話相談

(月曜日～土曜日、午後7時～11時)

短縮ダイヤル **8000**

または

011-232-1599

日本小児科学会

こどもの救急 ホームページ

<http://www.kodomo-qq.jp/>

この冊子は、日本小児科学会発行“こどもの救急”（<http://kodomo-qq.jp/>）を元に作成されています。