



○幼稚園でへそまつりに参加しました（撮影：三好真由美さん）



特集 P 2 - 7 コミュニティ社会を担う高齢者

活発な近所づきあいで町内会のリーダーに。  
ボランティアも健康づくりも楽しみながら

P10 - 11 地域活動レポート⑨

「夏祭り」と「盆踊り」で顔の見える地域交流

P16 ズームアップふらの P18 消費生活・健康情報

P20 暮らしの情報

# 活発な近所づきあいで町内会のリーダーに。 ボランティアも健康づくりも楽しみながら

9月17日は敬老の日

高齢社会に備えて市民一人ひとりが生きがいや健康づくりをしつかりと考え、準備していくことが重要な課題になっています。現在、富良野市の65歳以上の高齢者は6226人、24・9%（平成19年7月31日現在）、うち、75歳以上の後期高齢者は3007人（12・0%）。多くの高齢者は「住み慣れた地域で、近所の人たちと一緒に、元氣な生活を続けたい。これができれば一番幸せなことです」と語っています。今月号では、経験や技術を生かして積極的に地域活動を担ったり、楽しみながら健康づくりを進めている高齢者の取り組みや地域の支援、そして市の高齢者施策の概要などを紹介します。



回数を重ねるごとに参加者が増えているという新富町の高齢者サロン

## 会場は地域で提供し、高齢者が自主運営する新富町のサロン「たまり場」

「みんなで、気ままに過ごさせていただいています」というのは、サロンの運営委員長を務める岡田紀子さん、73歳。新富町連合会（谷川俊郎会長）が指呼の距離にある芋田一区会館を低額で借り受けて、高齢者サロン「たまり場」を開設したのは今年の2月。

毎月2回、午前10時になると町内の高齢者が誘い合いながらサロンに集い、午後4時までの約6時間を楽しんでいます。

します。岡田さんは、声を掛けあうことで、高齢者のネットワークができてきます。どんな形であれ、自由に交流し、情報を交換し、相談し、工夫することは、生きがいづくりや相互扶助に必ず結びついていくものです」と言います。

一方の谷川会長は「連合会は会場を提供するだけで、お世話はしないというのが最初からの約束事。高齢者自らが運営することに意義を求めた

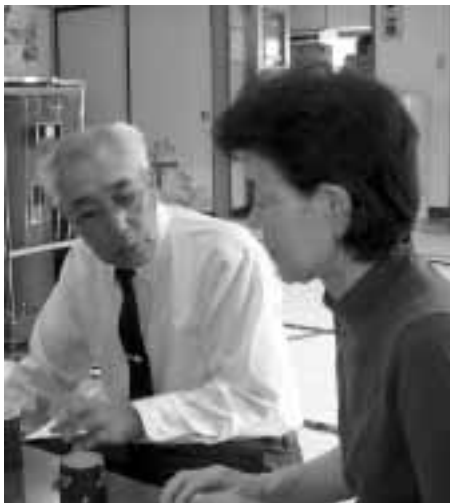
ものでした」と、予想通りの成果に満足そうな表情。

参加者は毎回少しずつ増え、現在は25名に。「朝、お弁当を作るのが楽しみ」暑を覚えるのに良い機会になった。「話し相手もできたし、人間関係もいい」災害時の避難にも力を合せられる仲間になりました。新富町では、このほかに週1回の割合で高齢者自らが運営するサークル活動も活発に行われているということでした。

## 出前講座で学ぶ 健康と食事の管理

新富町連合会が重視しているもう一つの事業に、高齢者の健康づくりがあります。毎年10月に市の出前講座を利用して行っているもので、谷川

会長は「毎回、市の保健師から話を聞くことで健康管理への意識と関心は高くなっています」と言います。また、保健センターの調理室を使用して開催している高齢者向けの料理教室では、「一食600キロカロ



サロン運営について話し合う谷川会長（左）と岡田運営委員長

リーを目安にした食事を実際に作りながら、食事の量と栄養のバランスを勉強するもので、こうした事業を継続することが、高齢者の健康づくりと食事の管理の見直しに役立っています」と意欲的に語る地域のトップリーダー谷川会長は今春、喜寿を元気に迎えました。

## 地域活動をリードする 瑞穂高齢者クラブ

瑞穂町も高齢者の活動が活発な地域です。瑞穂高齢者クラブ（尾関一二三会長、会員77人）が結成されたのは平成2年。健康なからだと友達・仲間づくり、そして社会参加をすすめることを基本指針に、会員が知恵を出し合った活動が積み重ねられています。最近まで富良野市老人クラブ連

合会の事務局長職を送り出したこと、老連が主催する高齢者活動にも率先して参加しながら先導的な役割も果たしてきました。

地域の中でも、伝承事業や公園などの環境美化活動を引き受けたり、東小学校の、東つ子守ルンジャー」にも参加し、登下校時の安全を見守る活動を毎日続けています。

今年から新たな事業として、独居高齢者世帯を中心にした声かけ運動も計画されています。尾関会長（74歳）は「不自由なことがないか、訪問し

たり電話で確認しあうもの。老老介護ではありませんが、自分たちでできることは自分たちから取り組みを始めていきたい」と話します。

住み慣れた地域を大切に、その中で、自らが行動を起したり活動に積極的に参加する高齢者。そして、高齢者同士のふれあいと支えあいを大切にしている老人クラブ。6月30日には市内で37番目の老人クラブが弥生町第2町内会に発足しました。

今年から新たな事業として、独居高齢者世帯を中心にした声かけ運動も計画されています。尾関会長（74歳）は「不自由なことがないか、訪問し

## 増えている『元気なうちは働く』高齢者

「いま、高齢者がもっている就労意欲や能力を企業や事業所で活用していく時代になっている」とアドバイスするのは、公共職業安定所（ハローワーク富良野）の土田啓二所長。元気なうちは働きたいという高齢者が増えています。

企業は、高齢者は意欲・体力が低下して戦力として使えないうちという先入観を変えなければなりません」と言います。

現在、定年の引き上げや継続雇用制度の導入など、高齢者雇用のフットワークの推



自らも子ども太鼓の指導を40年以上も続けている瑞穂高齢者クラブの尾関会長（中央）。

## ハローワークとシルバー人材センターに聞く

い、宛名書きといった軽作業や、草刈、大工や営繕、農業など、会員の希望や持っている知識や技術を生かした働き方をしています。

同センターの布施幸夫事務局長は、働くことを通じて社会参加の輪を広げ、生きがいの充実をはかろうとしている高齢者を支援するのが大きな目的。会員登録はいつでもできます」といい、また、「家庭や企業・事業所からの仕事の発注もぜひお願いします」と呼びかけています。



## 草刈ボランティアは無理なく気ままに

ボランティアで社会奉仕を行っている高齢者もいます。

山部10町内の大場貞亮さん(79歳)は写真もその一人。大場さんは、近くの道路や山部神社、保育所、寿光園などで草刈を行っており、毎年夏と秋口になると、自前の草刈機械を肩に下げて大場さんの元気な姿がみられます。「農繁期は子どもが嫁ぎ先で農作業を手伝っているのだから、草刈りは暇なときに、気ま

まにやっているだけ」と話します。地域のリーダー役としても活躍している大場さんは、寿光園では後援会会長として施設と地域との交流事業の企画運営にも参画しています。寿光園では「会長は忙しい方です。そので恐縮しているのですが、敷地が広いので草刈には最低4日間はかかってしまいます。私たちがたいへん助かっています」と、感謝します。「もう歳だから、来年も続けられるかどうか。日焼けした大場さんから、いつもの控え目な言葉が聞かれました。

## 健康づくりの目標は元氣と幸せづくり

当たり前のこととはいえ、健康の大切さは、病気や高齢になったときに初めてわかってくるものです。運動などを何もせず、自宅に閉じこもっていると、急速に体力や筋力が衰えてしまいます。夏休みの朝は子どもたちと一緒にラジオ体操を楽しんだり、夫婦や近所の人とウォーキングや散歩で軽い汗を流したりと、いくつになっても誰にでもできるこうした気軽な運動が市民や高齢者に広がっ

ています。また、続けることがなかなかできないという方には、「ふらっと(中心街活性化センター)で行われている健康増進プログラムを利用してみたい、健康教室やサークル活動の中で多くの人たちと一緒に行動してみること」とも一つの方法です。日頃から、①日常生活に必要な体力を築き、それを維持・増進していく健康づくり、②食事・栄養による健康づくり、③ストレスを溜め込まない健康づくりを目標に掲げ、元氣づくりと幸せづくりに心がけたいものです。

## 高齢者の総合窓口相談

### 地域包括支援センターで気軽に相談を

地域包括支援センターでは、在宅の高齢者や家族を対象に、福祉や介護、保健・医療など生活全般に対しての相談を受けています。住み慣れた地域で生活が続けられるように適切な助言やサービスの調整を行っています。また、成年後見制度の利用も勧めています。認知症などで判断能力が十分でない高齢者などが財産の管理や契約などで不利益を受けないように家庭裁判所に申し立てを行って援助してくれる方を付けてもらうことができます。将来に備えて援助者を決めておくこともできます(任意後見制度)ので気軽に相談ください。

### ☒地域包括支援センター

保健センター 2階(介護保険課内) 39-2255

### 高齢者福祉事業

対象は65歳以上です。

#### 除雪ヘルパーを派遣します

病弱などにより除雪が困難な65歳以上のひとり暮らしの方、高齢者のご夫婦などが地域で安心して生活ができるよう、玄関前の避難通路の確保を目的に、除雪ヘルパーを派遣しています。利用料金は1シーズン概ね2,000円。

#### 高齢者緊急通報システムをお貸しします

65歳以上の要支援・要介護の認定を受けた方、または同程度と判断されたひとり暮らしの方または高齢者のご夫婦などが安心した生活ができるよう、緊急時の連絡と援助体制を整備した緊急通報システムを貸与しています。利用料金は月額230円。

#### 生きがいサービスが利用できます

介護認定で自立と判定された概ね65歳以上の高齢者で自身の機能維持向上を図る必要のある方をサービスセンターまで送迎し、各種のサービスを提供しています。利用は週1回で、570円(別途食材費700円がかかります)。

#### 生活支援ショートスティが利用できます

介護認定で自立と判定された65歳以上の高齢者が、基本的な生活習慣が欠如しているなど、何らかの理由により生活上の指導、支援が必要な方に一時的に養護老人ホームに入所してもらい予防及び在宅生活の継続を支援する事業です。6カ月で、1回1週間程度利用できます。1日につき利用料は842円、食費1,000円。

#### 自立支援ヘルパーが利用できます

介護認定で自立と判定された概ね65歳以上のひとり暮らしの高齢者などで、日常生活の支援が必要と認められる方が利用できます。週1回2時間を限度。利用料金は1時間208円、2時間で374円。

#### 配食サービスが利用できます

概ね65歳以上のひとり暮らしの高齢者などが調理が困難な場合、栄養バランスのとれた夕食を届けて栄養管理とあわせて安否や健康の確認をしています。自己負担1食400円。利用は週1回から毎日の配食も可能。

#### 家族介護慰労金制度があります

要介護4または要介護5に認定された高齢者などを介護している家族(市民税非課税世帯に限る)に対し、過去1年間介護保険サービスの利用がなかった場合には、慰労金100,000円を支給します。

#### 介護用品券などの支給をしています

要介護4と5に認定された高齢者を介護している家庭に介護用品購入券(市民税非課税世帯90,000円、課税世帯



42,000円)を、また、要支援・要介護3で尿失禁等の高齢者を介護している家庭には紙おむつ券(同30,000円、12,000円)を支給し、経済的負担の軽減を行っています。

### 外出の支援を行なっています

要支援・要介護の認定または同程度と判断された高齢者が、バスやJR等の一般交通機関を利用することが困難な場合、タクシー料金の一部を助成し、自立の支援を行なっています。利用助成券の金額は地区によって異なりますので、問合せください。また、市内の短期入所施設に空きがなく富良野沿線の町村または芦別市の施設を利用する場合の送迎乗車券の助成制度もありますので、ご確認ください。

### 地域のふれあいを支援しています

日曜日には地域福祉センターを利用した高齢者の自立者対象デイサービス実施し、地域福祉の充実とボランティアの育成を行っています。また、地域が主催するふれあいサロンがコミュニティセンターなどを会場に適時開催されています。いずれも問合せください。

☎介護保険課(保健センター2階)39-2255

### 福祉・援護事業

#### 民生委員・児童委員は身近な相談員です

民生・児童委員は、国と道と市の委嘱を受けて暮らしに関する相談をボランティア活動で行っています。困ったことや心配ごと、援助を必要とする相談や問題解決のためのお手伝いをしています。担当地域の民生・児童委員の氏名や連絡先などは問合せください。

☎福祉課(保健センター2階)39-2211

#### 生活保護を受けるときは

生活保護は、生活に困窮している国民に最低限度の生活を保障するものです。保護を受けるときには利用しうる資産・能力、扶養義務者の状況などを優先活用したうえで不足を補うもので、自立するまでの間、生活、住宅、教育、医療、介護などの扶助が行われます。相談や手続きについては問合せください。

☎福祉課(保健センター2階)39-2211

#### 養護老人ホームなど

高齢者が環境上の理由や経済的な事情により在宅で養護を受けることが困難な場合に、食事や必要なケアが提供できる施設(養護老人ホーム寿光園など)に入所ができます。本人及び扶養義務者の所得に応じた費用負担がありますので、ご相談ください。

☎介護保険課(保健センター2階)39-2255

#### 外国人高齢者の福祉給付

無年金外国人高齢者に対して生活支援を行っています。月額10,000円。詳しくは問合せください。

☎介護保険課(保健センター2階)39-2255

### 健康と医療

#### 定期に検診(健診)を受けましょう

生活習慣病の予防やがん、疾病の早期発見のために各種検診を行っています。

- ①セット検診 血圧・血液・尿検査など基本健康診査、胃や肺・大腸・前立腺のがん検診など
  - ②がん検診 子宮がん検診、乳がん検診
  - ③農村地区巡回ドック セット検診と同じ内容
- 実施時期や申込み方法など健康カレンダーや広報でお知らせしていますが、詳しくは問合せください。

☎保健課(保健センター1階)39-2200

## 平均寿命と健康寿命がともに世界一 高齢者に学ぶことが多い中高年世代

WHO(世界保健機構)が発表した2002年世界の平均寿命ランキングによると、日本は平均寿命(81・9歳・男女計)と健康寿命(75・0歳・同)ともに世界一の水準にあります。健康寿命とは、大きな病気やけがなどで日常生活に介護を必要としない、自立した生活できる期間をいいますから、平均寿命から健康寿命を差し引いた約7年が

「介護期間」ということになり

ます。内閣府が平成18年に実施した「高齢者の生活実態等に関する調査」の中から、健康の維持、増進のために高齢者が心がけていることをベスト10としてまとめてみました。参考になりますのでご紹介いたします(複数回答)。

- ① 休憩や睡眠を十分にとる 58・6%
- ② 栄養のバランスのとれた食事をする 54・0%
- ③ 規則正しい生活を送る 51・0%
- ④ 体力を維持するための運動や散歩をする 38・9%
- ⑤ 気持ちよくなるべく明るく持つ 32・0%
- ⑥ 体調に違和感があったら早めに受診 25・7%
- ⑦ なるべく外出する 23・5%
- ⑧ 趣味に熱中する 22・2%
- ⑨ 住民健診やがん検診などを定期的にする 20・9%
- ⑩ 酒やタバコを控える 11・5%

その一方で「特に心がけて

いない」と答えた高齢者は8・1%。一人暮らしの男性(14・8%)の割合が高くなっているということです。

定年後に希望する暮らし方として、「夫婦二人で仲良く旅行や遊びに出かける」「ボランティア活動に参加する」「趣味を生かした晴耕雨読の生活」「子や孫に囲まれた生活」などを選択するのは団塊の世代だけではありません。私たちも、楽しみながら健康づくりや地域活動を担っている現代の高齢者に学ぶことがたくさんあります。

**高齢者の医療制度**  
 高齢者が安心して医療を受けられる制度で、対象者は年齢によって異なっていますが、それぞれ受給者証（または被保険者証）が交付されます。

①75歳以上の高齢者（後期高齢者）  
 老人保健制度により75歳以上の高齢者（一定の障がいがある方は65歳以上）は医療費の自己負担額が1割に軽減されます（現役並み所得者は軽減措置がなく3割負担）なお、平成20年4月1日より後期高齢者医療制度に移行する予定です。

②66-69歳の高齢者世帯など  
 ひとり暮らしの高齢者、高齢者のみの世帯、高齢者と児童の世帯には、道の助成制度により、支払った医療費（自己負担分3割）のうち、2割分が申請によって助成されます。なお、この制度は平成19年度をもって終了の予定です。

70-74歳の高齢者（前期高齢者）は加入している各健康保険によって医療費の自己負担額が1割（平成20年4月1日からは2割、現役並み所得者は軽減措置がなく3割負担）に軽減されています。

☎市民課 39-2301

**医療受診者に交通費を助成しています**

布礼別、富丘、麓郷、東山地区の方が富良野市街の医療機関（歯科・整骨院を除く）の通院に要する交通費の負担を軽減するための助成を行っています。助成内容や申請方法など詳しくは問合せください。

☎保健課（保健センター1階）39-2200

**訪問看護ステーションの利用に交通費を助成**

要介護高齢者が住み慣れた家庭内で訪問看護ステーションを利用して療養ができるよう、交通費の一部を助成しています。助成内容や申請方法など詳しくは問合せください。

☎保健課（保健センター1階）39-2200

**通院にコミュニティカーが利用できます**

山部、東山地区の方でバスなどの交通機関までの距離がある方は、通院などで医療機関等を利用する場合に、最寄りの公共交通機関までの間をコミュニティカーが利用できます。詳しくは問合せください。

☎山部支所 42-2121 東山支所 27-2121

布部石綿地区の方には、高齢者医療送迎車の運行を近く予定しています。詳しくは問合せください。

☎保健課（保健センター1階）39-2200

**暮らしと社会参加**

**敬老祝金の贈呈をしています**

多年にわたって社会の進展に寄与されてきた高齢者に、長寿の祝福と敬老のための祝金の贈呈をしています。対象は白寿、米寿、喜寿を迎えた方です。

☎ふれあいセンター（老人福祉センター）22-2001

**余暇を老人福祉センターで**

娯楽、教養、研修、交流などの余暇活動や健康増進の場として、個人でも、老人クラブや団体でも利用ができます。遠方のグループ利用には福祉バス利用ができます。各種講座の開催や相談・援助・指導なども行なっています。詳しくは問合せください。

☎ふれあいセンター（老人福祉センター）22-2001

**高齢者に入湯割引券をお渡ししています**

満65歳以上の高齢者が公衆浴場「福乃湯」（西麻町2）を利

# 介護保険制度

介護保険制度は、老後の介護を社会全体が支える仕組みとして平成12年度にスタートした社会保険制度です。

①65歳以上の方に（第1号被保険者）が、介護が必要になったとき

②40〜64歳までの方（第2号被保険者）が、脳血管疾患や初老期認知症など加齢に伴う特定疾病にかかり介護が必要になったとき

利用できる介護サービス  
 介護サービスには、居宅サ

ビスと施設サービスがあり、費用の1割負担で利用できま

す（施設サービスは要支援1、2の方は利用できません）

下表はサービス利用の限度額  
 認定された介護度によって利用できる限度額は次のとおりで、利用者の負担はこの額の1割です。

①居宅サービス（月額）	
要支援1	49700円
要支援2	104000円
要介護1	165800円
要介護2	194800円
要介護3	267500円
要介護4	306000円

要介護5 358300円

②施設サービス（月額）  
 介護度や施設の種類によって費用の負担が異なります。なお、食事や居住費などは別途必要になります。

③高額介護サービス費  
 月の利用者負担が一定額を超えた場合は、超えた額が申請によって戻ります。

介護認定を受けるためには介護サービスを利用するためには、要介護認定の申請が必要になります。窓口は介護保険課または山部・東山支所。申請は本人または家族のほか、指定居宅介護支援事業所等に

## 居宅サービス

給付の種類	サービスの概要
訪問介護	ホームヘルパーが家庭を訪問して、介護や家事の援助を行います
訪問入浴介護	家庭を訪問して、浴槽を提供して入浴介助を行います
訪問看護	看護師等がかりつけの医師の指示に基づき療養上の世話や診療に必要な補助を行います
訪問リハビリテーション	理学療法士、作業療法士等が家庭を訪問して必要なりハビリテーションを行います
通所介護	デイサービスセンターで食事、入浴、機能訓練等を行い、心身機能の維持向上を図ります
通所リハビリテーション	理学療法士、作業療法士等が施設において必要なりハビリテーションを行います
認知症対応型共同生活介護	認知症で介護を必要とする方が共同生活をする住居で生活と機能訓練を行います
福祉用具の貸与・購入	車いすや特殊ベッドなどの福祉用具の貸出や貸与に適さない用具の購入費を支給します

用される際には割引券が利用できます。1回200円で年間12回分。申請の方法など詳しくは問合せください。「ハイランドふらの」では温泉入浴割引証を交付しています。

☎ふれあいセンター（老人福祉センター）22-2001  
ハイランドふらの（島の下） 22-5700

**敬老会の開催を支援しています**

地域で開催される敬老会の費用の一部を主催者に助成しています。助成額は対象高齢者（数え年76歳以上）1人当たり1,000円。詳しくは問合せください。

☎ふれあいセンター（老人福祉センター）22-2001

**生きがい対策事業を進めています**

高齢者に健康で生きがいのある生活をしていただくために、①地域環境美化活動②高齢者と子どもとの昔の遊びや食べ物などの生活知恵伝承活動③作品展示や演芸発表の集い④ゲートボール大会やスポーツ交流親睦の集い⑤囲碁大会⑥リーダー研修会などの行事を老人クラブ連合会などを中心に開催しています。詳しくは問合せください。

☎ふれあいセンター（老人福祉センター）22-2001

**老人クラブで活動を**

市内には37の老人クラブがあり、教養の向上や健康の増進、レクリエーション、社会奉仕、地域交流など自主的な活動をしています。市では運営費の一部を助成しています。60歳以上から加入できます。

（加入と生きがい対策事業への支援）

**シルバー人材センターで経験を生かす**

60歳以上の高齢者で社会のために自分の能力や経験を生かして働いてみたい方が会員になれます。清掃、除草、庭木の手入れなど軽易な作業を請負います。詳しくは問合せください。

☎富良野市シルバー人材センター  
（老人福祉センター内）22-5010

**ことぶき大学を開設しています**

60歳以上の高齢者の生きがいと学習機会を広げるための大学です。就業期間は本科4年で、卒業後は大学院で2年間、研修科で1年の就学もできます。詳しくは問合せください。

☎（富良野校）社会教育課 39-2318  
（山部校）生涯学習センター 42-2407  
（東山校）東山公民館 27-2121

**訪問販売などの相談は消費生活センターへ**

高齢者が悪質商法や振り込め詐欺の被害に遭うケースが目立っています。相手の身分や氏名、連絡先、用件をしっかり確認し、その場で契約しないで、必要かどうか再考したり、家族や第三者に相談することが大切です。心配ごと、気がかりなことは、一人で悩まずご相談ください。

☎富良野市消費生活センター 39-1166

**グループで出前講座が活用できます**

健康づくりや予防、介護保険、福祉のこと、交通安全や防犯・防災、税金など、学習してみたいことや話し合ってみたくてがありましたら、出前講座を利用してください。職員が指定の会場へ出向きます。

☎企画振興課 39-2304

紹介した施策は掲載日現在のものです。今後改正される場合があります。

- ③ 一次判定  
依頼できます。また、地域包括支援センターでは介護相談などを行っていただきますので、お問合せください。  
要介護認定の方法  
申請をすると、認定調査や公平な審査・判定が行われ、介護や支援が必要な度合いが通知されます。
- ① 認定調査  
介護保険課の職員が本人に面接し、日常動作や身体機能などを調査します。
- ② 主治医の意見書  
市の依頼で主治医（本人のかかりつけ医）が意見書を作成します。

- ④ 二次判定（認定審査会）  
一次判定などをもとに、保健・医療・福祉の学識経験者が審査し、要介護度が決まり、本人に通知されます。  
認定を受けたときは  
介護サービスを利用する場合、居宅サービス計画（ケアプラン）の作成が必要です。指定居宅介護支援事業所に依頼して作成しますが、費用は保険から給付されますので利用者の負担はありません。また、施設サービスを利用する場合

- ① 保険費用の財源  
公費（国・道・市）50%、保険料50%
- ② 保険料  
基準保険料は月額3650円（所得に応じて1825～5475円。減免措置もあります。）  
介護保険のお問合せ  
介護保険課・地域包括支援センター（保健センター2階）  
☎39 2255

は施設に直接申し込みをします。  
地域全体が支える介護保険  
介護保険は富良野市が保険者となり、40歳以上の全市民が被保険者となって運営されています。

居宅サービスの続き

給付の種類	サービス内容の概要
住宅改修	家庭内の段差解消、手すりの設置など小規模な改修の費用を支給します
短期入所生活介護	特別養護老人ホームなどに短期間入所して、日常生活の世話と機能訓練を行います
短期入所療養介護	介護老人保健施設などに短期間入所して、医学的管理と日常の世話、機能訓練を行います
施設サービス	
給付の種類	サービス内容の概要
介護老人福祉施設	特別養護老人ホーム入所者に、介護等の日常生活の世話、機能訓練、健康管理を行います
介護老人保健施設	介護老人保健施設入所者に、医学的管理による介護や看護・機能訓練などを行います
介護療養型医療施設	療養病床等で療養上の管理・看護、医学的管理による介護などを行います

## 財政健全化に向けての ワンポイント

問合せ  
財政課財政係  
39・2306

先月号では、公債費（借入金の償還金）などの歳出が減少しても、地方交付税の削減などにより、財政収支が悪化し、現状では、目標年度（平成26年度）には6億円を超える財源不足が発生することをお伝えしました。今回は、その財源不足額の解消に向けた健全化対策の基本的な考え方についてお知らせします。

### 財政健全化に向けた基本的な姿勢

財政健全化計画策定の目的は、今日の歳入が激減する状況下において、歳入に見合った歳出予算、つまり身の丈にあった歳出の確立にあります。本市では、平成13年に行政改革大綱を策定し、行政改革推進計画に基づきながら、行政サービスの低下を最小限に留めることを基本に、事務事業評価の実施などを通して、行政内部管理経費など経常的経費を中心とした見直し削減を進めてきました。しかし、国

における三位一体改革などの地方財政制度の改革は、歳出削減以上の歳入の減少をもたらす。このことから財源不足が恒常的なものとなっており、

財政健全化計画においては、これまでの「行政内部管理の効率化による経費の削減」の更なる見直しを進めるとともに、市民生活に係わる「行政サービスの見直し縮減と受益者負担の拡大」にも取り組みながら、歳入歳出の均衡化を図る必要があります。

また、将来、富良野市が自立して存続するためには、削減のみではなく、将来に向けた政策課題に対する取り組みを、財政リスクに配慮しながら着実に進める必要があります。

そのためには、最小限の経費で最大の成果を得るための事務事業の精査と取捨選択、限られた財源の一層の重点配分がますます重要となつてき

ます。

また、現在の地方分権時代に対応するためには、自分で出来る事は自分で行う「自助」、みんなで力を合せて行う「共助」、みんなで力を合せても出来ないことは、より大きな単位で行う「公助」を基本とした補完性の原理による住民主体の自治の確立を目指し、全てを行政が担うのではなく、住民との協働の中で、行政の役割を見直すことも必要となつていきます。

### 個別健全化項目の対策の視点

現在、市では下記の視点で対応策を検討しています。巨額な財源不足のため、現時点では、このことにより財政収支の均衡化には至っていません。今後、健全化の概要が纏まった段階で、市民のみなさんに原案を公表し、意見交換等を実施する予定です。財政健全化計画の策定にあたり、市民のみなさんのご意見をお待ちしています。

### 個別健全化項目の対策の視点

- ①人件費 職員給与（定員適正化計画による職員数と給与構造改革による給与支給基準の見直し）、委員報酬の見直し
- ②内部管理経費 公の施設の管理における指定管理者制度の導入、民間活力の導入（直営業務の民間委託、市民との協働、民間への施設移管など）、施設機器管理経費（機器導入手法等の検討、保守点検見直し、簡易な委託業務の直営化など）
- ③施設の統廃合（施設の設置目的、利用実態成果による施設管理体制見直し）
- ④市民生活支援サービスの見直し（必要性和実績成果による見直し、受益者負担の拡大、新規サービスと既設サービスの調整）
- ⑤負担金補助交付金 必要性和効果による見直し、団体運営経費の補助率引き下げ、補助対象経費の見直しなど）
- ⑥特別会計、企業会計への繰出の見直し（公営企業は、原則、独立採算制が基本。受益者負担（上下水道使用料など）の見直しによる一般会計負担の抑制）
- ⑦一部事務組合負担金（経常経費の徹底した抑制）
- ⑧投資事業（原則、災害や事故を未然に防ぐ施設整備や、施設の将来負担を軽減するための施設営繕補修、市民生活に大きく係る施設整備に限定）
- ⑨歳入の確保（市税や利用料収入拡大に向けた対策、滞納解消に向けた徴収強化、市税の超過税率の検討、使用料・手数料の見直し、新たな歳入確保（ごみ有料化、市有財産の活用、広告料など）



富良野の空気を閉じ込めたガラス作品を作っている  
山口一城さんと千香子さん（ギャラリー前で）



## 富良野に移る

「本物の生活ができる」「富良野の空気は日本一」

# 山口一城さん

# 千香子さん

## 北大沼

日本一周の旅で大阪から富良野に住むことを決めた山口一城さんは平成13年、北大沼で「ふらののガラス屋さん」として工房とギャラリーを開きました。奥さんの千香子さんも羊の毛を使った小物作りを行っています。

「富良野に憧れたのではなく、本

物の生活ができると思ったから」と、移住について話す山口さん。

千香子さんも「最初は旅人として、次にアパートを借り、最終的に家を建て、段階的に移り住みました」

山口さんの本物の生活とは、生活農産物、仕事、遊びが一緒になっている場所での生活。今は700坪の

土地でガラス作りをしながら本物の生活を楽しんでいまして」と話します。

建物は50年以上前の家を再利用しています。「古い家を壊すとごみになるけど、改装して使えばメモリアルになりません。当時

地域の人が交替して作った外壁の模様もメモリアルです」と歴史のある家がこの風景に似合うと話します。

山口さんは富良野のよさを次のように言います。

「都会は自然を買う。富良野は自然をもらう。富良野は綺麗な空気も風もただ。都会なら電気代をかけて作らなければなりません」

「都会の子どもは動くものに対する恐怖心が凄く。小さな虫にも悲鳴をあげる。娘は富良野で育ったので自然界に対しては普通に接しています。蛙も捕まえられるし満足しています」

「富良野は日本一きれいな空気があるところ。自然に感謝し、この空気を閉じ込めたガラスづくりを続けていきたい。お客さんは富良野で作られた物を求めています。これからも富良野の自然を活かした物づくりにこだわっていききたい」

「不便なこと、人が少ないことはある意味、最高の贅沢だと思っています」と山口さん夫妻は話します。

千香子さんは、日常の買い物でも活用してほしいと、店の袋には観光協会で作成しているエコ袋を使用し、ごみの減量にも取り組んでいます。

## 国際交流事業

申込み/問合せ

企画振興課秘書係 ☎39 2303

海外での交流を通して絆を深め、その経験をまちづくりや地域活動に生かそう！

市民のみなさんが行う国際交流に役立つ事業に対して支援します。

国際交流を積極的に行い、富良野の発展に役立つ意欲のある方なら誰でも利用できます。みなさんが計画する交流・研修活動にご利用ください。

### ●対象事業

平成20年3月までに行う事業が対象になります。

①友好都市（シユラートミンク市）との交流

②国外における研修、調査

③研修会、講演会、語学講座など

※他の補助金を受けて行う事業、観光、レクリエーションを目的とした事業、営利に結びつく事業は対象になりません。

### ●対象者

市内で積極的に活動している方及び団体

### ●補助額

交通費、滞在費など補助対象となる経費のおおむね50%以内で、予算の範囲内で補助します。

（食費、通訳ガイド料、添乗員経費、保険料など対象外経費があります）

### ●締切

10月31日(水)まで

### ●その他

募集締め切り後、審査委員会を開催し、補助の可否と金額を決定します。

地域活動レポート⑨

# 「夏祭り」と「盆踊り」で 顔の見える地域交流



西町と桂木町の連合会が合同で行った子ども盆踊りは住民も患者もみんな楽しめます



## 西町連合会 桂木連合町内会

西町、桂木町の両連合会と  
ふらの西病院(松田英郎院長)  
が共催した夏祭りと子ども盆  
踊りが8月9日、ふらの西病  
院駐車場で開かれ多くの住民  
が参加しました。

病院の夏祭りは今年で15  
回目。地域のみなさんと入院  
患者に楽しんでもらうため職  
員が手づくりで行う縁日です。  
紅白幕で飾られたやぐらの  
周りを鮮やかな浴衣を着た子  
どもたちが二重の輪になって  
踊ります。輪を取り囲むよう  
に地域の人たちと一緒に入院  
患者も車椅子に座って手拍子

を取りながら盆踊りを楽しん  
でいます。

出店コーナーでは、焼き鳥  
やわたあめ、ヨーヨー釣りが  
人気があり混雑していました。

夏祭りを担当した病院の  
佐々木浩司次長は「患者さん  
は子どもから元気を分けても  
らっているようです。これか  
らも連合会と共催していきま  
いす」と語ります。

桂木連合町内会の二階堂孝  
雄会長は「会場準備は病院の  
職員が担当してくれるので助  
かります。連合会では桂木町  
西町、北斗町の900世帯に  
盆踊りの案内を出し、参加を  
呼びかけています」と語りま  
す。

また、西町連合会の西尾吉  
美会長は「盆踊りがなく寂し  
い地域でしたが、桂木町と共  
催することで、地域の子ども  
たちが患者と交流することが

できるようになりました。こ  
れからも続けていきたい。」と  
話していました。

## 連合会と病院が連 携して今年も夏祭 り

「会場ではミニコンサートも行わ  
れ多くの方が聞き入っていました」  
(二瓶行夫さん撮影)





### 東山地域連絡協議会と JA東山

東山地域最大の夏のイベント「東山地域ふるさと祭り」が7月21日、JAふらの東山ライスセンター前で行われ、子どもビンゴ大会や大抽選会、タレントによるステージなどが披露され、夏本番を楽しむ多くの来場者で賑わいました。今年で25回目を迎えたふるさと祭りは、東山地域連絡協議会や農事組合長などで実行委員会（横井真実行委員長）を組織し、JAふらの組合員感謝祭とは3年前から共催。年々来場者は増え、今年は地域人口の半数を超える約700人の参加がありました。



### ふるさと祭りと 感謝祭が合同し て3回目

今年、賑わいが増え、来場者数は700人を超えました。

「ふるさと祭りの主役は、地域のみなさん。地元住民のための祭りに徹している。だからこそ、地域の総力が結集される。」と横井委員長は、力強く語ってくれました。

### 布礼別地区連合会



布礼別地区連合会（井上晴雄会長）のイベント、第2回「ふるさとの休日」が、7月22日、布礼別集落センターで行われ約300人以上が参加し、賑やかに開催されました。以前は、賑やかに運動会を開いていましたが、地域の高齢者が増えたことで参加者が減ってきている状況でした。井上会長は「学校と共催で運動会を開く工夫もしていましたが、昔のようにたくさん集まる行事にはなりません。走ったり、飛んだりする運動会は、高齢者や体の弱い人には敬遠され参加しづらかったようです」と振り返ります。



### 住民の顔合わせが 目的の「ふるさと の休日」は大成功

「これからも参加しやすい工夫していきます」と話す井上会長

「ふるさとの休日」は地域のそれぞれの団体が役割分担して運営されています。午前中は、子ども育成会が布礼別小中学校のグラウンドで子ども会行事を行い、午後からは大人も混じって紅白ソフトボール大会が開かれました。夕方からは、農事組合や自治班の各団体が中心となって、焼肉会、演芸会、花火大会や大抽選会を催すなど1日がかりの地域イベントでした。

子ども会のイベント会場となった布礼別小中学校の田中聡教頭は「ふるさとの休日」で、小中学生は大人も交えたソフトボール大会で身体を動かして、また演芸会で楽しいひとときを過ごすことができました」と話してくれました。

また、今年も富良野塾生が参加して演芸発表が行われました。ニングルでも公演された自然木を使った「木太鼓」で、塾生10名による威勢のいい演奏は会場を魅了し、塾生の参加はイベントを盛り上げる欠かせない存在になっているようです。

スタッフとして会場準備を手伝った塾生の平野勇樹さんは「地域の人たちと久しぶりにのんびりさせてもらい、本当の休日になりました。楽しかったです」と話してくれました。

連合会の井上会長は「今年は300人以上の参加がありました。441人の住民のうち約8割にあたりますから、顔を合わせる機会を提供できたと思います。これからもそれぞれの団体と工夫をしながら、住民が誰でも参加しやすいイベントにしたい」と話していました。

この機会にお手頃価格なロゼワインを市内酒販店でお求めください

## ふらのワイン 秋のロゼワイン 市民還元

問合せ：ワイン工場

フリーダイヤル 0120 - 878 - 172

還元期間は 9月1日(土) 30日(日)

通常価格1,015円が特別価格 800円(税込み)となります。  
市内の酒販店でお気軽にお求めください。  
本数の制限はありません。

### ワインひとロメモ

#### ワインと健康について

今から10年程前、健康に良いと赤ワインブームが起こりましたが、覚えていますか。

今回は、ワイン及びお酒全体、そして食を通しての健康についてお知らせします。

ワイン(果実酒)は、お酒の中でも歴史は古く、有史(紀元前8000年頃)以来、世界の人々に愛され、飲み続けられています。

一般に、酒は「百薬の長」とも言われ、適度な飲酒は良薬にも勝ると言われてきました。ストレスの解消、食欲の増進、人間関係の潤滑油などの効用があると昔から言われてきました。

そして、1992年米国で「フレンチパラドックス」という言葉が話題となりました。

これは、フランス人は米国人に比べて長生きし、心臓病になる率が低いのはなぜだろう？健康にひとときわ気を使う米国人をあざ笑うかのようにフランス人はタバコを吸い、脂肪たっぷりのフランス料理を食べ、そして長生きする。このことが話題となったのです。

一般に米国人に比べて、フランス人の平均寿命は2.5歳も長く、心臓病にかかる率も40%も低いということが知られています。

その理由として、次の3つが上げられています。

- ① 適量のアルコール、特に赤ワインを食事とともに飲む
- ② より新鮮な野菜と果物を食べる
- ③ 食事の準備や食事に時間を掛ける

これらは、とても利に適った食事の仕方ですね。

さらに、「身土不二」という言葉があります。地産地消などでもよく聞く言葉だと思います。これは、体と土は不可分で、人はその暮らす土地においてその季節に獲れる旬のものを食することで身体は環境に調和し、健康になれるという考え方です。

これもある意味「フレンチパラドックス」と同じことだと思いませんか。

つまり、富良野で獲れたぶどうで造ったワインを適量飲み、富良野で獲れる豊富な農畜産物を食することが健康につながるのではないのでしょうか。

そんな恵まれた富良野の大地に生活するみなさん、幸せだと思いませんか。

ふらのワインと富良野農畜産物を大いに食しましょう！！

しかし、量はほどほどに・・・これが健康の秘訣かもしれませぬ。

(参考資料：市民講座ワイン学入門 山梨大学編)

# ふらのワインぶどう祭り2007 inまちなか



と き 9月16日(日) 午前10時→午後2時  
と ころ 富良野市北公園ほか (JR富良野駅横噴水公園)

## ふらのの味覚が一同に結集

ふらのワインの原料ぶどうが収穫時期に入り、美味しいぶどうの収穫と富良野市の農産物の収穫に感謝するお祭りです。飲み物は、ふらのワイン、ぶどう果汁、ふらの牛乳、ビールその他。食べ物は富良野の農産物を使った創作メニューをはじめ盛りだくさん用意しています。

## アトラクション

子どもたちが楽しめる縁日コーナーやふぁふぁ人形、ワインアドバイザーによるワインセミナーやコルク早抜き大会など楽しいイベントがたくさんあります。また、市民団体によるステージパフォーマンスもあります。

## アクセス

協会病院駐車場、スポーツセンターから会場へは無料シャトルバスを運行しますので、どうぞご利用ください。

## 連携イベント

ふらのワインぶどう祭り連携イベントも開催しますので、合わせてご参加ください。

問合せ：ワインぶどう祭り2007inまちなか実行委員会  
☎ 39 - 2312

## 注意事項

- ① 駐車場が少ないため、なるべく自動車を使わないでご来場ください。
- ② 中央歩道橋は通行止めとなりますので、ポップブリッジをご利用ください。
- ③ 飲酒運転・路上駐車は絶対にしないでください。
- ④ 敷物は各自ご用意ください。

「中央歩道橋」の「通行止め」を行います。

9月16日(日) 午前9時～午後3時

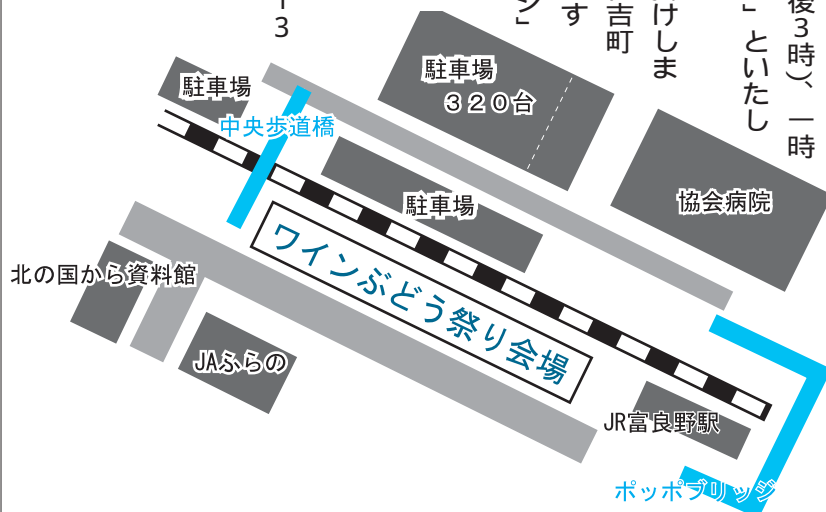
9月16日(日)に「ワインぶどう祭り」が駅前北公園と隣接する駐車場で開催になりました。それにもない、協会病院駐車場(住吉町)を来場者駐車場として利用するため、「中央歩道橋」の利用者の大幅増加が予想され、歩行者渋滞と雑踏事故防止の観点から「北の国から資料館」前(朝日町)から錦町に設置しています

「中央歩道橋」の通行を期間中(午前9時～午後3時)、一時的に「通行止め」といたします。

ご迷惑をお掛けしますが駅前から住吉町に設置しています「ポップブリッジ」をご利用願います。

問合せ

都市施設課  
TEL 39 2313



事業者及び関係機関・関係団体と協働し、自主的な防犯活動に取り組むとともに、地域の生活環境を犯罪が発生しにくいものへと改善していくことが重要であり、市民にとっても、富良野を訪れる人にとっても、犯罪のない安全で安心な地域となるよう、たゆまぬ努力を傾けることを決意し、やすらぎとうるおいのある健全で安心できる地域社会の実現をはかるため、本条例を制定しようとするものです。

条例の概要

(目的)

第1条 この条例は、市民や事業者、各種団体、関係機関及び市がそれぞれの役割と機能を発揮して、犯罪や事故等を未然に防止し、安全で安心な地域社会の実現を図ることを目的とする。

(定義)

第2条 この条例において、次の各号に掲げる用語の意義は、当該各号に定めるところによる。

(1)市民 市内に住所を有する者及び市内に勤務地又は通学地を有する者若しくは滞在する者並びに市内に所在する不動産の所有者又は管理者をいう。

(2)事業者 市内で事業活動を行う法人その他の団体をいう。

(市の責務)

第3条 市は、この条例の目的を達成するため、次の各号に掲げる事項について必要な施策を講ずるよう努めるものとする。

(1)安全で住みよい地域づくりに向けての啓発に関すること。

(2)安全で住みよい地域づくりに向けての市民の自主的な活動の促進に関すること。

(3)安全で住みよい地域づくりに向けての環境の整備に関すること。

(4)その他この条例の目的を達成するために必要な事項

2 市は、前項各号に掲げる事項を実施するときは、必要と認める機関及び団体と密接な連携を図るものとする。

(市民の責務)

第4条 市民は、安全で住みよいまちづくりに向けて、地域における連帯意識を高めるとともに、日常生活における安全の確保に自

ら積極的に努めなければならない。

2 市民は、この条例の目的を達成するために行う市の施策が効果的に行われるように協力するものとする。

(事業者の責務)

第5条 事業者は、市民と相互に協力して防犯活動を推進し、その事業活動が安全に行われる環境を確保するために必要な措置を講ずるよう努めなければならない。

2 事業者は、この条例の目的を達成するために行う市の施策が効果的に行われるように協力するものとする。

(協力の要請)

第6条 市長は、市が安全な地域づくりに関する施策を実施するために、必要と認める機関及び団体に対し施策推進の協力を要請することができる。

(支援)

第7条 市は、この条例の目的を達成するために活動する団体等に対し、必要と認める場合は支援を行うことができる。

(委任)

第8条 この条例の施行に関し、必要な事項は市長が別に定める。

今後のスケジュール

平成19年10月 パブリックコメ

ントの結果公表予定

平成19年12月 議会提案・審議

平成20年4月 施行予定

問合せ/意見提出先

環境生活課

〒076 8555

富良野市弥生町1番1号

TEL 39 2308 FAX 23 1313

電子メール

kankyo-k@city.furano.hokkaido.jp

パブリックコメント手続の結果について

富良野市立養護老人ホーム設置条例の一部改正(素案)

上記の原案に対してパブリックコメント手続を実施しましたが、意見がありませんでした。

防火セーフティマーク

不特定多数の人が利用する一定以上の防火対象物については、有資格者による火災予防上の点検及び報告が義務付けられています。消防法令に適合している建物には次のマークが表示されています。



防火基準点検済証



防火優良認定証



防火自主点検証  
(新適マーク)

問合せ

消防本部予防課 TEL 23 - 5119

富良野市地域防災計画(一般災害対策編)における  
避難所の指定について  
避難対象地区 西達布地区  
避難場所 西達布集落センター  
問合せ 総務課 TEL 39 2300

## 市民参加手続のページ

概要のみ掲載。全文は公表場所をご覧ください。

### パブリックコメント手続

#### (共通事項)

意見を提出できる方

①市内に住んでいる方②市内で働いている方③市内で学んでいる方④市内に事業所がある法人や団体

提出方法

①封書・ファックス・電子メールなど書面(様式自由)や録音テープでお寄せください。

②担当課窓口へ直接提出(公表場所に設置している意見箱にも)

③意見を提出するときは、住所・氏名などを記入してください。氏名などは公表しませんが、記入がない意見には回答できない場合もあります。

原案の公表場所

行政情報コーナー(市役所1階)

山部・東山支所窓口 担当課  
市ホームページ

### 市民の意見募集

#### 富良野市建築確認申請等手数料徴収条例の一部改正(素案)

意見募集期間

平成19年9月3日(月) 9月25日(火)

改正の理由

建築基準法及びその関連法規の改正により、市では、国や道が行う計画通知に対しても、確認申請と同様に手数料を徴収することとし、また、市で審査を行う物件で構造計算適合性判定が必要な申請が提出された場合に、道の機関に払うべき手数料を申請者に負担してもらうため、建築確認申請等の手数料徴収の範囲を拡大するものです。

改正の概要

建築確認申請等手数料につきましては、平成18年度の全庁的な手数料、使用料の見直しの一環として、改定を実施したところですが、国や道が行う計画通知に関しては、現在無料となっております。また、6月20日に改正建

築基準法が施行されて、新たに構造計算適合性判定に関する規定が追加されました。このことにより、富良野市で取り扱う物件に関しても、理論上、構造計算適合性判定手数料が発生する可能性があります。

このことにより、計画通知にも確認申請と同額の手数料を課すことと、市が道の機関に支払うべき構造計算適合性判定手数料を、申請者に負担してもらうべく、建築確認申請等手数料条例を改正しようとするものです。

今後のスケジュール

平成19年10月 パブリックコメントの結果公表予定

平成19年12月 議会提案・審議

平成20年4月 実施予定

問合せ/意見提出先

建設水道部都市建築課

〒076 8555

富良野市弥生町1番1号

TEL39 2316 FAX39 2332

電子メール

kenchiku-k@city.furano.hokkaido.jp

### 富良野市広告掲載規程(案)

意見募集期間

平成19年9月3日(月) 9月25日(火)

導入の理由

行財政改革の一環として、歳出の削減だけではなく、歳入の確保も重要な課題になっています。そのため、他の都府県や市町村でも導入している市有財産への広告掲載を行うため、富良野市広告掲載規程を整備し、歳入確保等を図ることとします。

導入の概要

ア)富良野市広告掲載規程作成の目的

市の新たな財源の確保を図り、市民サービスを向上させるとともに、民間事業者等に地域貢献の機会を提供することを目的とする。

イ)広告媒体の種類

広告媒体としての活用を検討する市有資産は、次に掲げるものとする。

①市の印刷物

②ホームページ

③市有施設

④その他広告媒体として活用で

きる市有資産

ウ)広告媒体の決定、広告の規格、募集、選定

広告媒体、企画、募集等の決定は、当該広告媒体を所管する部長が行う。選定基準は募集開始時に周知し、広告を選定したときは選定理由をホームページに掲載する。

エ)広告掲載の基本的な考え方

広告掲載の内容は、社会的に信用性と信頼性のあるものでなければならないため、別に基準を設け審査を行う。

オ)広告掲載の付記事項等

広告掲載に当たっては、当該広告が民間事業者等の広告であることを明確にするため、原則として、民間事業者等の広告であることを明示し、必要に応じ、広告の内容に関する責任の帰属に関することその他必要な事項を注記するものとする。

今後のスケジュール

平成19年10月 パブリックコメントの結果公表予定

平成20年4月 実施予定

問合せ/意見提出先

総務部総務課

〒076 8555

富良野市弥生町1番1号

TEL39 2300 FAX39 2120

電子メール

sohmu-k@city.furano.hokkaido.jp

### 富良野市犯罪のない安全で安心な地域づくり条例の制定

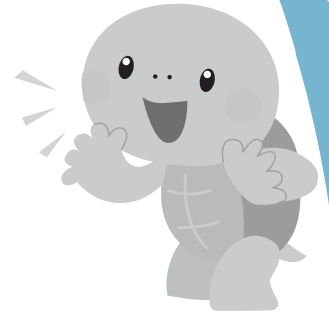
意見募集期間

平成19年9月3日(月) 9月25日(火)

条例の理由

安全に安心して暮らせることは、市民全ての願いであり、犯罪のない安全で安心な地域社会の実現は、市民生活や社会経済発展の基盤となるものです。

しかし、近年の急激な社会環境の変化は、地域社会の連携意識の希薄化や青少年の規範意識の低下などをもたらし、それらを背景に車上荒らしや侵入窃盗、また、振り込め詐欺など身近なところで発生する犯罪が増加し、市民生活に不安が広がってきています。このため、市民一人ひとりがしっかりと防犯意識を持ち、市、



**看** 護学校祭が8月25日行われ、フリーマーケット、看護体験、茶会などのコーナーが設けられ多くの市民が訪れました。「手洗いコーナー」では、手の汚れを見ることのできる機械「グリッタバグ」を使って、洗った手の汚れを確かめ、きちんと洗えない爪の部分を看護学生が丁寧にやさしく指導していました。「衛生生活の基本は正しい手洗いです」



看護学生の指導で手の洗い方が上手に

**北** 海道国民健康保険団体連合会では、国民健康保険税を完納し、5年以上病院にかかっていない方を対象に表彰を行いました。今年は山口京子さん（栄町）を始めとして5人が受賞しました。山口さんは生まれてから病院にかかったのが1回しか記憶にないそうです。健康の秘訣は「毎日の食事に気をつけ、魚や野菜中心の食生活をおくること」と話してくれました。



健康の秘訣は、毎日の食生活

## 自転車の無料点検・夜光反射材を取り付ける 富良野交通安全協会が地域の交通事故防止に向けボランティア

自転車に関する交通事故が年々増加していることから富良野交通安全協会（交通安全指導員部会 藤原稔部会長）では、無料で自転車の整備点検と夜光反射材を取り付けるボランティア作業を行いました。自転車による交通事故を少しでも防ぐことを目的として、今回が初めての取り組みとなりました。

作業は8月6日（中心街活性化センターふらっと）と7日（老人福祉センター）の2日に行われ、2日間で約200台を点検。安全協会の会員で整備士の資格持っている石井勇さんと杉本彰さんがブレーキの調整、ベルの点検など10項目にわたり丁寧に作業を行いました。持ち込まれた自転車の中には「接触不良でライトがつかない」「ブレーキがこわれている」といった一歩間違えば大きな事故に繋がりがかねないものもあり、藤原会長は「日ごろから自主的な点検作業を行うことで事故を



未然に防いで欲しい」と自主点検の必要性を訴えました。

富良野警察署の鈴木謙二交通係長は「自転車の点検や反射材をつけたことよって生まれてくる事故防止に向けた意識付けの効果が期待できる」と話してくれました。

また、8月3日と10日には街頭指導パトロールを行い、交通指導員が歩行者や自転車で走行中の市民に交通安全を呼びかけ、市内から悲惨な交通事故をなくそうと広報活動を行いました。



## 上富良野町

～温泉で癒されて～  
吹上露天の湯

十勝岳温泉郷にある「吹上露天の湯」は、大自然の中、心も体も癒してくれます。また、日本で一番早い紅葉を見られる十勝岳温泉郷では9月22日～24日の3日間、紅葉キャンペーンを開催します。

十勝岳温泉旅館協会の各施設で様々な特典がありますので、ぜひご利用ください。

☎産業振興課 ☎45-6983

## 中富良野町

秋の町営ラベンダー園は花満開

まちのシンボル北星山町営ラベンダー園の花畑には、マリーゴールドやサルビアなどが競い合って咲き誇っています。

青空に森林の緑、そして赤い花・白い花などが鮮やかなコントラストを描く、スケールの大きな花園へぜひお立ち寄りください。

☎産業建設課 ☎44-2123



## 南富良野町

南富良野特産くまさ茶

ふらの山麓に育まれた熊笹からエキスを抽出した緑の清涼飲料水「くまさ茶」。現代人に不足がちな葉緑素や多糖体を多く含み、スポーツやレジャーのお供に、またカクテルにも最適です。缶入りのほか500mlペットボトルもあり、道の駅や町内各商店で販売していますので、ぜひご賞味ください。

☎農産物処理加工センター

☎52-3012

## 占冠村

占冠村の秋の味覚を満喫しませんか  
占冠紅葉まつり

山々が美しく色づく占冠の秋。その豊かな実りとまばゆいばかりの紅葉を思う存分味わうことができる占冠紅葉まつり。とれたての農産物を味わうなど楽しい時間を過ごしませんか？

また、出店で販売もしております。占冠村の自然と秋の味覚をぜひ満喫してください。

とき 10月14日(日)  
ところ 占冠村農村公園  
(道の駅隣)

☎観光協会 ☎39-8010

## ZOOM UP まちのできごと FURANO



32 回目となる「山部盆踊り大会」が8月14日に山部小学校グラウンドで行われ、7団体、7個人が参加しました。当日は大変な暑さでしたが、始めに子ども盆踊りが行われ、浴衣を着た子どもたちが元気に踊りを披露。仮装盆踊りでは、工夫を凝らした衣装と踊りで上位を狙う熱い戦いが展開されていました。仮装盆踊り団体の部の優勝は「華麗なる獅子たち」。

上位を狙い熱い戦いが展開～山部盆踊り



中心街活性化センター「ふらっと」で8月19日に「ふらっと祭り」が行われ、約320人が訪れました。会場では、縁日やスポーツ用品の夏祭セールなどが並んだほか、抽選会や子ども水中運動会など盛りだくさんのイベントが行われました。木下力館長は「子ども達は遊びを通じて、大人は健康づくりを通じて、施設の認知度を上げていきたい」と話していました。

「ふらっと」で夏祭りが行われる

## わたしの美術館

作 長田 邦雄さん  
(東山)



### 「晩秋のからまつ林」

小学1年から始めた趣味の写真。年に50枚から60枚程度撮っています。

この作品は芦別岳とからまつ林がうまくマッチしていたので撮影した1枚です。

「わたしの美術館」では、みなさんの作品(絵・手芸・工作など)を募集しています。自薦・他薦は問いませんので、たくさんのご応募をお待ちしています。応募、問合せは・・・企画振興課 ☎39-2304

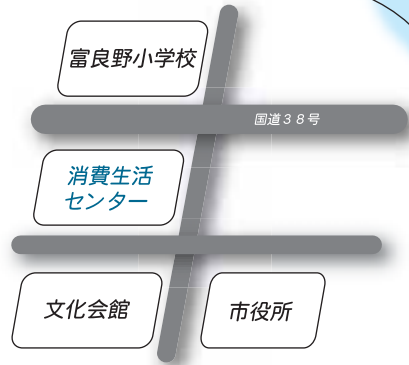
# 消費生活センター

## 消費者相談 Q & A

「元気になれる！」消えた健康食品会社（60代 女性）

**Q** 突然電話がかかってきて「無料」で元気になれる健康管理のお試し品を飲んでみませんか？と言われて、「送ってください」と返事をしました。それから何度もセールスが来るようになり「いらない」「お金が払えない」と言っているのに強引に商品を置いていき、契約させられました。一人暮らしですし、二週間に一度は病院にも通っています。今年2月にセールスが来て「クレジットを組んでいますね。整理して上げます。利息分なくなるので残金を一括支払ったほうが良いですよ」と言われて、残金一括、現金で支払いました。しかし、いまもクレジットが口座から引き落されているのでおかしいと思い相談しました。

**A** 相談者は複数のクレジット会社と契約していました。販売会社とクレジットを組んでいた信販会社に契約した時の状況を文章（抗弁書）にして送りました。信販会社とは連絡がつかいましたが、販売会社とは連絡が取れなくなりました。遠隔地だったので信販会社に確認してもらったところ、会社は、もぬけのカラでした。信販会社との話し合いで既払い金（すでに支払ってしまったお金）を放棄し、商品は返品しないということで和解し、終了しました。最近倒産または解散し連絡不能の会社が多く、このような会社のセールスが「残金を整理し、安くしておく」と言い、現金の支払いを求めてきて連絡不能になったという相談が寄せられています。じゅうぶん気をつけてください。



消費相談・ダイヤル交換市は

富良野市消費生活センター  
若松町17番1号 ☎39 1166

月→金曜日 午前10時→午後4時

クーリング・オフ葉書は富良野郵便局、若葉郵便局、各支所にも置いてあります。

- 譲ります**
- 綿入丹前 ● 電気コタツ ● セミダ
  - ブルベック ● 剣道着 (小学生) ●
  - ブルベック (室内用) ● 電話機 ●
  - 灯油タンク ● 子ども用 ● プラン
  - 布団袋 ● 食器棚 ●
  - コ (外用) ● 自転車 (20インチ)
  - 室内照明器具
- 譲ってください**
- 石油ストーブ (煙突式) ● ミシン
  - 靴箱 ● ソファ ● 釣道具 ●
  - ベビーベッド ● ゴルフバッグ ●
  - ルシェット ● アイロン ● 綿入りゴ
  - 組座布団

**ダイヤル交換市**

◆登録は随時受付けています。  
◆登録期間は6カ月です。

消費生活センターと各支所に「衣類回収ボックス」が設置されています。不要になった衣類（綿50%以上のもの）の回収にご協力ください。

## 寄付 ありがとうございます

富良野市へ

東海林ヌイ子（桂木町）

金 10万円

寿光園へ

佐藤良美（山部） さくらんぼ 10kg

庄司禎顕（山部） さくらんぼ 10kg

谷本律子（西達布） かぶ 15kg

順不同・敬称略

## ごみQ & A

**Q** プラスチックで出来ている子どものおもちゃをプラスチック類で出したら警告シールが貼られ収集されませんでした。何ごみに出せばいいのですか？

**A** 固形燃料ごみになります。本年4月1日からマークの表示が付いていないプラスチック製品は、固形燃料ごみへの排出に変更となっています。今一度、『プラスチック類の分別区分が一部変更になります。』の分別チラシをご確認ください。なお、電気（電池）式のおもちゃは、小型電気扱いとなりますのでご注意ください。

**Q** 粗大ごみは、どのように出せばいいのですか？

**A** 粗大ごみを出す場合は、市役所（環境生活課）または各支所の窓口にて処理券の購入と収集の申込みが必要となります。収集日は月1回、排出場所は自宅前（玄関前）となります。処理券を貼り、朝8時までに出していただきます。ごみステーションへの排出は出来ませんのでご注意ください。収集申込み締切日と収集日は、ごみ収集カレンダーに表示されていますのでご確認をお願いします。

分別に迷ったら、環境生活課(☎39 2308)へ

# わんぱくざかり



大きいですが  
1歳になりた  
てです！得意  
技は頭ツキ☆  
です！

角田 <sup>りゅうひ</sup>龍飛さん  
(1歳) 東町



「いい顔！！」  
磯崎 <sup>あい</sup>愛さん  
(1歳6カ月) 山部

お子さんの写真を募集しています！

応募は、①住所②氏名③電話番号④お子さんの名前（ふりがな）と年齢⑤簡単なコメントを添えて、持参・郵送・メールのいずれかの方法で「広報ふるの」までお寄せください。（メールアドレス kikaku-k@city.furano.hokkaido.jp）

## 健康情報

Health Information

「肥満、高脂血症、高血糖、高血圧」といった動脈硬化の危険因子を複数併せ持った状態を、「メタボリックシンドローム」といいます。

こうした危険因子がいくつも重なると、一つ一つの程度は軽くても動脈硬化が急速に進んでいきます。その結果、「狭心症」や「心筋梗塞」「脳梗塞」などの重大な病気を引き起こしてしまいます。命にかかわる病気につながる、非常に危険な状態なのです。

内臓脂肪の蓄積が動脈硬化を進める

外見上はさほど太っていないくても、実際は内臓の周辺に脂肪がたまった「内臓型肥満」だったというケースはしばしばあります。この内臓脂肪が動脈硬化の進展に深く関係しています。

日頃の食生活や運動習慣が大きく影響する

内臓脂肪がたまって高脂血症を起こしている人を調べたところ、次にあげたような生活をしていることが明らかになりました。

### 【食生活】

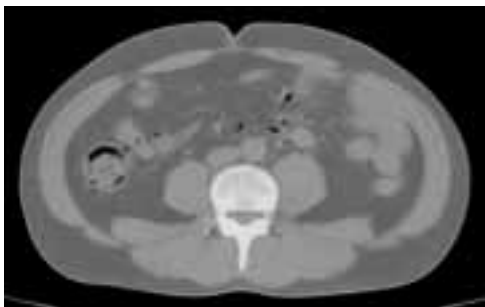
- ・ 満腹になるまで食べる
- ・ 緑黄色野菜は好まない

### ●リスクが積もれば病 メタボリックシンドローム

#### 【身体活動】

- ・ 甘い食べ物・飲み物が好き
- ・ 夜食をとることが多い
- ・ 座り仕事が多い
- ・ 歩行は一日一時間以内
- ・ 過剰なエネルギーの摂取と内臓脂肪の蓄積に大きく影響している事がわかります。
- ・ 逆に言えば、食事は腹八分目を心がけたり、夜食や甘いものを控えたり、普段から体を動かすようにするだけで、内臓脂肪を減らして高脂血症などを改善する事ができるのです。

お元気ですか 保健師です



へそ周り 男性85cm以上、女性90cm以上のCT画像  
内臓脂肪断面積100cm<sup>2</sup>以上だと内臓脂肪型肥満と診断

## 児童書（新着）

頭のうちどころが悪かった熊の話 安東 みきえ  
プレゼントの妖精 デイジー・メドウズ

## 一般書（新着）

厄病神も神のうち 赤川 次郎  
ひとり旅 吉村 昭  
木洩れ日に泳ぐ魚 恩田 陸

## 博士の本棚

小川 洋子  
子ども時代の読書の思い出を語りだせば、私はいつでも幸福な気持ちになれる。数学の本、文学の本、野球を愛する日々、幼い息子との生活、犬と歩く道...。本によってひらける多様で魅惑的な世界へいざなう感動のエッセイ。



今月の注目の本

# 図書館だより

開館時間 火 金曜日 午前10時 午後6時  
土・日曜日 午前9時 午後5時

2階多目的ホール  
9月8日(土) 午前10時30分から  
絵本・映画・紙しばいの集い

2階展示コーナー  
9月4日(火) 9日(日)  
渡邊百合江 富良野絵手紙20周年展

1階読み聞かせコーナー  
毎週水曜日午後3時から  
サークルどんぐり「絵本の読み聞かせ」

定例休館日 毎週月曜日  
特別休館日 18日(火)、23日(日)  
図書館システム機器入替及び蔵書点検作業のため9月28日(金) 10月6日(土)まで休館とさせていただきます。

問図書館 ☎22 3005

## くらし

### 秋の交通安全運動

9月21日から9月30日まで、秋の全国交通安全運動が行われます。

本格的な高齢社会が進む中で、高齢者を取り巻く交通事故の状況は厳しいものがあります。的確に対処するため、次の重点事項に取り組みます。市民一人ひとりが交通安全意識を高め、地域・職場・家庭などで交通事故防止に努めましょう。

### ①高齢者の交通事故防止運動の重点

### 市民交通傷害保険のお知らせ

- ② 飲酒運転の根絶
- ③ 夕暮れ時と夜間の歩行中・自転車乗用中の交通事故防止
- ④ 後部座席を含むシートベルトとチャイルドシートの正しい着用の徹底

問環境生活課 ☎39 2308

年齢・性別・健康状態に関わらず加入できます。

対象者 市民及び市内へ通勤・通学している方  
保険料 1口ひとり360円  
(1年分) 2口まで

期間 平成19年10月1日

# 図書館だより

開館時間 火 金曜日 午前10時 午後6時  
土・日曜日 午前9時 午後5時

2階多目的ホール  
9月8日(土) 午前10時30分から  
絵本・映画・紙しばいの集い

2階展示コーナー  
9月4日(火) 9日(日)  
渡邊百合江 富良野絵手紙20周年展

1階読み聞かせコーナー  
毎週水曜日午後3時から  
サークルどんぐり「絵本の読み聞かせ」

定例休館日 毎週月曜日  
特別休館日 18日(火)、23日(日)  
図書館システム機器入替及び蔵書点検作業のため9月28日(金) 10月6日(土)まで休館とさせていただきます。

問図書館 ☎22 3005

### 問環境生活課

☎39 2308

### 国民健康保険被保険者証を更新します

現在使用している保険証は、9月30日をもって有効期限が

### 問環境生活課

☎39 2308

### 就業構造基本調査を実施します

この調査は、国民のふだん

### 悪質な貸金業者にご注意ください

の就業・不就業の状態を詳細に把握することにより、雇用政策を始め経済政策などに必要な情報を提供します。本市では、扇町3・5・8・9番、桂木町1番・2番の一部、瑞穂町2・3番、清水山、西学田二区が調査の対象地区となっております。

9月初旬から準備調査のため対象地区の世帯に、9月下旬には調査の対象となった世帯に統計調査員がお伺いいたしますので、ご協力をお願いします。

問総務課(統計担当) ☎39 2307

最近登録を受けている貸金業者による高金利の被害が相次いでおり、本年もすでに3業者が違法な高金利で貸付を行った罪で逮捕されました。

新聞や雑誌に広告が掲載されている業者でも安全とは限りません。不当な高金利の契約を迫られたときや、契約書を渡さないような業者は利用せず、道庁に相談してください。

貸金業苦情相談専用フリーダイヤル

0120 1 78372  
相談電話  
上川支庁商工労働観光課  
0166 46 5940

**労災医療・労災補償などの相談を受けています**

財団法人労災保険情報センターでは、厚生労働省の委託を受けて、労災医療及び労災補償などの労災保険制度全般のご相談を受けています。  
相談は無料で、秘密は厳守いたします。お気軽にご相談ください。

フリーダイヤル

0120 120 208

財団法人労災保険情報センター  
北海道事務所  
011 746 6423

**極左暴力集団による違法事案の検挙と非公然アジトの摘発**

過激派は(極左暴力集団)は社会主義・共産主義革命をめざし、平和で自由な民主主義社会を暴力で破壊、転覆しようとしていた反社会的集団です。また、各種の違法行為は非公然活動家がマンションなどに潜伏している「非公然アジト」を拠点として行わ

れています。

北海道警察では、道民のみなさんの安全と安心を守るため、これら過激派の壊滅に向けて、非公然アジトの摘発、非公然活動家の発見、指名手配犯人の検挙に全力を尽くしています。

みなさんの身の回りで「変だな」と思うことがありましたら、最寄りの警察署までご連絡をお願いします。

富良野警察署

22 0110

**知っていますか？ 警察相談の日**

警察では9月11日を警察相談電話番号にちなんで警察相談の日としております。

全国のどこにいても、家庭の電話(プッシュ回線)や公衆電話、携帯電話、PHSで「#9110」をプッシュすれば各都道府県の警察総合相談窓口(ダイレクト)につながります。

家庭内の暴力や子ども非行、ストーカーなど、事件や事故には至っていないが不安や危険を感じていることなどどこに相談してよいか分からず一人で悩んでいる人はいますか。

2007年(第5回)

**国産ワインコンクール 銅賞受賞ワイン**

問合せ ワイン工場 22-3242

**ツバイゲルトレーベ**

ワイン工場のフラッグシップ(中心的存在の)ワイン。富良野で育つこの品種は他の地域よりも色調が濃く、しっかりとしたタンニン(渋み)を持ったものが収穫できます。さらに5年以上(木樽1年・ビン4年)熟成させることで果実香・樽香・熟成香が絶妙に折り合い、余韻の長く綺麗なワインに仕上げました。さらなる熟成も期待できる逸品です。

ワインのタイプ: やや重い  
品種: ツバイゲルトレーベ種

3157円

**罌の晩酌(ひぐまのばんしゃく)**

このワインに使用しているブドウはワイン工場が開発したもので、山ぶどうの交配品種です。辛口に仕上げスパイシーな香りが強く、父親である山ぶどうのkokoroと酸味を受け継いだ骨格のしっかりしたワインです。

ワインのタイプ: 普通  
品種: ぶらの2号  
(セイベル種×山ぶどう)  
交配者:  
ぶらのワイン前所長

岡安 俊明

1802円

**ソレイユ**

最もぶどうの香り(マスカット香)が強いタイプ。アルコール分が低めのため口当たりがやさしく、口の中いっぱいにぶどうの風味が広がる甘口タイプです。女性に大変人気のある商品です。

ワインのタイプ: 甘口  
品種: ニューヨークマスカット

セイベル(13053)種

1107円



相談は無料で、秘密は厳守  
されますので、安心してご相  
談ください。

ダイヤル回線の場合は次の  
番号にかけてください。

北海道警察本部

☎011-241-9110

旭川方面本部

☎0166-34-9110

富良野警察署

☎22-0110

**緊急地震速報**

**10月1日からスタート**

「緊急地震速報」とは、地震  
の発生及びその規模を素早く  
知り地震による強い揺れが始  
まる数秒から数十秒前に、テ  
レビなどで強い揺れが来るこ  
とをお知らせすることをめざ  
す新しい情報です。ただし、  
震源に近い地域では「緊急地  
震速報」が強い揺れに間に合  
わないことがあります。

**「緊急地震速報」を見聞きした  
場合の対応要領**

周囲の状況に応じてあわて  
ずに、まず身の安全を確保す  
る。緊急地震速報を見聞きし  
てから、強い揺れが来るまで  
の時間が数秒から数十秒の間  
に身を守るための行動を取る  
必要があります。

富良野警察署

☎22-0110

**子どもの人権110番  
強化週間「人権相談のお  
知らせ」**

いじめなどに関する電話相  
談を行います。お気軽に相談  
ください。

受付 9月17日(月) 9月23

日(日)。17日から21日は午前8

時30分 午後7時。22日と23

日は午前10時 午後5時

電話番号

0120-007-110

旭川地方方法務局人権擁護課

☎0166-53-3943

**DT(ジフテリア・破傷  
風混合)予防接種**

対象者 11歳以上13歳未満

(主に小学6年生)

とき 9月7日(金)

午後3時30分 4時30分

保健センター

とき 9月13日(木)

午後4時 4時30分

山部福祉センター

とき 9月28日(金)

午後3時30分 4時30分

保健センター

富良野保健課 ☎39-2200

**9月当番医の変更について**  
広報ふらのお知らせ版8月  
15日号(125)「暮らしの  
カレンダー」内の休日夜間当番医  
が次のとおり変更となってい  
ます。  
9月7日(金) かとう整形外科  
↓ふらの西病院  
9月14日(金) ふらの西病院↓  
かとう整形外科

**催し**

**秋の博物館めぐり  
美術館めぐり**

日本で最初の私立美術館と  
して開設された大倉集古館所  
蔵の国宝「古今和歌集序」や  
横山大観の名作「夜桜」を筆  
頭に、国宝・重要文化財を含  
む日本の中世・近代美術のコ  
レクションを近代美術館で鑑  
賞、その他北海道大学総合博  
物館、サッポロビール博物館  
も見学します。

とき 10月3日(水)

午前8時 午後6時

集合 文化会館

参加料 4000円(昼食・

観覧・バス代込み)

定員 42名(先着順)

申込み 9月25日までに博物

館まで電話で申込みください。

富良野博物館 ☎42-2407

**講座・講習**

**「富良野市の持続可能性」  
講演会のお知らせ**

北海道大サステイナビリ  
ティガバナンスプロジェクト  
では、富良野市の農業と観光  
の融合や全国的に知られる富  
良野の知名度をどう生かして  
いくのか、公開講演会を行  
いますので、ぜひご参加くださ  
い。(北大農学部と富良野市が  
後援します)  
とき 9月28日(金)

午後1時30分

文化会館大会議室

参加料 無料

内容

①6次産業としての農業

北海道大学大学院農学研究

院教授 大崎 満氏

②湯布院、町作りから次へ!

湯布院観光協会

田井 修二氏

③国際観光プロモーション

ルーク氏

④総合討論

申込み 事前予約は必要あり

ませんので、会場へ直接お越

しください。

ホームページアドレス

<http://www.sga.hokudai.ac.jp/Sg-P.html>

**中小企業大学校研修  
コース**

北海道大サステイナビリ  
ティガバナンスプロジェクト  
☎011-706-4530

経営トップセミナー

10月15日(月)・16日(火)

19000円

改善で見えてくる生産革新

10月22日(月) 25日(木)

32000円

明日からできる営業の基本

10月29日(月)・30日(火)

19000円

すぐ身につく営業の基本

10月1日(月)・2日(火)

19000円

目標管理と組織マネジメント

10月2日(火) 5日(金)

32000円

環境経営管理実務講座

10月10日(水)・11日(木)

19000円

コミュニケーション能力養

成講座

10月11日(木)・12日(金)

19000円

ところ 中小企業大学校旭川

校(旭川市緑が丘東3条2丁

目2番1号)

富良野中小企業大学校旭川校

☎0166-65-1200

# 募集

## 富良野市職員採用試験

平成20年1月1日及び平成20年4月1日採用の職員採用試験を次のとおり行います。

【平成20年1月1日採用】

募集人員と受験資格  
看護教員【1名】

次のいずれかの要件を満たす方

- (1)保健師、助産師または看護師として看護専門分野の一業務に3年以上従事した方で、大学において教育に関する科目を履修した方
- (2)保健師、助産師または看護師として5年以上業務に従事した方で、採用後に長期教員研修を受講できる方
- (3)専任教員として必要な研修を受けた方
- (4)前(1) (3)の応募資格年齢は、昭和42年4月2日以降に生まれた方とします。

### 試験内容

個別面接による口述試験と申込書記載事項などについて身上調査を行います。

### 試験日及び場所

とき 10月2日(火)

ところ 富良野市役所

時間など詳細については、

応募後個別にお知らせします。

【平成20年4月1日採用】

募集人員と受験資格

看護教員【1名】

平成20年1月1日採用受験資格と同じ

試験内容・試験日及び場所

平成20年1月1日採用と同じ

### 【共通事項】

#### 居住要件

採用後、市内に通勤可能な方

#### 受験手続き

総務課職員係(市役所1階)にある申込書に必要事項を記入し、次の期日までに提出してください。

#### 受付期間

9月3日(月) 9月25日(火)までの午前9時 午後5時まで

(土・日・祝日を除きます)。

郵送による申込みは9月25日(火)までの着信に限ります。

☎総務課 ☎39 2300

## 市営住宅入居者募集

### 募集する住宅

一般世帯向け住宅 6戸

北の峰西団地(北の峰町23番)浴室有(昭和53年3DK)1戸

東麻町団地(東麻町12番)浴室有(昭和51年3DK)1戸

北麻町団地(北麻町3番)浴室有(昭和47年3DK)1戸

北麻町団地(北麻町3番)浴室無(昭和44年3DK)1戸

北麻町団地(北麻町1番)浴室無(昭和44年3DK)1戸

東町団地(東町4番)浴室無(昭和43年3DK)1戸

単身向け住宅 1戸

東麻町団地(低)(東麻町13番)浴室有(昭和48年2DK)1戸

☎市営住宅課 ☎39 2300

### 受付期間

9月10日(月) 21日(金)

### 入居資格

①現に住宅に困窮している方

②税金の滞納がない方

③収入が基準以内の方

家賃 入居する方の収入により決まります。

申込み 都市建築課にある申込書に記入し、必要な書類収入を証明する書類などを添

えて提出してください。

☎都市建築課 ☎39 2316

## 救済金の募集

宮崎県台風5号被害義援金

募集期間 9月28日(金)まで

### 受付方法

①郵便振替口座手数料免除)

口座番号

01730325323

口座名義 日本赤十字社宮崎県支部

通信欄には「台風義援金」と明記してください。

②日本赤十字社富良野市地区の窓口(福祉課内)

☎福祉課 ☎39 2211

## 年金だより

### 国民年金保険料の納付について

国民年金保険料は、2年以内に納付しなければ時効となります。ただし、免除(全額・半額)・学生納付特例の承認を受けている期間については、10年間さかのぼって追納することができます。

いずれの場合も、そのままにしておくとも将来受け取る年金額が減額されますので、余裕ができたなら保険料を納めることをお勧めします。すでに納付の期間を過ぎてしまった場合は、60歳から65歳までの間、任意加入し、年金額を増額することもできます。

### 国民年金保険料の『半額免除』を受けている方へ

国民年金保険料の「半額免除」を認められると、保険料の半額7,050円(平成19年度)を納め、残りの半額分の納付が免除されます。

半額免除を認められた期間は、老齢基礎年金の受給資格を得るための期間として数えられ、老後の年金額を計算する際に、全額保険料(14,100円(平成19年度))を納付した期間と比べて3分の2の年金額として反映されます。ただし、半額免除を認められていても半額の保険料を納めないまましていると、その期間は「未納期間」として扱われ、老齢基礎年金の受給資格を得る期間としても数えられず、老後の年金額にも反映されませんので、必ず保険料月額7,050円(平成19年度)を納めましょう。また4分の1・4分の3免除を受けている方についても同様ですので、免除に応じた保険料を納めましょう

保険料の支払いはお忘れなく

## 国民年金・老齢基礎年金

### の裁定請求手続き

昭和17年9月生まれ(満65歳)の方は、誕生日の前日以降に手続きをしてください。

厚生年金の受給者は、誕生月に送られてくるはがきが、基礎年金の手続きになりますので、改めて手続きする必要はありません。

❖必要なもの

印鑑・預金通帳・戸籍謄本・住民票謄本など

❖市役所 番窓口にお越しください。

☎市民課 ☎39 2301

# 友好都市 西月か 情報

6月30日に播州織工房がオープンし、テープカットやジャズコンサートのイベントが開催されました。館内には、播州織を

## 播州織工房館オープン

使った服や小物など様々な商品が並んで、多くの来館者の目を楽ませており、今後、参加者が播州織の魅力を体感できるイベントなども計画され

ているそうです。一方、17社が加盟する播州織産元協同組合では市内の中学校が環境教育の一環として行っているマイバックを製作のため

の生地450人分を提供しています。

(広報にしわき8月号より)

## こうほう 平成19年9月号 552

発行/富良野市  
編集/総務部企画振興課広聴広報係  
〒076-8555 富良野市弥生町1番1号  
TEL 39-2304 FAX 23-2121  
富良野市ホームページ  
<http://www.city.furano.hokkaido.jp/>

## 編集後記

冷夏の7月と猛暑のお盆。今年も異常気象は続く。息子が夏休み、毎朝異常起床。原因はラジオ体操。夏休み多くの連合会でラジオ体操を行っています。普段動かさない筋肉をラジオ体操では使うため大人にもよい運動です。ウォーキング後のラジオ体操。一年中続けるのがいいようです(さ)

8月11日、12日とソフトテニス大会に参加してきました。団体戦決勝トーナメント1回戦の相手は有名な強豪チーム。一進一退の白熱したゲームの末、なんとか勝利。後で相手選手のプロフィールを見ると自分よりも20歳以上も年上。なんて奥の深いスポーツなんだと今更ながら感心しました。(と)

広報ふらのは再生紙を使用しています

病院の窓にコスモス色増せり  
水門の水音高く夏終わる  
片陰り幼蹴り合ふペットボトル  
端居して古き良き世を子に語り  
泥水の土管溢るる夕立あと  
甲子園汗と涙の砂袋

保田 貞子  
松藤 道子  
岩田 美雪  
東 弘子  
熊崎 健治  
武内 昭子

## 俳句 短歌 文芸

ハイハイの上手になりていたづらも  
眼は離せなき六ヶ月の孫よ  
中学生校門出でて自転車  
ペアを組みつつ生き生き帰る  
くさぐさの想ひ注ぎて今朝咲きし  
額紫陽花の一輪を切る  
絵筆もて夏描きをり朝顔に  
団扇風鈴露草涼しき  
Tシャツと真赤なりユック自転車に  
夏の風きり孫遠ざかる

鎌田 敬子  
村上せつ子  
寺島 君子  
近藤富貴子  
坂東 節子

## 今月のラジオ ラジオふるのFM77.1MHz

災害時には、市とラジオふるのとの協定により、災害情報が流れます。

行政情報番組 ラジオ広報「ふるの」

・放送日時 毎週 月曜日 金曜日  
午前8時 8時5分

まちづくり情報番組 元気ハツラツ! まちづくり

・放送日時 9月29日(土) 午前10時 10時45分