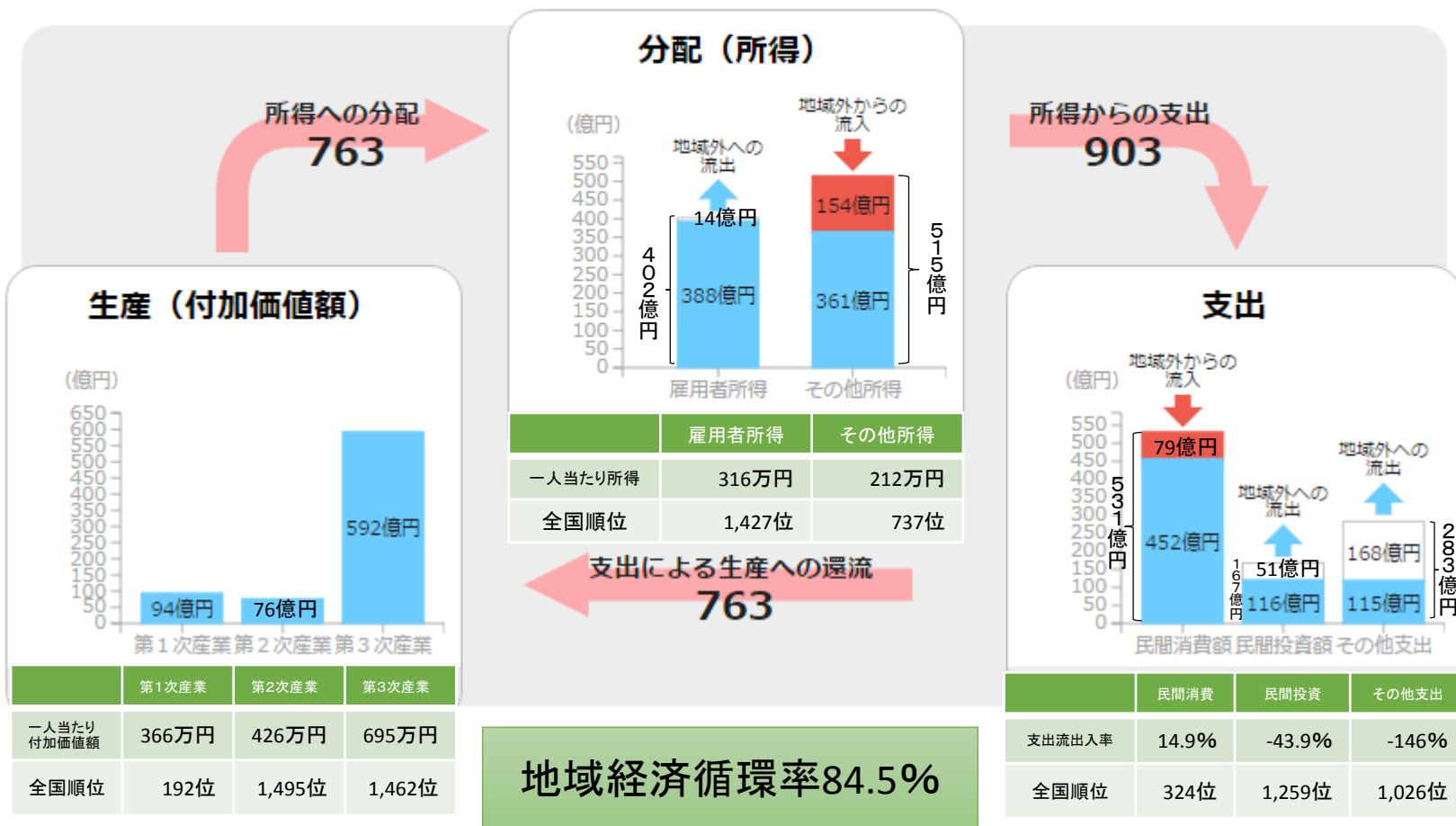


地域経済循環の「見える化」について

平成28年1月28日

第4回富良野市総合戦略有識者会議提出資料

富良野市の地域経済循環の「見える化」



「地域経済循環率」とは、生産（付加価値額）を分配（所得）で除した値であり、地域経済の自立度を示している。（値が低いほど他地域から流入する所得に対する依存度が高い。）
 「雇用者所得」とは、主に労働者が労働の対価として得る賃金や給料等をいう。
 「その他所得」は、財産所得、企業所得、交付税、社会保障給付、補助金等、雇用者所得以外の所得により構成される。
 「その他支出」は、政府支出、地域内産業の移出入収支額等により構成される。
 「支出流出率」とは、地域内に支出された金額に対する地域外から流入・地域外に流出した金額の割合で、プラスの値は地域外からの流入、マイナスの値は地域外への流出を示す。

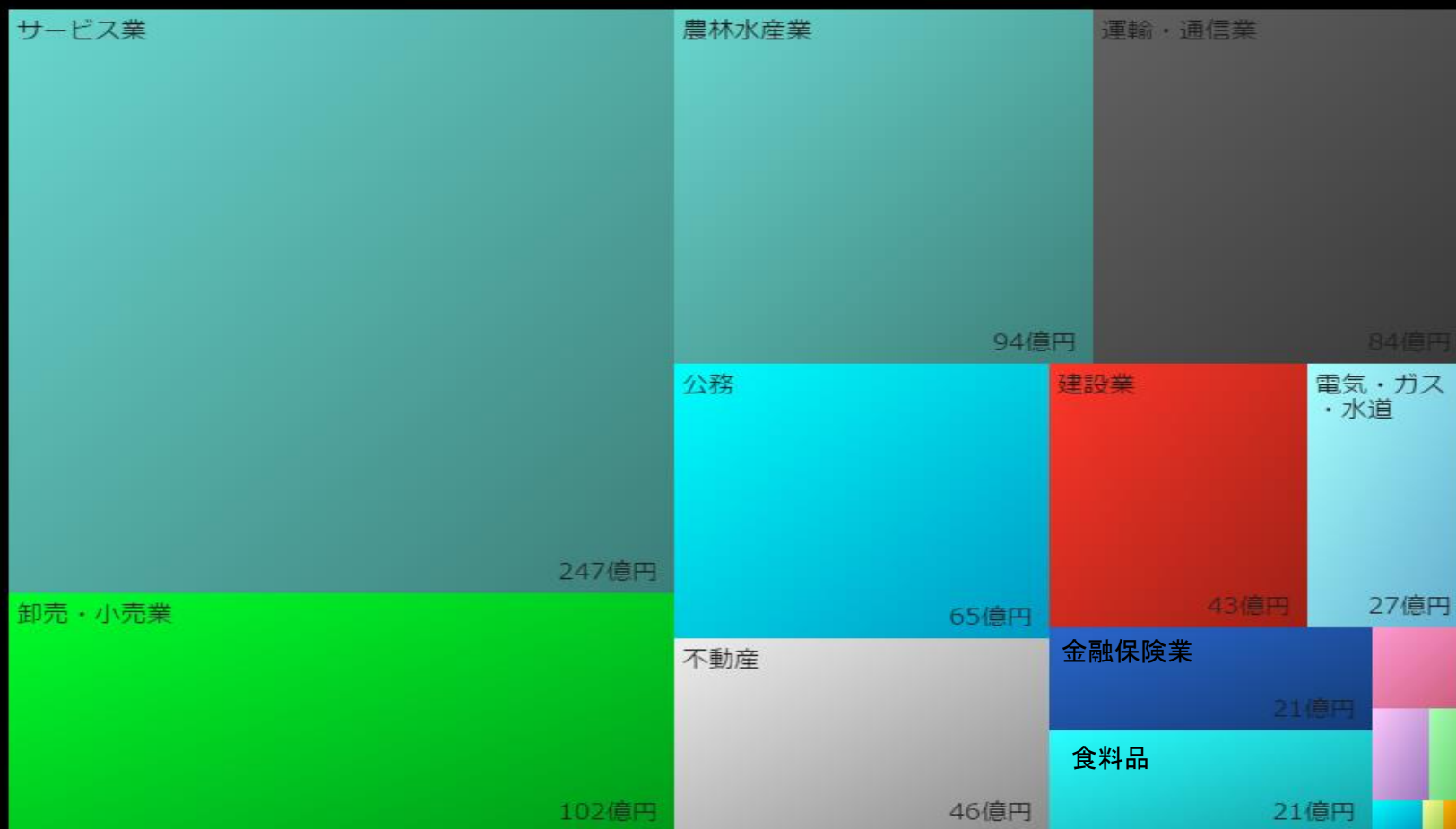
産業分類別の付加価値額(総額763億円)

2010年 付加価値額(総額) 中分類

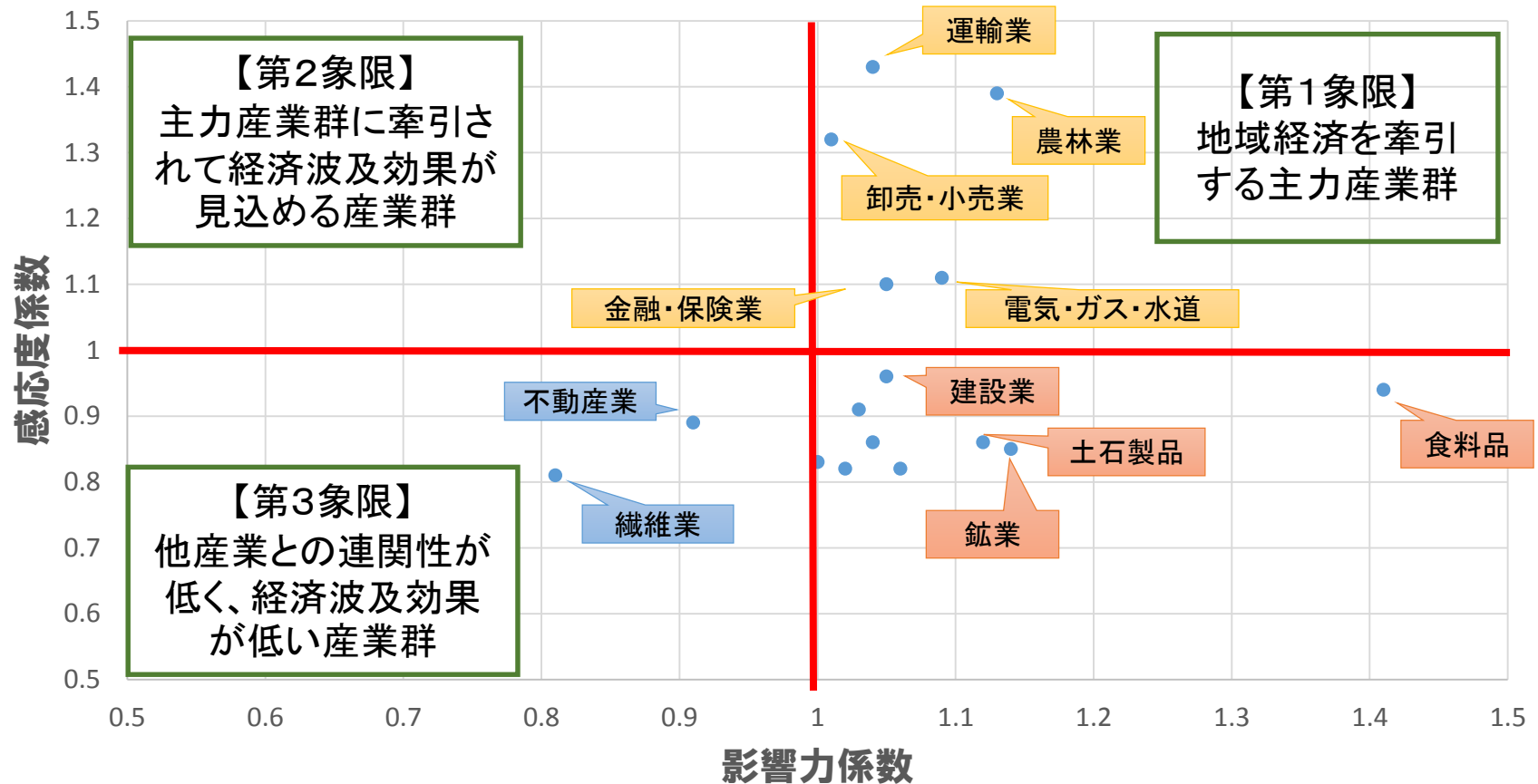
北海道富良野市

● 産業分類カラー ● 移輸出入カラー

総額：763億円



影響力・感応度分析



【影響力係数】:1.0を超えて大きいほど、当該産業に対する新たな需要が、全産業(調達先)に与える影響が大きい。
【感応度係数】:1.0を超えて大きいほど、全産業に対する新たな需要による当該産業が受ける影響が大きい。

年間消費額に対する富良野圏域5市町村の比較

	地域住民ベース (どこで消費したかを問わず、 当該地域住民が消費した金額)	地域内ベース (消費者の居住地を問わず、当 該地域内に消費された金額)	地域内収支 (地域内ベース)－ (地域住民ベース)
富良野市	452億円 (1人当たり186万円)	531億円 (1人当たり212万円)	+79億円
上富良野町	293億円 (1人当たり254万円)	224億円 (1人当たり197万円)	-69億円
中富良野町	95億円 (1人当たり173万円)	103億円 (1人当たり201万円)	+8億円
南富良野町	56億円 (1人当たり200万円)	64億円 (1人当たり217万円)	+8億円
占冠村	39億円 (1人当たり279万円)	41億円 (1人当たり270万円)	+3億円

一人当たり民間消費(地域住民ベース) = 民間消費(地域住民ベース) ÷ 夜間人口

一人当たり民間消費(地域内ベース) = 民間消費(地域内ベース) ÷ 昼間人口